



รายงานการประเมินตนเองของสถานศึกษา  
(Self-Assessment Report : SAR)ปีการศึกษา ๒๕๖๕  
ระดับการศึกษาปฐมวัย

ศูนย์พัฒนาเด็กเล็กองค์การบริหารส่วนตำบลสนามชัย

สังกัดกองการศึกษา ศาสนาและวัฒนธรรม  
องค์การบริหารส่วนตำบลสนามชัย  
อำเภอเมืองสุพรรณบุรี จังหวัดสุพรรณบุรี

## คำนำ

รายงานการประเมินตนเองของสถานศึกษา (Self-Assessment Report : SAR) ปีการศึกษา ๒๕๖๕ ของศูนย์พัฒนาเด็กเล็กองค์การบริหารส่วนตำบลสนามชัย กองการศึกษาศาสนาและวัฒนธรรม ฉบับนี้จัดทำขึ้นเพื่อสรุปผลการประกันคุณภาพการศึกษาภายในสถานศึกษา (Self-Assessment Report :SAR) ปีการศึกษา ๒๕๖๕ ของสถานศึกษา เพื่อเป็นข้อมูลในการพัฒนาและยกระดับคุณภาพมาตรฐานการศึกษาของสถานศึกษา ให้สูงขึ้น

เนื้อหาสาระของเอกสารประกอบด้วย บทสรุปสำหรับผู้บริหารข้อมูลพื้นฐานของสถานศึกษาสภาพการดำเนินงานของสถานศึกษา เครื่องมือที่ใช้ในการประเมินตนเองผลการประเมินตนเองของสถานศึกษา สรุปผลการประเมิน/ ข้อเสนอแนะ แนวทางการพัฒนา และความต้องการการช่วยเหลือการปฏิบัติที่เป็นเลิศของสถานศึกษาภาคผนวกของทั้ง ๓ มาตรฐาน

ศูนย์พัฒนาเด็กเล็กองค์การบริหารส่วนตำบลสนามชัย ขอขอบคุณหัวหน้าสถานศึกษา ศูนย์พัฒนาเด็กเล็กองค์การบริหารส่วนตำบลสนามชัย คณะกรรมการบริหารศูนย์พัฒนาเด็กเล็ก คณะครู ผู้ปกครองชุมชน และผู้เกี่ยวข้องทุกภาคส่วน ที่ร่วมพัฒนาร่วมประเมินคุณภาพ และร่วมจัดทำรายงานการประเมินตนเองของสถานศึกษา (Self-Assessment Report : SAR) ให้สมบูรณ์ครบถ้วน และหวังเป็นอย่างยิ่งว่าข้อมูล สารสนเทศ และข้อเสนอในรายงานฉบับนี้ จะเป็นประโยชน์ในการพัฒนาเพื่อยกระดับคุณภาพมาตรฐานการศึกษาของสถานศึกษา ให้สูงขึ้น ต่อไป

ศูนย์พัฒนาเด็กเล็กองค์การบริหารส่วนตำบลสนามชัย

วันที่ ๓๐ เดือน มิถุนายน พ.ศ. ๒๕๖๖

# สารบัญ

	หน้า
บทสรุปสำหรับผู้บริหาร	ก
คำนำ	ฉ
สารบัญ	ช
ส่วนที่ ๑ ข้อมูลพื้นฐานของสถานศึกษา	๑-๓๔
ส่วนที่ ๒ ผลการประเมินตนเองของสถานศึกษา	๓๕-๓๙
ส่วนที่ ๓ สรุปผล แนวทางการพัฒนา และความต้องการการช่วยเหลือ	๔๐
ส่วนที่ ๔ การปฏิบัติที่เป็นเลิศของสถานศึกษา	๔๑-๔๓

## ภาคผนวก

- ประกาศแบบรายงานประเมินตนเอง (SAR) ประจำปีการศึกษา ๒๕๖๔

## บทสรุปสำหรับผู้บริหาร

**ผู้จัดทำ : ผู้อำนวยการสถานศึกษา**

เนื้อหารายงานประกอบด้วยข้อมูลดังนี้

- ชื่อศูนย์พัฒนาเด็กเล็กองค์การบริหารส่วนตำบลสนามชัย หมู่ที่ ๒ ตำบลสนามชัย อำเภอเมืองสุพรรณบุรี จังหวัดสุพรรณบุรี

- ชื่อผู้บริหาร นางสาวพรทิพย์ เกตุมณี
- พนักงานครู จำนวน ๓ คน
- พนักงานจ้าง จำนวน ๒ คน
- ลูกจ้างประจำ จำนวน – คน
- นักเรียน จำนวน ๓๔ คน
- สภาพบริบทโรงเรียนที่สะท้อนเอกลักษณ์ อัตลักษณ์ พอสังเขป

ศูนย์พัฒนาเด็กเล็กองค์การบริหารส่วนตำบลสนามชัย กำหนดกฎระเบียบการแต่งกายให้เด็ก โดยเน้นการแต่งกายด้วยผ้าไทย เพื่อให้เด็กได้เรียนรู้ประเพณีการแต่งกายของไทยในสมัยอดีตนำมาเป็นเอกลักษณ์ของศูนย์และเน้นให้เด็กทำความเคารพผู้ใหญ่ที่มีมารยาทในการไหว้เป็นอัตลักษณ์ของศูนย์พัฒนาเด็กเล็ก

**ผลการประเมินตนเอง** อธิบาย ๓ เรื่อง โดยให้สรุปแยก ตามมาตรฐานการศึกษา ได้แก่

๑. คุณภาพของสถานศึกษาอยู่ในระดับคุณภาพใด มีคุณภาพอย่างไร
๒. สถานศึกษารู้ได้อย่างไรว่าตนเองมีคุณภาพในระดับนั้นมีข้อมูลหลักฐานเอกสารเชิงประจักษ์อะไรบ้างที่จะสนับสนุน
๓. สถานศึกษามีจุดเด่น จุดที่ควรพัฒนา และข้อเสนอแนะเพื่อการพัฒนาคุณภาพให้ดีขึ้นกว่าเดิมอย่างไร

มาตรฐานสถานพัฒนาเด็กปฐมวัยแห่งชาติ ประกอบด้วยมาตรฐาน ๓ ด้าน ได้แก่

มาตรฐานด้านที่ ๑ การบริหารจัดการ

มาตรฐานด้านที่ ๒ กระบวนการดูแลจัดประสบการณ์ เรียนรู้ และเล่น

มาตรฐานด้านที่ ๓ คุณภาพเด็กปฐมวัย

- ๓ ก แรกเกิด ถึง ๒ ปี (๒ ปี ๑๑ เดือน ๒๙ วัน)
- ๓ ข ๓ ปี ถึง ๖ ปี (ก่อนเข้าเรียนชั้นประถมศึกษาปีที่ ๑)

**คุณภาพของสถานศึกษาอยู่ในระดับคุณภาพ ดีมาก (ระดับคะแนนร้อยละ ๑๐๐)**

มาตรฐานที่ ๑ การบริหารจัดการสถานพัฒนาเด็กปฐมวัย

ตัวบ่งชี้ที่ ๑.๑ การบริหารจัดการอย่างเป็นระบบ

ศูนย์พัฒนาเด็กเล็กองค์การบริหารส่วนตำบลสนามชัย มีการวางแผนการดำเนินการในแต่ละปี การศึกษา โดยจัดทำแผนพัฒนาการศึกษา ,แผนปฏิบัติการประจำปีการศึกษา,และแผนปฏิบัติการประจำปีงบประมาณ นำโครงการต่างๆที่อยู่ในแผนพัฒนาการศึกษา มาดำเนินการตามวัตถุประสงค์และเป้าหมายที่วางไว้ ประเมินผลการดำเนินงานโครงการ นำผลการดำเนินโครงการมาปรับปรุงแก้ไข เช่น โครงการการเล่นเด็กไทย วัตถุประสงค์เพื่อส่งเสริมพัฒนาการเด็กด้านร่างกาย มีเด็กที่ไม่สามารถเล่นกิจกรรมบางอย่างได้ ครูใช้วิธีการปรับเปลี่ยนกิจกรรมที่เหมาะสมกับเด็กตามความถนัดและความสนใจของเด็กแต่ละคน จัดทำหลักสูตร

สถานพัฒนาเด็กปฐมวัยสอดคล้อง กับหลักสูตรการศึกษาปฐมวัยของกระทรวง ศึกษาธิการ นำหลักสูตรสถานพัฒนาเด็กปฐมวัยไปใช้อบรม เลี้ยงดูเด็กตามวิถีชีวิตประจำโดยการนำแผนการจัดประสบการณ์เรียนมาพัฒนาเด็ก เช่น การเรียงลำดับการเรียนรู้ที่ไม่เหมาะกับช่วงเวลาการเรียนรู้ของเด็ก เรานำมาปรับปรุงการเรียนการสอนเพื่อให้สอดคล้องกับเวลาการเรียนรู้ของเด็ก ในปีการศึกษาถัดไป

ตัวบ่งชี้ที่ ๑.๒ การบริหารจัดการบุคลากรทุกประเภทตามหน่วยงานที่สังกัด ศูนย์พัฒนาเด็กเล็ก องค์การบริหารส่วนตำบลสนามชัย จัดทำโครงสร้าง คุณสมบัติและอัตรากำลัง มีกระบวนการคัดเลือก โดยคำนึงสุขภาพกายสุขภาพจิต ไม่ใช้สารเสพติด ไม่เคยได้รับโทษการกระทำความผิดที่เกี่ยวกับความรุนแรง โทษที่เกี่ยวกับการกระทำผิดต่อเด็ก มีการตรวจสุขภาพประจำปีทุกคนและประเมินความเครียดด้วยตนเอง โดยมีการช่วยเหลือที่จำเป็นติดตาม สนับสนุนการทำงานของบุคลากร โดยจัดให้มีสวัสดิการและได้รับสิทธิประโยชน์ต่างๆ ตามระเบียบของหน่วยงานต้นสังกัด พัฒนาบุคลากรอย่างเป็นระบบและต่อเนื่อง

ตัวบ่งชี้ที่ ๑.๓ การบริหารจัดการสภาพแวดล้อมเพื่อความปลอดภัย จัดทำนโยบายและแผนที่ครอบคลุมโครงสร้างอาคาร บริเวณที่ตั้ง ภายใน ภายนอกอาคาร วัสดุอุปกรณ์ทุก ชนิด รวมทั้งปัจจัยที่เกี่ยวข้อง ปฏิบัติตามแผนอย่างเป็นระบบและมีการสำรวจ ค้นหาจุดเสี่ยง เพื่อหาแนวทางป้องกันและแก้ไขเป็นระยะอย่างต่อเนื่อง ประเมินผลการดำเนินงานตามแผนนำผลจากการประเมินไปพัฒนาและปรับปรุงการบริหารจัดการด้านสภาพแวดล้อมเพื่อความปลอดภัยอย่างเป็นระบบโครงสร้างและตัวอาคารมั่นคง มีขอบเขต และ ทางเข้า-ออกที่ชัดเจนบริเวณที่ตั้งปลอดภัยสะอาดไม่อยู่ใกล้แหล่งมลพิษ ทางอากาศ น้ำดิน เว้นแต่มีมาตรการที่มีประสิทธิภาพในการป้องกันอันตรายที่อาจจะเกิดขึ้น ติดตามประเมินผลการสำรวจ สม่ำเสมออย่างน้อย ทุก ๓ เดือน และแก้ไขในส่วนที่มีโอกาสเกิดอันตรายได้มากอย่างเร่งด่วน นำผลการประเมิน ปรับปรุง/พัฒนาระยะยาวสภาพแวดล้อมภายนอกอาคารสถานพัฒนาเด็กปฐมวัย มีความปลอดภัย เครื่องเล่นสนามมีความเหมาะสมตามพัฒนาการของเด็กตามวัย พื้นที่เล่น/สนามเด็กเล่น เป็นที่ปลอดภัยในการเล่นของเด็ก มีการสำรวจความเสี่ยงของพื้นที่เล่น สนามเด็กเล่นอย่างต่อเนื่อง ติดตาม ประเมินการดำเนินงาน ข้อ ๑ และ ๒ สม่ำเสมออย่างน้อยทุก ๓ เดือน และแก้ไขในส่วน ที่มีโอกาสเกิดอันตรายได้มากอย่างเร่งด่วนนำผลการประเมินวิเคราะห์เพื่อปรับปรุง/พัฒนา

ตัวบ่งชี้ที่ ๑.๔ การจัดการเพื่อส่งเสริมสุขภาพและการเรียนรู้ มีการจัดการเพื่อส่งเสริมสุขภาพ เฝ้าระวังการเจริญเติบโตของเด็กและดูแลการเจ็บป่วยเบื้องต้น จัดให้มีอาหารที่เหมาะสม และเพียงพอตามวัย ทุกวัน จัดให้มีเครื่องชั่งน้ำหนักและเครื่องวัดความยาว/ ส่วนสูงที่ได้มาตรฐาน ติดตั้งถูกต้อง และมีการฝึกใช้ งานอย่างถูกวิธี ประเมินการเจริญเติบโตเป็นรายบุคคล อย่างถูกวิธี และมี การบันทึกข้อมูลน้ำหนัก ส่วนสูง ลงในกราฟการ เจริญเติบโตเป็นรายบุคคลอย่างต่อเนื่องอย่างน้อย ทุก ๓ เดือน มียาและเวชภัณฑ์ สำคัญประจำบ้านและอุปกรณ์ที่ จำเป็นสำหรับปฐมพยาบาลเบื้องต้น จัดให้มีการอบรมปฐมพยาบาล และฝึกช่วยชีวิตเบื้องต้น (CPR) มีแผนและดำเนินการตรวจสุขภาพอนามัยประจำวัน ตรวจสุขภาพประจำปี และป้องกันควบคุมโรคติดต่อ มีการตรวจสุขภาพอนามัยและร่องรอยการบาดเจ็บประจำวัน สนับสนุน/จัดการ ตรวจสุขภาพประจำปีโดยบุคลากร ทางการแพทย์อย่างน้อยปีละ ๑ ครั้ง มีการตรวจสอบประวัติการได้รับ วัคซีนตั้งแต่แรกรับ และทุก ๖ เดือน มีมาตรการและกิจกรรมป้องกันและแก้ไขเมื่อเกิด โรคติดต่อขึ้นรวมทั้งเก็บ ข้อมูลของโรคติดต่อ อาคารมีพื้นที่ใช้สอยเป็นสัดส่วนตามกิจวัตรประจำวัน ของเด็กที่เหมาะสมตามช่วงวัย และการใช้ประโยชน์ มีพื้นที่พอเพียงสำหรับการจัดกิจกรรมและกิจวัตรประจำวันของเด็กพอเพียง เฉลี่ย ๑.๕-๒.๐ ตร.ม./คน มีพื้นที่เตรียมอาหาร/ครัว วิธีการขนส่งอาหาร และมี บริเวณที่จัดให้เด็ก รับประทานอาหารที่สะอาด ถูกสุขลักษณะ มีพื้นที่สำหรับนอนหลับ เน้นความสะอาดปลอดภัย และอากาศ ถ่ายเทได้ดี มีพื้นที่สำหรับเล่นและทำกิจกรรมการเรียนรู้ที่เพียงพอ และเหมาะสมมีพื้นที่หรือบริเวณ สำหรับการทำความสะอาด ช่างปาก แปรงฟัน ล้างมือ ล้างหน้าของเด็ก ฯลฯ มีพื้นที่สำหรับแยกเด็กป่วย

มีพื้นที่ใช้สอย เป็นสัดส่วนตามกิจกรรมปฐมวัย จัดให้มีพื้นที่/มุมประสบการณ์ และแหล่งเรียนรู้ ในศูนย์พัฒนาเด็กเล็ก ประเมินการใช้พื้นที่/มุมประสบการณ์ และ แหล่งเรียนรู้ของเด็ก นำผลจากการประเมิน ไปปรับเปลี่ยน ซ่อมแซมให้พร้อมใช้งานอยู่เสมอ จัดบริเวณห้องน้ำห้องส้วม ที่แปรงฟัน/ล้างมือให้เพียงพอ สะอาด ปลอดภัย และเหมาะสมกับการใช้งานของเด็ก มีการแยกห้องน้ำห้องส้วม บริเวณแปรงฟัน/ที่ล้างมือ อย่างเป็นสัดส่วน บริเวณสะอาดไม่มีน้ำขัง และไม่สิ้นมีการทำความสะอาดอย่างน้อยวันละ ๒ ครั้ง มีระบบดูแล ความสะอาดรวมทั้งมีเจ้าหน้าที่ รับผิดชอบโดยตรง มีการจัดการระบบสุขาภิบาลที่มีประสิทธิภาพ ครอบคลุม สถานที่ ปูรง และประกอบอาหาร มีน้ำดื่มน้ำใช้ และมีการกำจัดขยะ สิ่งปฏิกูลพาหะนำโรค สถานที่ประกอบ อาหาร มีอ่างล้าง ภาชนะและอุปกรณ์ที่ถูกหลักสุขาภิบาลอาหาร มีน้ำดื่มน้ำใช้ที่สะอาด มีการจัดการขยะ สิ่งปฏิกูลอย่างถูกสุขลักษณะทั้ง ภายในและภายนอกอาคาร มีมาตรการป้องกันแมลงและสัตว์ที่เป็นพาหะ นำโรค มีการจัดการ ระบบสุขาภิบาล ที่ถูก มีอุปกรณ์ภาชนะและเครื่องใช้ส่วนตัวสำหรับเด็ก ทุกคน จัดเก็บ อย่างเหมาะสมและเป็นระเบียบ อุปกรณ์มีมาตรฐาน สะอาด เพียงพอกับการใช้งานมีการตรวจสอบอุปกรณ์ เป็นระยะและจัดให้อยู่ใน สภาพพร้อมใช้งาน

ตัวบ่งชี้ที่ ๑.๕ การส่งเสริมการมีส่วนร่วมของครอบครัวและชุมชน มีการสื่อสาร เพื่อสร้างความสัมพันธ์และความเข้าใจอันดี ระหว่างพ่อแม่/ผู้ปกครอง กับสถานพัฒนาเด็กปฐมวัย เกี่ยวกับตัวเด็กและการดำเนินงานของสถานพัฒนาเด็กปฐมวัย มีการแลกเปลี่ยนเรียนรู้อย่างต่อเนื่อง มีพื้นที่หรือช่องทางประชาสัมพันธ์ มีการประเมินกิจกรรมเพื่อพัฒนา มีการสร้างเครือข่ายพ่อแม่/ผู้ปกครอง/ ครอบครัวการจัดกิจกรรมที่พ่อแม่/ผู้ปกครอง/ครอบครัว และชุมชนมีส่วนร่วม มีการจัดประชุมผู้ปกครอง อย่างน้อยปีละ ๒ ครั้ง มีการจัดกิจกรรมที่พ่อแม่ ผู้ปกครอง ครอบครัว และชุมชนมีส่วนร่วมในโอกาสสำคัญ ต่างๆ ตาม ประเพณี ศาสนา และวัฒนธรรมของชุมชน มีการวางแผนการดำเนินการในแต่ละปีการศึกษา นำแผนการดำเนินการไปใช้ ดำเนินการมีการประเมินผลสัมฤทธิ์ของการดำเนินการตามแผน นำผลการประเมิน ไปใช้ในการปรับปรุงแก้ไข นำเสนอผลการบริหารจัดการของสถานศึกษาให้ผู้มีส่วนเสียได้รับทราบ ครูหรือผู้ดูแลเด็ก มีการวางแผนการจัดประสบการณ์การเรียนรู้รายปีครบทุกหน่วยการเรียนรู้ ใช้สื่อ เทคโนโลยี สารสนเทศและแหล่งเรียนรู้ที่เอื้อต่อการเรียนรู้ มีการตรวจสอบและประเมินผลการจัดประสบการณ์ การนำผลการประเมินมาพัฒนา นำไปปรับปรุง มีการเผยแพร่ ประชาสัมพันธ์ ข่าวสาร หรือความรู้ ที่ หลากหลาย และทันสมัย จัดกิจกรรมอย่างสม่ำเสมอ และมีสมาชิกในชุมชนสนับสนุนการดำเนินงาน ของสถานพัฒนาเด็กปฐมวัย บันทึกการประชุม ภาพถ่าย บันทึกการจัดกิจกรรม แผนจัดกิจกรรมประจำปี มีการจัดตั้งคณะกรรมการสถานพัฒนาเด็กปฐมวัย ประชุมอย่างน้อยปีละ ๑ ครั้ง คณะกรรมการฯ มีบทบาท ในการกำหนดทิศทาง และบริหารสถานพัฒนาเด็กปฐมวัย คณะกรรมการฯ มีส่วนร่วมในการติดตาม และประเมินคุณภาพสถานพัฒนาเด็กปฐมวัย

จุดเด่น เด็กมีพัฒนาการสมวัยโดยรวม ๔ ด้าน

จุดที่ควรพัฒนา เผยแพร่ทาง เว็บไซต์ หรือทาง Facebook ของสถานศึกษาให้ผู้เกี่ยวข้อง ทราบทุกฝ่าย นำผลการดำเนินงานมาปรับปรุงแก้ไข

### คุณภาพของสถานศึกษาอยู่ในระดับคุณภาพ ดีมาก (ระดับคะแนนร้อยละ ๙๘.๓๓)

มาตรฐานที่ ๒ ครู/ผู้ดูแลเด็กให้การดูแลและจัดประสบการณ์การเรียนรู้ และการเล่น พัฒนาเด็กปฐมวัย

ตัวบ่งชี้ที่ ๒.๑ การดูแลและพัฒนาเด็กอย่างรอบด้าน มีแผนการจัดประสบการณ์การเรียนรู้ ที่สอดคล้องกับหลักสูตรการศึกษาปฐมวัย จัดกิจกรรมในแต่ละวันพัฒนาเด็กปฐมวัยอย่างรอบด้าน คือ ร่างกาย อารมณ์จิตใจ สังคมสติปัญญา มีภาพถ่ายการร่วมกิจกรรม ใบงานเด็กมุมเสริมทักษะ/มุมเสริมประสบการณ์ รวมถึงสื่อ วัสดุ และอุปกรณ์ที่อยู่ในมุมต่างๆ บันทึกพฤติกรรม ของเด็กในขณะทำกิจกรรมเป็น รายบุคคล

ตัวบ่งชี้ที่ ๒.๒ การส่งเสริมพัฒนาการด้านร่างกายและดูแลสุขภาพ แผนการจัดอาหารให้เด็ก ในแต่ละวัน - ปริมาณอาหารในถาดสำหรับเด็กทุกคนตามความเหมาะสมตามวัย ทุกคน คุณภาพของอาหาร และน้ำดื่มที่จัดบริการให้กับเด็ก ความสะอาดสถานที่ รับประทานอาหาร ของเด็ก ความ สะอาด และสภาพ พร้อมใช้งานของภาชนะใส่อาหารและ บรรจุน้ำและแก้วน้ำสำหรับเด็ก แผนการจัดประสบการณ์ การเรียนรู้ แบบบันทึกภาวะการเจริญเติบโต ช่วยเหลือเด็กที่มีปัญหาในการรับประทานอาหาร ด้วยการนำข้อมูลมาวิจัย

ตัวบ่งชี้ที่ ๒.๓ การส่งเสริมพัฒนาการด้านสติปัญญา ภาษาและการสื่อสาร จัดกิจกรรมปลูกฝังให้เด็ก มีนิสัยรักการอ่าน ให้เด็กมี ทักษะการดูภาพ ฟังเรื่องราว พูดเล่า อ่าน วาด/เขียน เบื้องต้น โดยการจัดมุมนิทาน เล่านิทานให้เด็กฟังทุกวัน บันทึกการเล่านิทาน

ตัวบ่งชี้ที่ ๒.๔ การส่งเสริมพัฒนาการด้านอารมณ์ จิตใจ-สังคม ปลูกฝังคุณธรรมและความเป็น พลเมืองดี จัดสภาพแวดล้อมที่ส่งเสริมทักษะการอ่านและการเขียน ให้กับเด็ก มีแบบบันทึกการอ่าน และการเขียนของ เด็กเป็นรายบุคคล แผนการจัดกิจกรรมการเล่านิทานเพื่อส่งเสริมให้เด็กมีนิสัยรักการอ่าน จัดมุมนิทาน

ตัวบ่งชี้ที่ ๒.๕ การส่งเสริมเด็กในระยะเปลี่ยนผ่านให้ปรับตัวสู่การเชื่อมต่อในชั้นถัดไป จัดกิจกรรม ให้ผู้ปกครองเตรียมเด็กก่อนจากบ้านเข้าสู่สถานพัฒนาเด็กปฐมวัย จัดกิจกรรมช่วงปฐมนิเทศให้เด็กปรับตัว ในบรรยากาศที่เป็นมิตรสื่อสารและให้คำแนะนำเกี่ยวกับการเตรียมความพร้อมของผู้ปกครองและเด็ก ก่อนเข้าสู่สถานพัฒนาเด็กปฐมวัย/โรงเรียน รวบรวมข้อมูลพื้นฐานของเด็กเกี่ยวกับสุขภาพ การเติบโต พัฒนาการและพฤติกรรมของเด็ก ตลอดจนความต้องการพิเศษและปัญหาที่อาจพบ ได้เพื่อส่งต่อในชั้นถัดไป จัดให้พ่อแม่ ผู้ปกครองพาเด็กไปทำ ความรู้จักสถานพัฒนาเด็กปฐมวัย/โรงเรียน และพบครู/ผู้ดูแลเด็ก ครู/ผู้ดูแลเด็ก ศึกษาข้อมูลเกี่ยวกับเด็ก และเตรียมความพร้อมเพื่อให้การดูแลและพัฒนาเด็กได้เหมาะสม อย่างต่อเนื่อง มีการสื่อสารของครู/ผู้ดูแลเด็กระหว่างชั้นหรือ ไปสู่สถานพัฒนาเด็กปฐมวัยแห่งใหม่ ด้วยการส่งต่อข้อมูลประวัติ ผลพัฒนาการและการเรียนรู้ โดยให้ผู้ปกครองรับทราบและมีส่วนร่วมกัน พัฒนาเด็กอย่างต่อเนื่อง

จุดเด่น เด็กมีพัฒนาการสมวัยโดยรวม ๕ ด้าน

จุดที่ควรพัฒนา เผยแพร่ทาง เว็บไซต์ หรือทาง Facebook ของสถานศึกษาให้ผู้เกี่ยวข้อง ทราบทุกฝ่าย นำผลการดำเนินงานมาปรับปรุงแก้ไขและพัฒนาเด็กด้วยวิธีการที่หลากหลาย

## คุณภาพของสถานศึกษาอยู่ในระดับคุณภาพ ดีมาก (ระดับคะแนนร้อยละ ๑๐๐)

มาตรฐานด้านที่ ๓ คุณภาพเด็กปฐมวัย

สำหรับเด็ก แรกเกิด - อายุ ๒ ปี (๒ ปี ๑๑ เดือน ๒๙ วัน)

ตัวบ่งชี้ที่ ๓.๑ ก เด็กมีการเจริญเติบโตสมวัย

เด็กมีน้ำหนักตัวเหมาะสมกับวัย และสูงดีสมส่วน สมุดบันทึกการเจริญเติบโตของเด็ก กราฟแสดงการเจริญเติบโตตามเกณฑ์อ้างอิงตาม เพศและช่วงอายุของกรมอนามัย กระทรวง สาธารณสุข พ.ศ. ๒๕๕๘ (ประยุกต์ จากองค์การอนามัย โลก) มีข้อมูลภาวะการเจริญเติบโตเป็นรายบุคคล สรุปจำนวน ร้อยละของเด็กมีน้ำหนักตามเกณฑ์ อายุ สรุปจำนวนและร้อยละของเด็กสูงดี สมส่วน มีแบบบันทึก การคัดกรองและส่งเสริม พัฒนาการเด็กปฐมวัยตามช่วงอายุ โดยเจ้าหน้าที่สาธารณสุข (๙ เดือน/๑.๖ ปี/ ๒.๖ ปี) กราฟแสดงการ เจริญเติบโตตามเกณฑ์อ้างอิงตาม เพศและช่วงอายุ ของกรมอนามัย กระทรวงสาธารณสุข พ.ศ. ๒๕๕๘ (ประยุกต์จาก องค์การอนามัยโลก)

มาตรฐานด้านที่ ๓ คุณภาพเด็กปฐมวัย

สำหรับเด็กอายุ ๓ ปี ถึงอายุ ๖ ปี (ก่อนเข้าประถมศึกษาปีที่ ๑)

ตัวบ่งชี้ที่ ๓.๑ ข เด็กมีการเจริญเติบโตสมวัยและมีสุขนิสัยที่เหมาะสม

เด็กมีน้ำหนักตัวเหมาะสมกับวัย และสูงดีสมส่วน สมุดบันทึกการเจริญเติบโตของเด็ก กราฟแสดงการเจริญเติบโตตามเกณฑ์อ้างอิงตาม เพศและช่วงอายุของกรมอนามัย กระทรวงสาธารณสุข พ.ศ. ๒๕๕๘ (ประยุกต์ จากองค์การอนามัย โลก) มีข้อมูลภาวะการเจริญเติบโตเป็น รายบุคคล สรุปจำนวน ร้อยละของเด็ก มีน้ำหนักตามเกณฑ์อายุ สรุปจำนวนและร้อยละของเด็กสูงดี สมส่วน มีแบบบันทึก การคัดกรองและส่งเสริม พัฒนาการเด็กปฐมวัยตามช่วงอายุ โดยเจ้าหน้าที่สาธารณสุข มีบันทึกผลการตรวจ สุขภาพเด็ก มีแบบการสังเกตพฤติกรรม แบบบันทึกพัฒนาการตามช่วงวัยรายบุคคล มีบันทึกผลการตรวจ สุขภาพเด็ก แบบบันทึกการคัดกรองและส่งเสริม พัฒนาการเด็ก ปฐมวัยตามช่วงอายุ โดยเจ้าหน้าที่สาธารณสุข (ช่วงอายุ ๓-๖ ปี) มีคู่มือ DSPM

จุดเด่น เด็กมีการเจริญเติบโตสมวัยและมีสุขนิสัยที่เหมาะสม

จุดที่ควรพัฒนา เผยแพร่ทาง เว็บไซต์ หรือทาง Facebook ของสถานศึกษาให้ผู้เกี่ยวข้อง ทราบทุกฝ่าย นำผลการดำเนินงานมาปรับปรุงแก้ไขและพัฒนาเด็กส่งเสริมสุขภาพให้ดียิ่งขึ้น

มาตรฐานด้านที่ ๑ การบริหารจัดการสถานพัฒนาเด็กปฐมวัย คะแนนรวม ๗๘ คะแนน ระดับดีมาก (ร้อยละ ๑๐๐)

มาตรฐานด้านที่ ๒ ครู/ผู้ดูแลเด็กให้การดูแลและจัดประสบการณ์การเรียนรู้ และการเล่น พัฒนาเด็กปฐมวัย

คะแนนรวม ๗๘ คะแนน ระดับดีมาก (ร้อยละ ๑๐๐)

มาตรฐานด้านที่ ๓ คุณภาพเด็กปฐมวัย

สำหรับเด็กแรกเกิดถึงอายุ ๒ ปี (๒ ปี ๑๑ เดือน) คะแนน ๒๑ คะแนน ระดับดีมาก (ร้อยละ ๑๐๐)

สำหรับเด็กอายุ ๓ ปี ถึงอายุ ๖ ปี คะแนน ๒๑ คะแนน ระดับดีมาก (ร้อยละ ๑๐๐)  
ผลคะแนนรวมมาตรฐานสถานพัฒนาเด็กปฐมวัยแห่งชาติทั้ง ๓ ด้าน ศูนย์พัฒนาเด็กเล็กองค์การบริหาร ส่วนตำบลสนามชัย ปีการศึกษา ๒๕๖๕ ระดับดีมาก (ร้อยละ ๙๙.๕๕)



**สรุปผลการประเมินคุณภาพภายในสถานศึกษา  
ศูนย์พัฒนาเด็กเล็กองค์การบริหารส่วนตำบลสนามชัย  
ประจำปีการศึกษา ๒๕๖๕**

ตามที่ศูนย์พัฒนาเด็กเล็กองค์การบริหารส่วนตำบลสนามชัย ได้ดำเนินการประเมินคุณภาพภายในสถานศึกษา ประจำปีการศึกษา ๒๕๖๕ ตามระบบการประกันคุณภาพภายในสถานศึกษา โดยจัดทำรายงานประจำปีเสนอต่อหน่วยงานต้นสังกัด หน่วยงานที่เกี่ยวข้อง และเสนอต่อสาธารณชน เพื่อนำไปสู่การพัฒนาคุณภาพตามมาตรฐานการศึกษา และเพื่อรองรับการประเมินคุณภาพภายนอก

บัดนี้การดำเนินการประเมินคุณภาพภายในสถานศึกษาเสร็จเรียบร้อยแล้ว จึงขอเสนอผลการประเมินคุณภาพภายในสถานศึกษา แสดงในตาราง สรุปผลได้ดังนี้

**ระดับการศึกษาปฐมวัย**

**สรุปผลการประเมินภาพรวม**

ต้องปรับปรุง  ผ่านเกณฑ์ขั้นต่ำ  ดี  ดีมาก

มาตรฐาน/ตัวบ่งชี้	ระดับคุณภาพ
มาตรฐานที่ ๑ การบริหารจัดการสถานพัฒนาเด็กปฐมวัย ตัวบ่งชี้ที่ ๑.๑ การบริหารจัดการอย่างเป็นระบบ ตัวบ่งชี้ที่ ๑.๒ การบริหารจัดการบุคลากรทุกประเภทตามหน่วยงานที่สังกัด ตัวบ่งชี้ที่ ๑.๓ การบริหารจัดการสภาพแวดล้อมเพื่อความปลอดภัย ตัวบ่งชี้ที่ ๑.๔ การจัดการเพื่อส่งเสริมสุขภาพและการเรียนรู้ ตัวบ่งชี้ที่ ๑.๕ การส่งเสริมการมีส่วนร่วมของครอบครัวและชุมชน	ดีมาก
มาตรฐานที่ ๒ ครู/ผู้ดูแลเด็กให้การดูแลและจัดประสบการณ์การเรียนรู้ และการเล่นเพื่อพัฒนาเด็กปฐมวัย ตัวบ่งชี้ที่ ๒.๑ การดูแลและพัฒนาเด็กอย่างรอบด้าน ตัวบ่งชี้ที่ ๒.๒ การส่งเสริมพัฒนาการด้านร่างกายและดูแลสุขภาพ ตัวบ่งชี้ที่ ๒.๓ การส่งเสริมพัฒนาการด้านสติปัญญา ภาษาและการสื่อสาร ตัวบ่งชี้ที่ ๒.๔ การส่งเสริมพัฒนาการด้านอารมณ์ จิตใจ-สังคม ปลุกฝังคุณธรรมและความเป็นพลเมืองดี ตัวบ่งชี้ที่ ๒.๕ การส่งเสริมเด็กในระยะเปลี่ยนผ่านให้ปรับตัวสู่การเชื่อมต่อในขั้นถัดไป	ดีมาก
มาตรฐานที่ ๓ คุณภาพของเด็กปฐมวัย - ๓ ก แรกเกิด ถึง ๒ ปี (๒ ปี ๑๑ เดือน ๒๙ วัน) ตัวบ่งชี้ที่ ๓.๑ ก เด็กมีการเจริญเติบโตสมวัย ตัวบ่งชี้ที่ ๓.๒ ก เด็กมีพัฒนาการสมวัย	ดีมาก
- ๓ ข ๓ ปี ถึง ๖ ปี (ก่อนเข้าเรียนชั้นประถมศึกษาปีที่ ๑) ตัวบ่งชี้ที่ ๓.๑ ข เด็กมีการเจริญเติบโตสมวัยและมีสุขนิสัยที่เหมาะสม ตัวบ่งชี้ที่ ๓.๒ ข เด็กมีพัฒนาการสมวัย ตัวบ่งชี้ที่ ๓.๓ ข เด็กมีพัฒนาการด้านการเคลื่อนไหว	

มาตรฐาน/ตัวบ่งชี้	ระดับคุณภาพ
<p>มาตรฐานที่ ๓ คุณภาพของเด็กปฐมวัย</p> <p>- ๓ ข ๓ ปี ถึง ๖ ปี (ก่อนเข้าเรียนชั้นประถมศึกษาปีที่ ๑)</p> <p>    ตัวบ่งชี้ที่ ๓.๔ ข เด็กมีพัฒนาการด้านอารมณ์จิตใจ</p> <p>    ตัวบ่งชี้ที่ ๓.๕ ข เด็กมีพัฒนาการด้านสติปัญญา เรียนรู้และสร้างสรรค์</p> <p>    ตัวบ่งชี้ที่ ๓.๖ ข เด็กมีพัฒนาการด้านภาษาและการสื่อสาร</p> <p>    ตัวบ่งชี้ที่ ๓.๗ ข เด็กมีพัฒนาการด้านสังคม คุณธรรม มีวินัย และความเป็นพลเมืองดี</p>	ดีมาก

## ส่วนที่ ๑

### ข้อมูลพื้นฐานของสถานศึกษา

#### ๑. ข้อมูลทั่วไป

๑.๑ ชื่อศูนย์พัฒนาเด็กเล็กองค์การบริหารส่วนตำบลสนามชัย สถานที่ตั้งปัจจุบันตั้งอยู่ หมู่ที่ ๒ (บ้านกิโลแปด) ตำบลสนามชัย อำเภอเมืองสุพรรณบุรี จังหวัดสุพรรณบุรี รหัสไปรษณีย์ ๗๒๐๐๐ สังกัดองค์กรปกครองส่วนท้องถิ่น วัตถุประสงค์เพื่อส่งเสริมให้เด็กมีพัฒนาการครบทั้ง ๕ ด้าน เช่น ด้านร่างกาย ด้านอารมณ์ จิตใจ ด้านสังคม ด้านสติปัญญาและด้านการใช้ภาษาในการสื่อสาร

๑.๒ เปิดสอนตั้งแต่ระดับ (ช่วงอายุ) ๒ ปี ถึง ๕ ปี ดังนี้

- เด็กเล็กช่วงอายุ ๒ ปี จำนวน ๑ ห้อง
- เด็กเล็กช่วงอายุ ๓ ปี จำนวน ๑ ห้อง

๑.๓ หน่วยงานที่รับผิดชอบ / สังกัดกองการศึกษา ศาสนาและวัฒนธรรม องค์การบริหารส่วนตำบลสนามชัย

**ประวัติความเป็นมาโดยสังเขป** ศูนย์พัฒนาเด็กเล็กองค์การบริหารส่วนตำบลสนามชัย ได้ก่อตั้งขึ้นเมื่อวันที่ ๑๖ สิงหาคม พ.ศ. ๒๕๕๙สืบเนื่องมาจาก ศูนย์เด็กเล็กองค์การบริหารส่วนตำบลสนามชัย วิทยาลัยพยาบาลบรมราชชนนี สุพรรณบุรี ตั้งอยู่ หมู่ ๑ ตำบลสนามชัย ภายในวิทยาลัยพยาบาลบรมราชชนนี สุพรรณบุรี โดยทำข้อตกลง ระหว่างองค์การบริหารส่วนตำบลสนามชัย กับ วิทยาลัยพยาบาลบรมราชชนนี สุพรรณบุรี ในการเตรียมความพร้อมให้กับเด็กเล็กในตำบลสนามชัยและตำบลใกล้เคียง การจัดกิจกรรมการเรียนการสอนที่มีประสิทธิภาพและประสิทธิผลทำให้ผู้ปกครองไว้วางใจนำบุตรหลานเข้ารับการอบรมเลี้ยงดูมากขึ้น และนักศึกษาวิทยาลัยพยาบาลบรมราชชนนี สุพรรณบุรี มีจำนวนเพิ่มขึ้น ทำให้ไม่สามารถขยายพื้นที่ในการรองรับเด็กเล็กได้

ต่อมาองค์การบริหารส่วนตำบลสนามชัย ได้รับการจัดสรรเงินงบประมาณ เงินอุดหนุนเฉพาะกิจ โครงการก่อสร้างอาคารศูนย์พัฒนาเด็กเล็ก (สถ. ศพด.๓) ซึ่งรองรับเด็กเล็ก จำนวน ๘๐-๑๐๐ คน ด้วยวิสัยทัศน์อันกว้างไกลของนายปิยวัฒน์ เจริญสุข นายกองค์การบริหารส่วนตำบลสนามชัย คณะผู้บริหาร ผู้อำนวยการกองการศึกษา ศาสนาและวัฒนธรรม นางสาวศากุน ยิงเจริญ และพนักงานองค์การบริหารส่วนตำบลสนามชัย ที่มีส่วนเกี่ยวข้อง หาแนวทางในการก่อสร้างอาคารศูนย์พัฒนาเด็กเล็กร่วมกับ นายโกมินทร์ ขุนสังวาลย์ และคณะกรรมการบริหารศูนย์ฯ ชาวบ้านกิโลแปด หมู่ที่ ๒ ขอใช้พื้นที่สาธารณประโยชน์ดอนฉนวนเอนในการก่อสร้างอาคารศูนย์พัฒนาเด็กเล็ก เมื่อปี พ.ศ. ๒๕๕๙ จากสภาพพื้นที่ตำบลสนามชัย หมู่ที่ ๑ และหมู่ที่ ๒ การคมนาคมสะดวก จึงมีนโยบาย ยุบ/รวมศูนย์เด็กเล็ก องค์การบริหารส่วนตำบลสนามชัย วิทยาลัยพยาบาลบรมราชชนนี สุพรรณบุรี กับศูนย์พัฒนาเด็กเล็กโรงเรียนบ้านกิโลแปดตั้งอยู่ที่ หมู่ ๒ มารวมกันที่ศูนย์ใหม่ มีชื่อว่าศูนย์พัฒนาเด็กเล็กองค์การบริหารส่วนตำบลสนามชัย เมื่อวันที่ ๑๖ สิงหาคม ๒๕๕๙

## ๒. ข้อมูลผู้บริหาร

๑) หัวหน้าสถานศึกษา นางสาวพรทิพย์ เกตุมณี วุฒิการศึกษาสูงสุด ปริญญาโท สาขา การบริหาร การศึกษา โทรศัพท์ ๐๘๑-๙๓๑๔๖๙๔ e-mail : Pornthipket ๒๕๑๑ @ gmail.com  
ดำรงตำแหน่งหัวหน้าสถานศึกษาที่ศูนย์พัฒนาเด็กเล็กนี้ตั้งแต่วันที่ ๒๖ กันยายน ๒๕๖๐ จนถึงปัจจุบัน เป็นเวลา ๗ ปี ๖ เดือน

๒) รองผู้อำนวยการสถานศึกษา(ตามมาตราฐานตำแหน่ง) จำนวน .....-..... คน

๒.๑ ชื่อ-สกุล .....-..... วุฒิการศึกษาสูงสุด .....-.....  
สาขา.....-.....โทรศัพท์.....-.....e-mail.....-.....  
รับผิดชอบฝ่าย (ตามโครงสร้างการบริหารงานของสถานศึกษา) .....

๒.๒ ชื่อ-สกุล .....-..... วุฒิการศึกษาสูงสุด .....-.....  
สาขา.....-.....โทรศัพท์.....-.....e-mail.....-.....  
รับผิดชอบฝ่าย (ตามโครงสร้างการบริหารงานของสถานศึกษา) .....

๒.๓ ชื่อ-สกุล .....-..... วุฒิการศึกษาสูงสุด .....-.....  
สาขา.....-.....โทรศัพท์.....-.....e-mail.....-.....  
รับผิดชอบฝ่าย (ตามโครงสร้างการบริหารงานของสถานศึกษา) .....

๒.๔ ชื่อ-สกุล .....-..... วุฒิการศึกษาสูงสุด .....-.....  
สาขา.....-.....โทรศัพท์.....-.....e-mail.....-.....  
รับผิดชอบฝ่าย(ตามโครงสร้างการบริหารงานของสถานศึกษา) .....

๓. ข้อมูลครูและบุคลากรสนับสนุนการสอน

๓.๑ ข้าราชการครู /พนักงานครู/ครูผู้ดูแลเด็ก

ที่	ชื่อ - ชื่อสกุล	อายุ	อายุราชการ	ตำแหน่ง/วิทยฐานะ	วุฒิ	สาขาวิชา	สอนกลุ่มสาระการเรียนรู้/ชั้น	ภาระงานสอน (ชั่วโมง/สัปดาห์)	จำนวนชั่วโมงที่เข้ารับการพัฒนา (ปีปัจจุบัน)
๑	นางสาวพรทิพย์ เกตุมณี	๕๕ปี ๑๐ เดือน	๑๒ ปี	ครูชำนาญการ	ปริญญาโท	ปฐมวัย	-	ปฐมวัย ๒๕ ชั่วโมง/ สัปดาห์	๘๘ ชั่วโมง ๕๓ นาที
๒	นางสาวปณิตา จิรวาณิชกุล	๔๑ปี ๗ เดือน	๑๒ ปี	ครูชำนาญการ	ปริญญาโท	ปฐมวัย	-	ปฐมวัย ๒๕ ชั่วโมง/ สัปดาห์	๙๘ ชั่วโมง ๕๐ นาที
๓	นางสาวศรุตดา บุญญสิทธิ์	๔๖ ปี	๙ ปี	ครูชำนาญการ	ปริญญาโท	ปฐมวัย	-	ปฐมวัย ๒๕ ชั่วโมง/ สัปดาห์	๔๒ ชั่วโมง
๔	นางสาวสุวรรณี แจ่มแจ่ม	๓๑ปี	๙ เดือน	ผู้ดูแลเด็ก (ทักษะ)	ปวส.	การจัดการทั่วไป	-	ปฐมวัย ๒๕ ชั่วโมง/ สัปดาห์	๑๒ ชั่วโมง
๕	นางสาวเอื้องพร อุทัยสน์	๒๗ ปี	๓ ปี ๑๑ เดือน	ผู้ดูแลเด็ก (ทั่วไป)	ปริญญาตรี	อังกฤษ ธุรกิจ	-	ปฐมวัย ๒๕ ชั่วโมง/ สัปดาห์	๒๗ ชั่วโมง

๓.๒ พนักงานจ้าง(ปฏิบัติหน้าที่สอน)

ที่	ชื่อ - ชื่อสกุล	อายุ	อายุงาน	วุฒิ	สาขาวิชา	สอนกลุ่มสาระการเรียนรู้/ชั้น	จ้างด้วยเงิน	ภาระงานสอน (ชั่วโมง/สัปดาห์)	จำนวนชั่วโมงที่เข้ารับการพัฒนา (ปีปัจจุบัน)
๑	นางสาวสุวรรณี แจ่มแจ้ง	๓๑ปี	-	ปวส.	การจัดการทั่วไป	-	กรมส่งเสริมการปกครองท้องถิ่น	ปฐมวัย ๒๕ ชั่วโมง/สัปดาห์	๑๒ ชั่วโมง

๓.๓ ข้าราชการครู /พนักงานจ้าง (สนับสนุนการสอน)

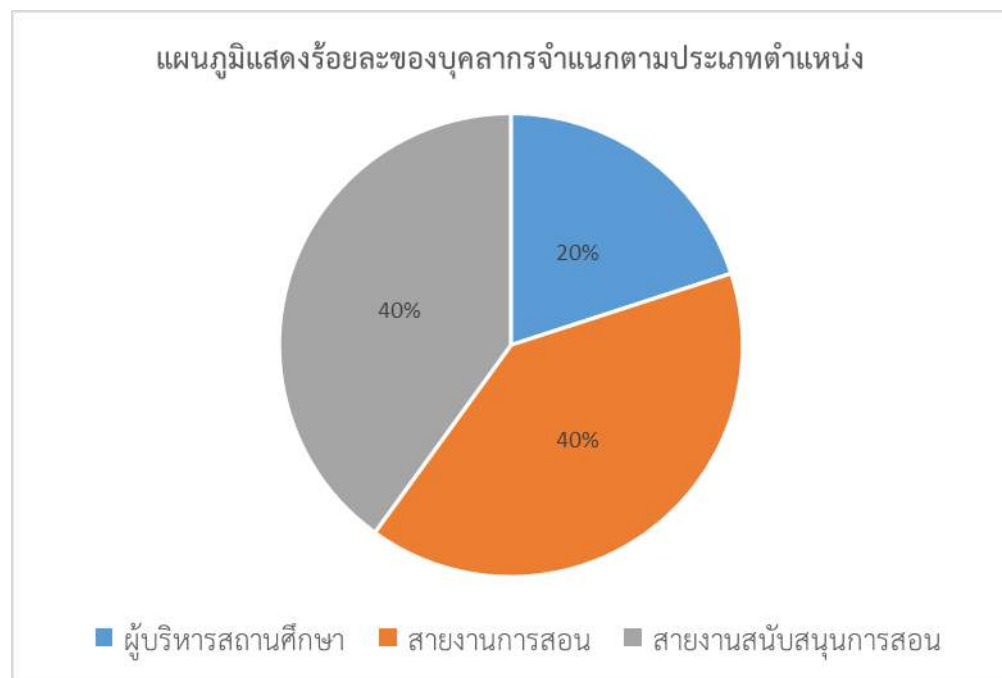
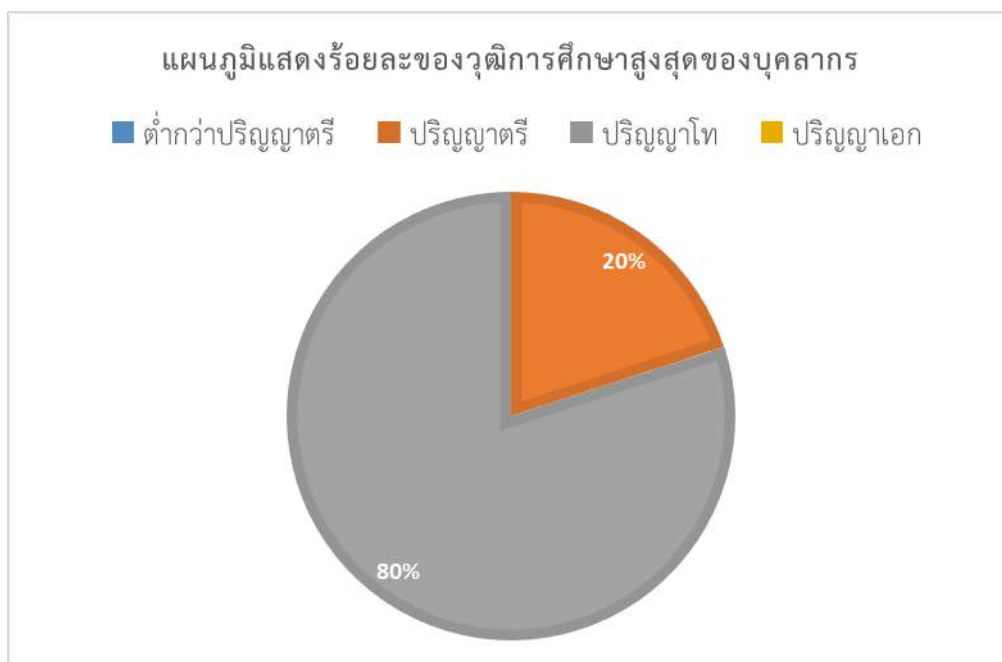
ที่	ชื่อ - ชื่อสกุล	อายุ	ตำแหน่ง	วุฒิ	สาขา	ปฏิบัติหน้าที่	จ้างด้วยเงิน
๑	นางสาวเอื้องพร อุททัศน์	๒๘ ปี	ผู้ดูแลเด็ก (ทั่วไป)	ปริญญาตรี	อังกฤษ ธุรกิจ	ผู้ช่วยครูผู้สอน	กรมส่งเสริมการปกครองท้องถิ่น

## ๓.๔ สรุปจำนวนบุคลากร

## ๓.๔.๑ จำนวนบุคลากรจำแนกตามประเภท/ตำแหน่ง และวุฒิการศึกษา

ประเภท/ตำแหน่ง	จำนวนบุคลากร (คน)				รวม
	ต่ำกว่า ปริญญาตรี	ปริญญาตรี	ปริญญาโท	ปริญญา เอก	
<b>๑. ผู้บริหารสถานศึกษา</b>					
- ผู้อำนวยการ/หัวหน้าศูนย์ พัฒนาเด็กเล็กสถานศึกษา	-	-	๑	-	๑
- รองผู้อำนวยการ					
<b>รวม</b>	<b>-</b>		<b>๑</b>	<b>-</b>	<b>๑</b>
<b>๒. สายงานการสอน</b>					
- ข้าราชการ-พนักงานครู	-	-	๒	-	๒
- พนักงานจ้าง (สอน)	-	-	-	-	-
- อื่นๆ (ระบุ)	-	-	-	-	-
<b>รวม</b>	<b>-</b>	<b>-</b>	<b>๒</b>	<b>-</b>	<b>๒</b>
<b>๓. สายงานสนับสนุนการ สอน</b>					
-พนักงานจ้างตามภารกิจ	๑	-	.	-	๑
-พนักงานจ้างทั่วไป	-	๑	-	-	๑
-ลูกจ้างประจำ	-	-	-	-	-
- อื่นๆ (ระบุ)	-	-	-	-	-
<b>รวม</b>	<b>๑</b>	<b>๑</b>	<b>๓</b>		<b>๒</b>
<b>รวมทั้งสิ้น</b>	<b>๑</b>	<b>๑</b>	<b>๓</b>		<b>๕</b>

แผนภูมิแสดงร้อยละของวุฒิการศึกษาสูงสุดของบุคลากร





#### ๔. ข้อมูลเด็กเล็ก (ณ วันที่ ๑๐ มิถุนายน ปีการศึกษา ๒๕๖๕)

๔.๑ จำนวนเด็กเล็กในศูนย์พัฒนาเด็กเล็กในศูนย์พัฒนาเด็กเล็ก ปีการศึกษา ๒๕๖๕ ทั้งสิ้น ๓๔ คน  
จำแนกตามระดับชั้นที่เปิดสอน (กรณีศูนย์พัฒนาเด็กเล็ก)

๔.๒ จำนวนนักเรียนในศูนย์พัฒนาเด็กเล็ก ปีการศึกษา ๒๕๖๕ ทั้งสิ้น ๓๔ คน จำแนกตามระดับชั้น  
ที่เปิดสอน

ระดับอายุ	จำนวนห้อง	เพศ		รวม	จำนวนเฉลี่ย ต่อห้อง
		ชาย	หญิง		
๒ ปี	๑	๑๒	๗	๑๙	-
๓ ปี	๑	๓	๑๒	๑๕	-
๔ ปี	-	-	-	-	-
๕ ปี	-	-	-	-	-
<b>รวม</b>	<b>๒</b>	<b>๑๕</b>	<b>๒๙</b>	<b>๓๔</b>	-

จำนวนเด็กพิเศษในศูนย์พัฒนาเด็กเล็ก - ชาย - คน หญิง - คน รวม จำนวน - คน

อัตราส่วนนักเรียน : ครูระดับอนุบาล = ๑ : ๗

เป็นไปตามเกณฑ์  ไม่เป็นไปตามเกณฑ์

ร้อยละของผู้สำเร็จการศึกษา ๔๑ (๑๔x๑๐๐)

๓๔

จำนวนวันที่สถานศึกษาจัดการเรียนการสอนจริง ในปีการศึกษา ๒๕๖๕ ตั้งแต่วันอังคารที่ ๑๗ พฤษภาคม ๒๕๖๕ - ๓๐ เมษายน ๒๕๖๖ จำนวน ๒๒๕ วัน (ปิดเรียนเดือนพฤษภาคม ๒๕๖๕ ครูจัดเตรียมเอกสาร)

เดือนพฤษภาคม จำนวน ๑๑ วัน

เดือนมิถุนายน จำนวน ๒๑ วัน

เดือนกรกฎาคม จำนวน ๑๖ วัน

เดือนสิงหาคม จำนวน ๒๒ วัน

เดือนกันยายน จำนวน ๑๘ วัน

เดือนตุลาคม จำนวน ๑๖ วัน

เดือนพฤศจิกายน จำนวน ๒๒ วัน

เดือนธันวาคม จำนวน ๑๙ วัน

เดือนมกราคม จำนวน ๒๑ วัน

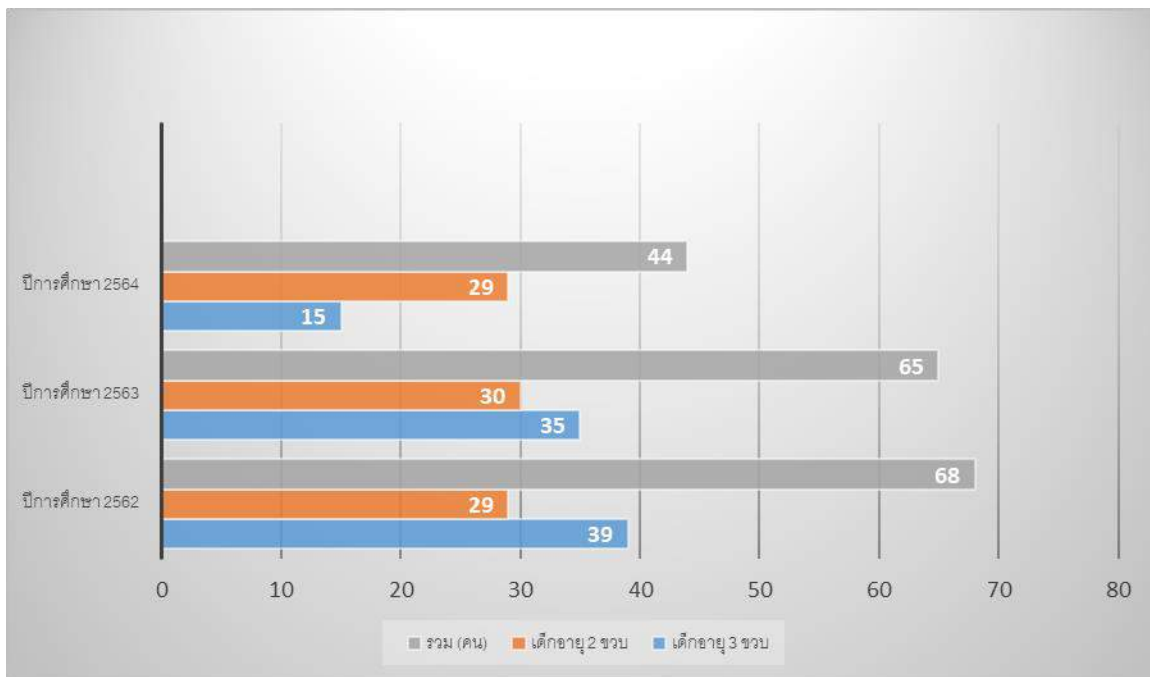
เดือนกุมภาพันธ์ จำนวน ๑๗ วัน

เดือนมีนาคม จำนวน ๒๒ วัน

เดือนเมษายน จำนวน ๒๐ วัน

รวม ๒๒๕ วัน

๔.๒ จำแนกนักเรียน เปรียบเทียบ ๓ ปี การศึกษาย้อนหลัง ปีการศึกษา ๒๕๖๒ - ๒๕๖๔



## ๕. ข้อมูลผลสัมฤทธิ์ทางการเรียนในระดับสถานศึกษา

### ๕.๑ ระดับการศึกษาปฐมวัย

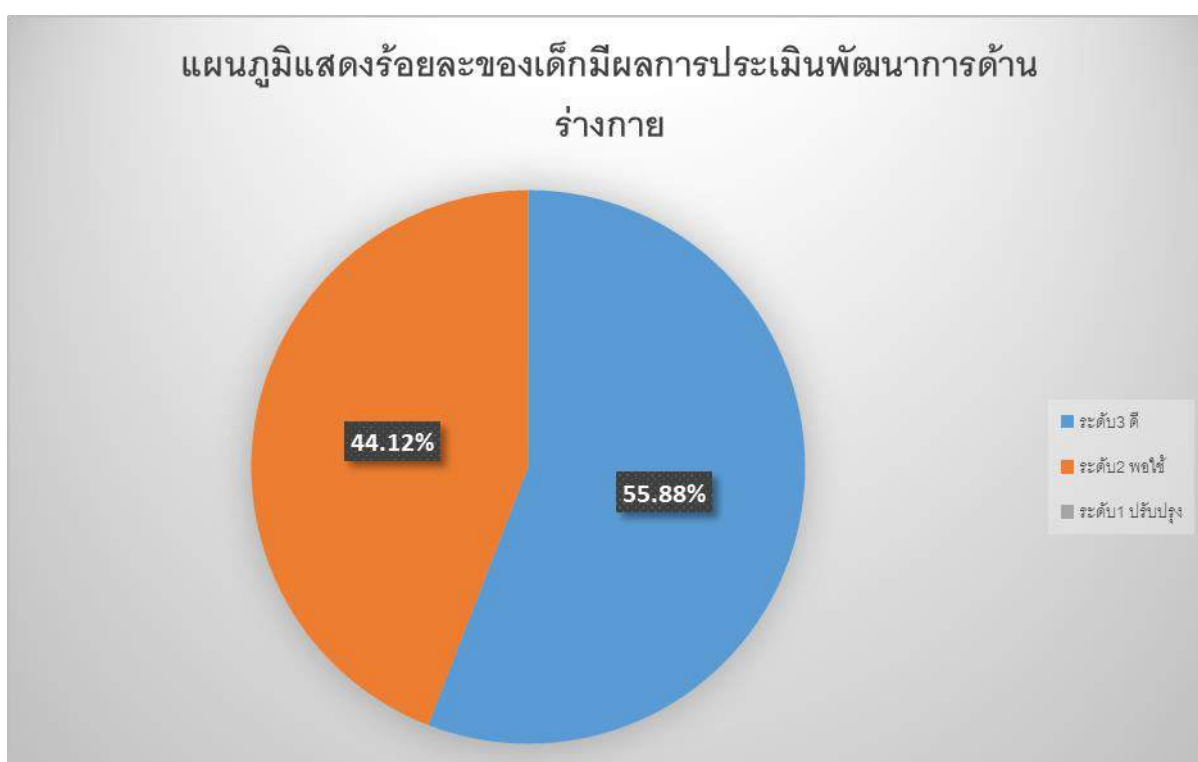
#### ๕.๑.๑ พัฒนาการด้านร่างกาย ปีการศึกษา ๒๕๖๕ (กรณีศูนย์พัฒนาเด็กเล็ก)

ระดับอายุ	จำนวน	จำนวนเด็กที่มีผลการประเมินพัฒนาการ			รวม	ค่าเฉลี่ย	เด็กที่มีผลการประเมินระดับ ๒ พอใช้ขึ้นไป	
	เด็ก	๑	๒	๓			จำนวน	ร้อยละ
	ที่ประเมิน	ปรับปรุง	พอใช้	ดี				
๒ ปี	๑๙		-	๑๙	๑๙	๐.๕๖	๑๙	๑๐๐
๓ ปี	๑๕	-	๑๕	-	๑๕	๐.๔๔	๑๕	๑๐๐
รวม	๓๔	-	๑๕	๑๙	๓๔	-	-	-
ร้อยละ	๑๐๐	-	๔๔.๑๒	๕๕.๘๘	๑๐๐	-	-	-

#### หมายเหตุ

แผนภูมิแสดงร้อยละของเด็กที่มีผลการประเมินพัฒนาการด้านร่างกาย

ระดับ ๓ (ดี)      ระดับ ๒ (พอใช้)      ระดับ ๑ (ปรับปรุง)



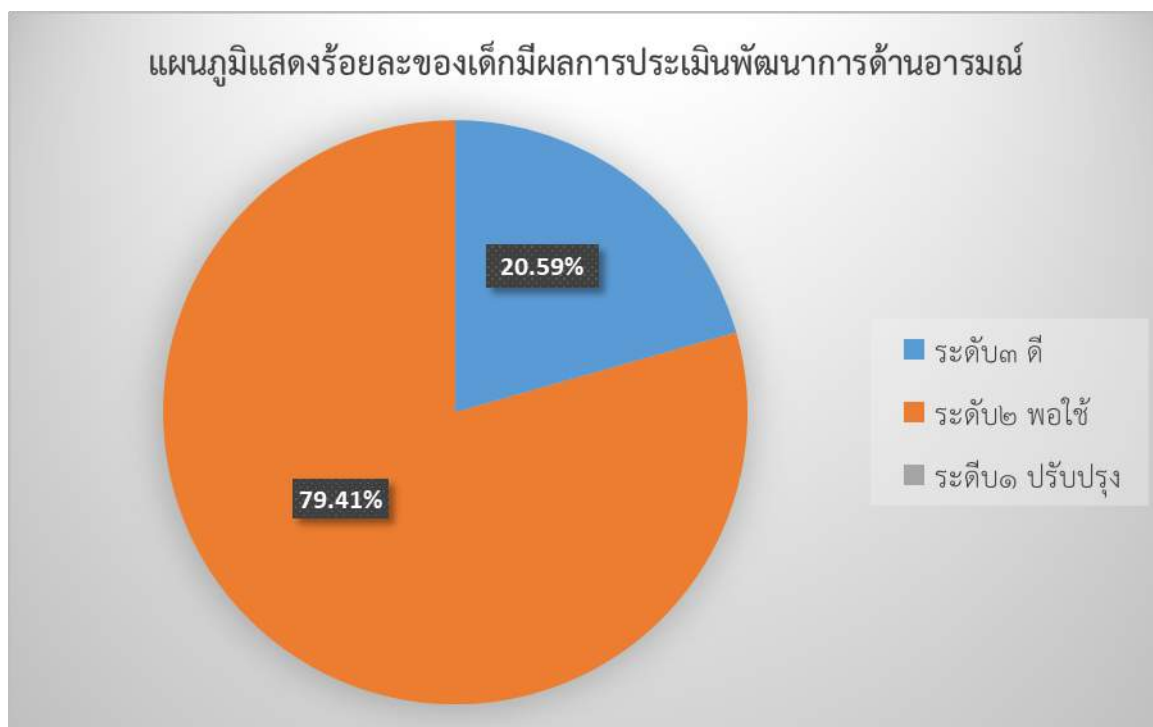
๕. ข้อมูลผลสัมฤทธิ์ทางการเรียนในระดับสถานศึกษา

๕.๑ ระดับการศึกษาปฐมวัย

๕.๑.๒ พัฒนาการด้านอารมณ์ - จิตใจ ปีการศึกษา ๒๕๖๕ (กรณีศูนย์พัฒนาเด็กเล็ก)

ระดับอายุ	จำนวน	จำนวนเด็กที่มีผลการประเมินพัฒนาการ			รวม	ค่าเฉลี่ย	เด็กที่มีผลการประเมินระดับ ๒ พอใช้ขึ้นไป	
	เด็ก	๑	๒	๓			จำนวน	ร้อยละ
	ที่ประเมิน	ปรับปรุง	พอใช้	ดี				
๒ ปี	๑๙	-	-	๑๙	๑๙	๐.๕๖	๑๙	๑๐๐
๓ ปี	๑๕	-	๗	๘	๑๕	๐.๔๔	๑๕	๑๐๐
<b>รวม</b>	<b>๓๔</b>	<b>-</b>	<b>๗</b>	<b>๒๗</b>	<b>๓๔</b>	<b>-</b>	<b>-</b>	<b>-</b>
<b>ร้อยละ</b>	<b>๑๐๐</b>	<b>-</b>	<b>๒๐.๕๙</b>	<b>๗๙.๔๑</b>	<b>๑๐๐</b>	<b>-</b>	<b>-</b>	<b>-</b>

แผนภูมิแสดงร้อยละของเด็กที่มีผลการประเมินพัฒนาการด้านอารมณ์ - จิตใจ ระดับ ๓ (ดี)                      ระดับ ๒ (พอใช้)                      ระดับ ๑ (ปรับปรุง)



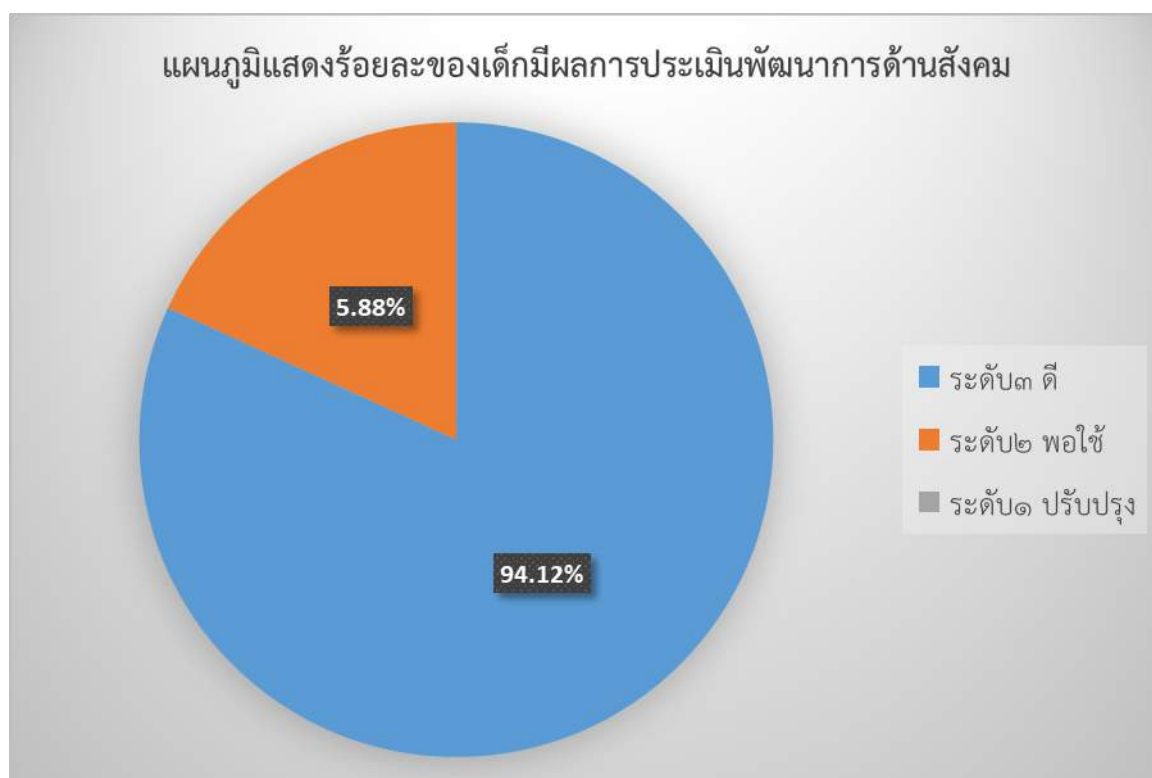
## ๕. ข้อมูลผลสัมฤทธิ์ทางการเรียนในระดับสถานศึกษา

### ๕.๑ ระดับการศึกษาปฐมวัย

#### ๕.๑.๓ พัฒนาการด้านสังคม ปีการศึกษา ๒๕๖๕ (กรณีศูนย์พัฒนาเด็กเล็ก)

ระดับอายุ	จำนวน เด็ก ที่ประเมิน	จำนวนเด็กที่มีผลการประเมินพัฒนาการ			รวม	ค่าเฉลี่ย	เด็กที่มีผลการประเมิน ระดับ ๒ พอใช้ขึ้นไป	
		๑ ปรับปรุง	๒ พอใช้	๓ ดี			จำนวน	ร้อยละ
	๒ ปี	๑๙	-	-	๑๙	๑๙	๐.๕๖	๑๙
๓ ปี	๑๕	-	๒	๑๓	๑๕	๐.๔๔	๓๒	๑๐๐
<b>รวม</b>	<b>๓๔</b>	<b>-</b>	<b>๒</b>	<b>๓๒</b>	<b>๓๔</b>	<b>-</b>	<b>-</b>	<b>-</b>
<b>ร้อยละ</b>	<b>๑๐๐</b>	<b>-</b>	<b>๕.๘๘</b>	<b>๙๔.๑๒</b>	<b>๑๐๐</b>	<b>-</b>	<b>-</b>	<b>-</b>

แผนภูมิแสดงร้อยละของเด็กที่มีผลการประเมินพัฒนาการด้านสังคม  
ระดับ ๓ (ดี)                      ระดับ ๒ (พอใช้)                      ระดับ ๑ (ปรับปรุง)



## ๕. ข้อมูลผลสัมฤทธิ์ทางการเรียนในระดับสถานศึกษา

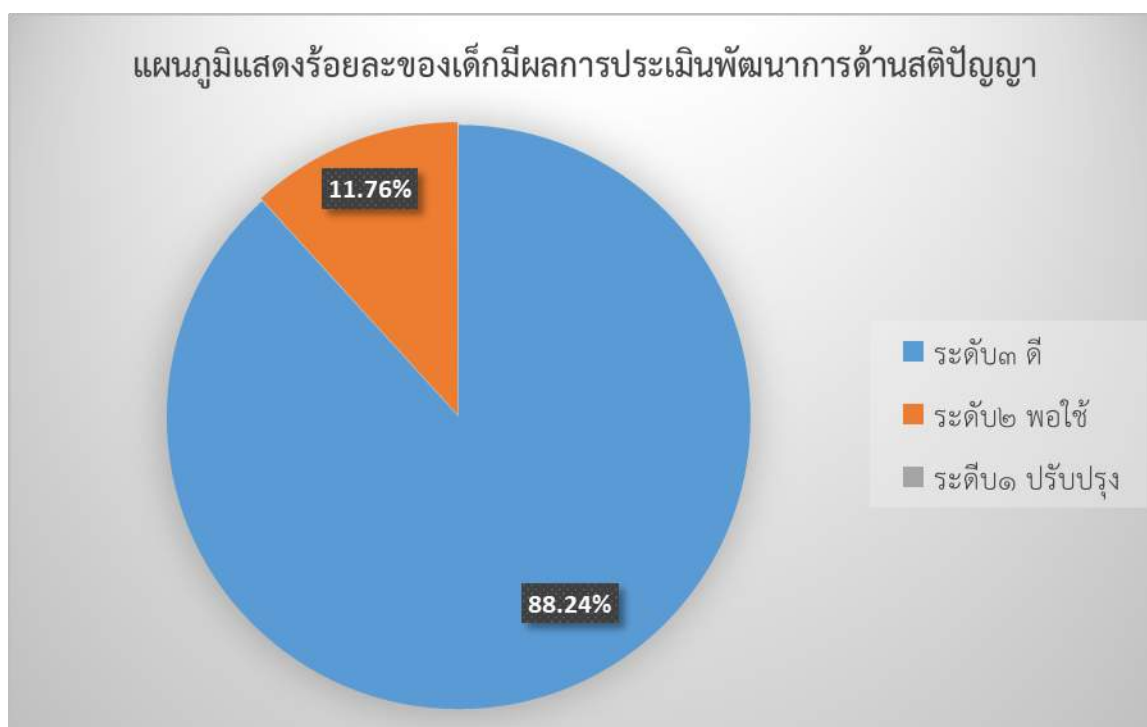
### ๕.๑ ระดับการศึกษาปฐมวัย

#### ๕.๑.๔ พัฒนาการด้านสติปัญญา ปีการศึกษา ๒๕๖๕ (กรณีศูนย์พัฒนาเด็กเล็ก)

ระดับอายุ	จำนวน	จำนวนเด็กที่มีผลการประเมินพัฒนาการ			รวม	ค่าเฉลี่ย	เด็กที่มีผลการประเมินระดับ ๒	
	เด็ก	๑	๒	๓			พอใช้ขึ้นไป	ร้อยละ
	ที่ประเมิน	ปรับปรุง	พอใช้	ดี				
๒ ปี	๑๙	-	-	๑๙	๑๙	๐.๕๖	๑๙	๑๐๐
๓ ปี	๑๕	-	๔	๑๑	๑๕	๐.๔๔	๑๕	๑๐๐
รวม	๓๔	-	๔	๓๐	๓๔	-	-	-
ร้อยละ	๑๐๐	-	๑๑.๗๖	๘๘.๒๔	๑๐๐	-	-	-

แผนภูมิแสดงร้อยละของเด็กที่มีผลการประเมินพัฒนาการด้านสติปัญญา

ระดับ ๓ (ดี)                      ระดับ ๒ (พอใช้)                      ระดับ ๑ (ปรับปรุง)



## ๖. ข้อมูลเด็กปฐมวัยด้านอื่นๆ

ที่	รายการ	จำนวน (คน)	คิดเป็น ร้อยละ*
๑.	จำนวนเด็กปฐมวัยมีน้ำหนัก ส่วนสูง และสมรรถภาพทางกายตามเกณฑ์ รวมทั้ง รู้จักดูแลตนเองให้มีความปลอดภัย	๓๐	๘๘.๒๔
๒.	จำนวนเด็กปฐมวัยที่ปลอดภัยจากปัญหาทางเพศ ยาเสพติด และสิ่งมอมเมา เช่น สุรา บุหรี่ เครื่องดื่มแอลกอฮอล์ เกม ฯลฯ	๓๔	๑๐๐
๓.	จำนวนเด็กปฐมวัยที่มีความบกพร่องทางร่างกาย/เรียนร่วม	-	
๔.	จำนวนเด็กปฐมวัยที่มีภาวะทุพโภชนาการ	๔	๑๑.๗๖
๕.	จำนวนเด็กปฐมวัยที่มีปัญญาเลิศ	-	
๖.	จำนวนเด็กปฐมวัยที่ต้องการความช่วยเหลือเป็นพิเศษ	-	
๗.	จำนวนเด็กปฐมวัยที่ออกกลางคัน (ปีการศึกษาปัจจุบัน)	-	
๘.	จำนวนเด็กปฐมวัยที่มีเวลาเรียนไม่ถึงร้อยละ ๘๐	-	
๙.	จำนวนเด็กปฐมวัยที่เรียนซ้ำชั้น	-	
๑๐	จำนวนเด็กปฐมวัยที่จบหลักสูตรปฐมวัย	๑๔	๙๓.๓๓

หมายเหตุ: ร้อยละของนักเรียนทั้งหมด

## ๗. ข้อมูลอาคารสถานที่

ที่	รายการ	จำนวน
๑.	อาคารเรียน	๑ หลัง
๒.	อาคารประกอบ	๑ หลัง
๓.	ห้องน้ำ/ห้องส้วม	๒ หลัง
๔.	สระว่ายน้ำ	-
๕.	สนามเด็กเล่น	๒ สนาม
๖.	สนามกีฬา	๑ สนาม
	ฯลฯ	

## ๘. ข้อมูลสภาพชุมชนโดยรวม

๘.๑ สภาพชุมชนรอบบริเวณศูนย์พัฒนาเด็กเล็ก มีลักษณะ สังคมเมือง มีประชากรประมาณ ๙,๐๐๐ คน บริเวณใกล้เคียงโดยรอบโรงเรียน ได้แก่ ศาลากลางจังหวัด วิทยาลัยพยาบาลบรมราชชนนีสุพรรณบุรี /วิทยาลัยนาฏศิลปสุพรรณบุรี พิพิธภัณฑ์สถานแห่งชาติ สุพรรณบุรี อาชีพหลักของชุมชนคือ เกษตรกรรม รับจ้าง ส่วนใหญ่นับถือศาสนา พุทธ ประเพณี/ศิลปวัฒนธรรมท้องถิ่นที่เป็นที่รู้จักโดยทั่วไป คือประเพณีงานทิ้งกระจาด

๘.๒ ผู้ปกครองส่วนใหญ่ จบการศึกษาระดับ ปริญญาตรี อาชีพหลัก คือ รับจ้าง เกษตรกรรม ส่วนใหญ่นับถือศาสนา พุทธฐานะทางเศรษฐกิจ/รายได้โดยเฉลี่ยต่อครอบครัว ต่อปี ๑๘๐,๐๐๐ บาท

๘.๓ โอกาสและข้อจำกัดของศูนย์

โอกาส

๑.การคมนาคมสะดวก

๒.ได้รับการส่งเสริมสนับสนุนจากชุมชน ผู้นำชุมชน และองค์กรปกครองส่วนท้องถิ่น

ข้อจำกัด พื้นที่บริเวณใกล้เคียงมีศูนย์พัฒนาเด็กเล็กหลายแห่ง สภาพแวดล้อมไม่เอื้อ

ต่อการเรียนรู้

## ๙. โครงสร้างหลักสูตรสถานศึกษา

ศูนย์พัฒนาเด็กเล็กองค์การบริหารส่วนตำบลสนามชัย จัดสอนตามหลักสูตรสถานศึกษาตามหลักสูตรการศึกษาปฐมวัย พุทธศักราช ๒๕๖๐ โดยศูนย์ได้จัดสัดส่วนสาระการเรียนรู้และเวลาเรียนดังแสดงในตารางดังนี้

โครงสร้างหลักสูตรการศึกษาปฐมวัย พุทธศักราช ๒๕๖๐		
ช่วงอายุ	อายุ ๓-๔ ปี	
สาระการเรียนรู้	ประสบการณ์สำคัญ	สาระที่ควรเรียนรู้
	-ด้านร่างกาย -ด้านอารมณ์ จิตใจ -ด้านสังคม -ด้านสติปัญญา	-เรื่องราวเกี่ยวกับตัวเด็ก -เรื่องราวที่เกี่ยวกับบุคคลและสถานที่ แวดล้อมเด็ก -ธรรมชาติรอบตัว -สิ่งต่างๆรอบตัวเด็ก
ระยะเวลาเรียน	จัดการศึกษา ๒ ภาคเรียน : ๑ ปีการศึกษา ชั้นเตรียม อายุระหว่าง ๒-๓ ปี ชั้นอนุบาลปีที่ ๑ อายุระหว่าง ๓-๔ ปี ไม่น้อยกว่า ๑๘๐ วัน : ๑ ปี ใช้เวลา ๕ - ๖ ชม : ๑ วัน ๒๕ - ๓๐ ชั่วโมง /สัปดาห์	
หมายเหตุ	<ul style="list-style-type: none"> <li>- เด็กอายุ ๒ -๓ ปี มีความสนใจ ๕ - ๘ นาที</li> <li>- เด็กอายุ ๓ - ๔ ปี มีความสนใจ ๘- ๑๒ นาที</li> <li>● กิจกรรมที่ต้องใช้ความคิดในกลุ่มเด็กเล็กและกลุ่มใหญ่ไม่ควรใช้เวลาต่อเนื่องนานเกินกว่า ๒๐ นาที</li> <li>● กิจกรรมอิสระเลือกเสรี เช่น การเล่นตามมุม การเล่นกลางแจ้ง ใช้เวลา ๔๐ -๖๐ นาที</li> </ul>	

/หลักสูตรการศึกษาปฐมวัย...



## หลักสูตรการศึกษาปฐมวัย

สาระการเรียนรู้ของหลักสูตรการศึกษาปฐมวัย สำหรับเด็กอายุ ๓-๖ ปี เป็นสื่อกลางในการจัดประสบการณ์ เพื่อส่งเสริมพัฒนาการทุกด้าน ทั้งด้านร่างกาย อารมณ์ จิตใจ สังคม และสติปัญญา ซึ่งจำเป็นต่อการพัฒนาเด็ก ให้เป็นมนุษย์ที่สมบูรณ์ โดยอาจจัดในรูปแบบหน่วยการเรียนรู้แบบบูรณาการ หรือเลือกรูปแบบที่เหมาะสมกับเด็กปฐมวัย สาระการเรียนรู้ ประกอบไปด้วย ๒ ส่วน คือ ประสบการณ์สำคัญ และสาระที่ควรเรียนรู้

**๑. ประสบการณ์สำคัญ** ประสบการณ์สำคัญ เป็นสิ่งจำเป็นอย่างยิ่งที่จะต้องให้เด็กได้ลงมือทำด้วยตนเอง เพื่อพัฒนาเด็กทั้งทางด้านร่างกาย อารมณ์ จิตใจ สังคม และสติปัญญา โดยเฉพาะระยะแรกเริ่มชีวิต และช่วงระยะปฐมวัยมีความสำคัญเป็นพิเศษ เนื่องจากเป็นรากฐานของพัฒนาการก้าวต่อไปของชีวิตเด็กแต่ละคน ตลอดจนเป็นปัจจัยสำคัญที่กำหนดความสามารถ แรงจูงใจ ใฝ่รู้ ใฝ่เรียน และความกระตือรือร้นในการพัฒนาตนเองของเด็ก ที่จะส่งผลต่อเนื่องจากช่วงวัยเด็กไปสู่วัยรุ่นและวัยผู้ใหญ่ ประสบการณ์สำคัญจะเกี่ยวข้องกับการจัดสภาพแวดล้อมทุกด้านที่กระตุ้นให้เด็กเกิดการเรียนรู้และมีความสามารถในการสร้างความสัมพันธ์กับสิ่งต่าง ๆ รอบตัวในวิถีชีวิตของเด็กและในสังคมภายนอก อันจะส่งผลเป็นทักษะพื้นฐานที่จำเป็นต่อการเรียนรู้และสามารถพัฒนาต่อเนื่องไปสู่ระดับที่สูงขึ้น ประสบการณ์สำคัญที่ช่วยส่งเสริมพัฒนาการทางร่างกาย อารมณ์ จิตใจ สังคม และสติปัญญา ของเด็กนั้น พ่อแม่หรือผู้เลี้ยงดูจำเป็นต้องสนับสนุนให้เด็กมีประสบการณ์ตรงด้วยการใช้ประสาทสัมผัสทั้งห้า การเคลื่อนไหวส่วนต่าง ๆ ของร่างกาย การสร้างความรักความผูกพันกับคนใกล้ชิด การปฏิสัมพันธ์กับผู้คนและสิ่งต่าง ๆ รอบตัว และการรู้จักใช้ภาษาสื่อความหมาย ดังนั้น การฝึกทักษะต่าง ๆ ต้องให้ เด็กมีประสบการณ์สำคัญผ่านการปฏิบัติกิจวัตรประจำวัน และการเล่นให้เด็กเกิดการเรียนรู้จากการเลียนแบบ ลองผิดลองถูก สำรวจ ทดลอง และลงมือกระทำจริง การปฏิสัมพันธ์กับวัตถุสิ่งของ บุคคล และธรรมชาติรอบตัวเด็กตามบริบทของสภาพแวดล้อม จำเป็นต้องมีการจัดประสบการณ์สำคัญแบบองค์รวมที่ยึดเด็กเป็นสำคัญ ดังต่อไปนี้

**๑.๑ ประสบการณ์สำคัญที่ส่งเสริมพัฒนาการด้านร่างกาย** เป็นการสนับสนุนให้เด็กได้มีโอกาสพัฒนากล้ามเนื้อใหญ่ กล้ามเนื้อเล็ก การประสานสัมพันธ์ระหว่างกล้ามเนื้อและระบบประสาทในการทำกิจวัตรประจำวันหรือทำกิจกรรมต่าง ๆ การนอนหลับพักผ่อน การดูแลสุขภาพอนามัย และความปลอดภัยของตนเอง

**๑.๒ ประสบการณ์สำคัญที่ส่งเสริมพัฒนาการด้านอารมณ์ จิตใจ** เป็นการสนับสนุนให้เด็กได้แสดงออกทางอารมณ์และความรู้สึกที่เหมาะสมกับวัย มีความสุข ร่าเริง แจ่มใส ได้พัฒนาความรู้สึกที่ดีต่อตนเอง และความเชื่อมั่นในตนเอง จากการปฏิบัติกิจกรรมต่าง ๆ ในชีวิตประจำวัน พ่อแม่หรือผู้เลี้ยงดูเป็นบุคคลที่มีส่วนสำคัญอย่างยิ่งในการทำให้เด็กรู้สึกเป็นที่รัก อบอุ่น มั่นคง เกิดความรู้สึกปลอดภัย ไร้กังวล ซึ่งจะส่งผลให้เด็กเกิดความรู้สึกที่ดีต่อตนเองและเรียนรู้ที่จะสร้างความสัมพันธ์ที่ดีกับผู้อื่น

**๑.๓ ประสบการณ์สำคัญที่ส่งเสริมพัฒนาการด้านสังคม** เป็นการสนับสนุนให้เด็กได้มีโอกาสปฏิสัมพันธ์กับบุคคลและสิ่งแวดล้อมต่าง ๆ รอบตัว ในชีวิตประจำวัน ได้ปฏิบัติกิจกรรมต่าง ๆ และปรับตัวอยู่ในสังคม เด็กมีโอกาสได้เล่น และทำกิจกรรมร่วมกับผู้อื่น ไม่ว่าจะเป็นผู้ใหญ่ เด็กวัยเดียวกัน หรือต่างวัย เพศเดียวกัน หรือต่างเพศ อย่างสม่ำเสมอ

**๑.๔ ประสบการณ์สำคัญที่ส่งเสริมพัฒนาการด้านสติปัญญา** เป็นการสนับสนุนให้เด็กได้รับรู้และเรียนรู้สิ่งต่าง ๆ รอบตัวในชีวิตประจำวันผ่านประสาทสัมผัสทั้งห้า และการเคลื่อนไหว ได้พัฒนาการใช้ภาษาสื่อสารความหมายและความคิด รู้จักสังเกตคุณลักษณะต่าง ๆ ไม่ว่าจะเป็นสี ขนาด รูปร่าง รูปทรง ผิวสัมผัส จดจำชื่อเรียกสิ่งต่าง ๆ รอบตัว

**๒. สารที่ควรเรียนรู้** สารที่จะให้เด็กอายุต่ำกว่า ๓ ปี เรียนรู้ ควรเป็นเรื่องที่เกี่ยวกับตนเอง เป็นลำดับแรก แล้วจึงขยายไปสู่เรื่องที่อยู่ใกล้ตัวเด็ก เพื่อนำไปใช้ในการดำเนินชีวิตประจำวัน เด็กควรได้รับการอบรมเลี้ยงดูและส่งเสริมพัฒนาการและการเรียนรู้ให้เหมาะสมกับวัย ดังนี้

**๒.๑ เรื่องราวเกี่ยวกับตัวเด็ก** เด็กควรเรียนรู้เกี่ยวกับชื่อ นามสกุล และเพศของตนเอง การเรียกชื่อส่วนต่าง ๆ ของใบหน้าและร่างกาย การดูแลตนเองเบื้องต้น โดยมีผู้ใหญ่ให้การช่วยเหลือ การล้างมือ การขับถ่าย การรับประทานอาหาร การถอดและใส่เสื้อผ้า การรักษาความปลอดภัย และการนอนหลับพักผ่อน

**๒.๒ เรื่องราวเกี่ยวกับบุคคลและสถานที่แวดล้อมเด็ก** เด็กควรเรียนรู้เกี่ยวกับบุคคลภายในครอบครัวและบุคคลภายนอกครอบครัว การรู้จักชื่อเรียกหรือสรรพนามแทนตัวของญาติ หรือผู้เลี้ยงดู วิถีปฏิบัติกับผู้อื่นอย่างเหมาะสมการทักทาย การไหว้ การเล่นกับพี่น้องในบ้าน การไปเที่ยวตลาด และสถานที่ต่าง ๆ ในชุมชน การเล่นที่สนามเด็กเล่น การเข้าร่วมกิจกรรมทางศาสนา วัฒนธรรมและประเพณี

**๒.๓ ธรรมชาติรอบตัว** เด็กควรได้เรียนรู้เกี่ยวกับการสำรวจสิ่งต่าง ๆ ในธรรมชาติรอบตัว เช่น สัตว์ พืช ดอกไม้ ใบไม้ ผ่านการใช้ประสาทสัมผัสทั้งห้า การเล่นน้ำ การเล่นทราย การเลี้ยงสัตว์ต่าง ๆ ที่ไม่เป็นอันตราย การเดินเล่นในสวน การเพาะปลูกอย่างง่าย

**๒.๔ สิ่งต่างๆรอบตัวเด็ก** เด็กควรเรียนรู้เกี่ยวกับชื่อ นามสกุล อวัยวะต่างๆ และของเล่นของใช้ที่อยู่รอบตัว การเชื่อมโยงลักษณะหรือคุณสมบัติอย่างง่าย ๆ ของสิ่งต่าง ๆ ที่อยู่ใกล้ตัวเด็ก เช่น สีรูปร่าง รูปทรง ขนาด ผิวสัมผัส นอกจากสารที่ควรเรียนรู้ตามหลักสูตรการศึกษาปฐมวัย พุทธศักราช ๒๕๖๐ จำนวน ๔ สารที่ควรเรียนรู้แล้ว ศูนย์พัฒนาเด็กเล็กองค์การบริหารส่วนตำบลสนามชัย สังกัดองค์การบริหารส่วนตำบลสนามชัย ได้กำหนดสารที่ควรเรียนรู้เพิ่มเติม เกี่ยวกับนโยบาย และจุดเน้น ที่กรมส่งเสริมการปกครองท้องถิ่น กระทรวงมหาดไทย กำหนดเพิ่มขึ้น ทั้งนี้ เพื่อให้เด็กได้เรียนรู้เกี่ยวกับวิถีชีวิต ศาสนา และขนบธรรมเนียม ประเพณี วัฒนธรรม และความเป็นไทย โดยมีสาระรายละเอียด สารที่ควรเรียนรู้เพิ่มเติม ดังนี้

**๒.๕ วันสำคัญ** เด็กควรเรียนรู้เกี่ยวกับวันสำคัญเกี่ยวกับวิถีชีวิต ศาสนา และขนบธรรมเนียม ประเพณี วัฒนธรรม และความเป็นไทย ทั้งของชาติและของชุมชนท้องถิ่น

**๒.๖ ท้องถิ่นของเรา** (๑) ประวัติความเป็นมา (๒) ศิลปะ วัฒนธรรม ประเพณี (๓) แหล่งการท่องเที่ยว (๔) บุคคลสำคัญ (๕) การประกอบอาชีพ (๖) สภาพภูมิประเทศ / ภูมิอากาศ (๗) สภาพปัญหา ในชุมชน / สังคม / ภัยพิบัติ (๘) สภาพเศรษฐกิจและสังคม (๙) ทรัพยากรสิ่งแวดล้อม (๑๐) ภูมิปัญญา / สินค้า / OTOP

**๒.๗ ปรัชญาของเศรษฐกิจพอเพียง** การจัดกิจกรรมตามปรัชญาของเศรษฐกิจพอเพียงสำหรับเด็กเล็ก แนวคิดปรัชญาของเศรษฐกิจพอเพียง การพัฒนาตามหลักเศรษฐกิจพอเพียง คือ การพัฒนาที่ตั้งอยู่บนพื้นฐานของทางสายกลาง และความไม่ประมาท โดยคำนึงถึง ความพอประมาณ ความมีเหตุผล การสร้างภูมิคุ้มกันที่ดีในตัว ตลอดจนใช้ความรู้ ความรอบคอบ และคุณธรรม ประกอบการวางแผน การตัดสินใจ และการกระทำ ปรัชญาของเศรษฐกิจพอเพียง มีหลักพิจารณา อยู่ ๓ ส่วน ดังนี้

**๑. กรอบแนวคิด** เป็นปรัชญาที่ชี้แนะแนวทางการดำรงอยู่ และปฏิบัติตนในทางที่ควรจะเป็นโดยมีพื้นฐานมาจากวิถีชีวิตดั้งเดิมของสังคมไทย สามารถนำมาประยุกต์ใช้ได้ตลอดเวลา และเป็นการมองโลกเชิงระบบที่มีการเปลี่ยนแปลงอยู่ตลอดเวลา และเป็นการมองโลกเชิงระบบที่มีการเปลี่ยนแปลงอยู่ตลอดเวลา มุ่งเน้นการรอดพ้นจากภัย และวิกฤต เพื่อความมั่นคง และความยั่งยืนของการพัฒนา

**๒. คุณลักษณะ** เศรษฐกิจพอเพียงสามารถนำมาประยุกต์ใช้กับการปฏิบัติตนได้ในทุกระดับ โดยเน้นการปฏิบัติบนทางสายกลาง และการพัฒนาอย่างเป็นขั้นตอน

**๓. คำนิยาม** ความพอเพียงจะต้องประกอบด้วย ๓ คุณลักษณะ พร้อม ๆ กัน ดังนี้

(๑) **ความพอประมาณ** หมายถึง ความพอดีที่ไม่น้อยเกินไป และไม่มากเกินไปโดยไม่เบียดเบียนตนเอง และผู้อื่น เช่นการผลิต และการบริโภคที่อยู่ในระดับพอประมาณ

(๒) **ความมีเหตุผล** หมายถึง การตัดสินใจเกี่ยวกับระดับของความพอเพียงนั้น จะต้องเป็นไปอย่างมีเหตุผล โดยพิจารณาจากเหตุปัจจัยที่เกี่ยวข้องตลอดจนคำนึงถึงผลที่คาดว่าจะเกิดขึ้นจากการกระทำนั้น ๆ อย่างรอบคอบ

(๓) **การมีภูมิคุ้มกันที่ดีในตัว** หมายถึง การเตรียมตัวให้พร้อมรับผลกระทบ และการเปลี่ยนแปลงด้านต่าง ๆ ที่จะเกิดขึ้นโดยคำนึงถึงความเป็นไปได้ของสถานการณ์ต่าง ๆ ที่คาดว่าจะเกิดขึ้นในอนาคตทั้งใกล้ และไกล

- **เงื่อนไข** การตัดสินใจและการดำเนินกิจกรรมต่าง ๆ ให้อยู่ในระดับพอเพียงนั้น ต้องอาศัยทั้งความรู้ และคุณธรรมเป็นพื้นฐาน กล่าวคือ

- **เงื่อนไขความรู้** ประกอบด้วย ความรอบรู้เกี่ยวกับวิชาการต่าง ๆ ที่เกี่ยวข้องอย่างรอบด้าน ความรอบคอบที่จะนำความรู้เหล่านั้นมาพิจารณาให้เชื่อมโยงกัน เพื่อประกอบการวางแผน และความระมัดระวังในขั้นปฏิบัติ

- **เงื่อนไขคุณธรรม** ที่จะต้องเสริมสร้างประกอบด้วย มีความตระหนักในคุณธรรม มีความซื่อสัตย์สุจริต และมีความอดทน มีความเพียร ใช้สติปัญญาในการดำเนินชีวิต

**แนวทางปฏิบัติ / ผลที่คาดว่าจะได้รับ** จากการนำปรัชญาของเศรษฐกิจพอเพียงมาประยุกต์ใช้ คือ การพัฒนาที่สมดุล และยั่งยืน พร้อมรับต่อการเปลี่ยนแปลงในทุกด้าน ทั้งด้านเศรษฐกิจ สังคม สิ่งแวดล้อม ความรู้ และเทคโนโลยี ประการที่สำคัญของเศรษฐกิจพอเพียง

**๑. พอมีพอกิน** ปลูกพืชสวนครัวไว้กินเองบ้าง ปลูกไม้ผลไว้หลังบ้าน ๒-๓ ต้น พอกินจะมีไว้กินเองในครัวเรือน เหลือจึงขายไป

**๒. พออยู่พอใช้** ทำให้บ้านน่าอยู่ ปราศจากสารเคมี กลิ่นเหม็น ใช้แต่ของที่เป็นธรรมชาติ (ใช้จุลินทรีย์ผสมน้ำถูพื้นบ้าน จะสะอาดกว่าใช้น้ำยาเคมี) รายจ่ายลดลง สุขภาพจะดีขึ้น (ประหยัดค่ารักษาพยาบาล)

**๓. พอกพอใจ** เราต้องรู้จักพอ รู้จักประมาณตน ไม่ใคร่อยากใคร่มีเช่นผู้อื่น เพราะเราจะหลงติดกับวัตถุ ปัญญาจะไม่เกิด

## กำหนดเวลาเรียน

ศูนย์พัฒนาเด็กเล็กองค์การบริหารส่วนตำบลสนามชัย สังกัดองค์การบริหารส่วนตำบลสนามชัย จัดการศึกษาให้กับเด็กปฐมวัย (สำหรับเด็กอายุต่ำกว่า ๓ ขวบ และเด็กอายุ ๓-๕ ปี) โดยแบ่งออกเป็น ปีการศึกษาละ ๒ ภาคเรียน

**ภาคเรียนที่ ๑** เปิดเรียนระหว่างวันที่ ๑๗ พฤษภาคม ๒๕๖๕ - วันที่ ๓๑ ตุลาคม ๒๕๖๕

**ภาคเรียนที่ ๒** เปิดเรียนระหว่าง วันที่ ๑ พฤศจิกายน ๒๕๖๕ - วันที่ ๓๐ เมษายน ๒๕๖๖

### ๑๐. แหล่งเรียนรู้ ภูมิปัญญาท้องถิ่น

#### ๑๐.๑ มุมหนังสือ

มุมหนังสือ มีพื้นที่ขนาด ๒ ตารางเมตร หนังสือนิทานในห้องจำนวน ๑๕๐ เล่ม วารสาร/หนังสือพิมพ์ให้บริการจำนวน - ฉบับ/วัน/สัปดาห์/เดือน การสืบค้นหนังสือและการยืม-คืน ใช้ระบบ - มีเครื่องคอมพิวเตอร์ให้บริการสืบค้นเทคโนโลยีสารสนเทศ จำนวน - เครื่อง มีจำนวนนักเรียนที่ใช้มุมหนังสือเฉลี่ย ๒๕ คน ต่อวัน คิดเป็นร้อยละ ๕๒.๐๘ ของเด็กทั้งหมด มีการให้บริการมุมหนังสือแก่ชุมชนรอบนอก โดยมีบุคคลมาใช้บริการ เฉลี่ย - คน ต่อปี

#### ๑๐.๒ ห้องปฏิบัติการ มีทั้งหมด ๗ ห้อง จำแนกเป็น

๑) ห้องศูนย์การเรียนรู้	จำนวน	๑	ห้อง
๒) ห้องปฏิบัติการคอมพิวเตอร์	จำนวน	-	ห้อง
๓) ห้องปฏิบัติการทางภาษา	จำนวน	๑	ห้อง
๔) ห้องอื่นๆ (ระบุ) ห้องส้วม ห้องรับประทานอาหาร ห้องพยาบาล ห้องเก็บของ ห้องครัว	จำนวน	๕	ห้อง

#### ๑๐.๓ เครื่องคอมพิวเตอร์ มีทั้งหมด จำนวน ๔ เครื่อง จำแนกเป็น

๑) ใช้เพื่อการเรียนการสอน	จำนวน	๒	เครื่อง
๒) ใช้เพื่อให้บริการสืบค้นข้อมูลทางอินเทอร์เน็ต	จำนวน	-	เครื่อง

โดยมีจำนวนเด็กปฐมวัยที่ใช้บริการสืบค้นข้อมูลทางอินเทอร์เน็ต (ในปีการศึกษาที่รายงาน) เฉลี่ย - คน ต่อวัน คิดเป็นร้อยละ - ของเด็กปฐมวัยทั้งหมด

๓) ใช้เพื่อสนับสนุนการบริหารสถานศึกษา (สำนักงาน)	จำนวน	๒	เครื่อง
--	-------	---	---------

## ๑๐.๔ แหล่งเรียนรู้ภายในศูนย์พัฒนาเด็กเล็ก

ที่	ชื่อแหล่งเรียนรู้	สถิติการใช้ จำนวนครั้ง/ปี
๑	แปลงปลูกผักสวนครัว	๑๒
๒	พืชสมุนไพร	๒
๓	มุมวิทยาศาสตร์	๒
๔	มุมบล็อก	๑๐
๕	มุมบทบาทสมมติ	๔
๖	มุมนิทาน	๔
๗	มุมศิลปะ	๑๐
๘	มุมดนตรี	๑๒
๙	ถังขยะใส่เศษอาหารที่เหลือจากรับประทานแล้ว	๑๐
๑๐	การอ่านหนังสือนิทานในศูนย์ให้เด็กฟัง	๓๐

## ๑๐.๕ แหล่งเรียนรู้ภายนอกศูนย์

ที่	ชื่อแหล่งเรียนรู้	สถิติการใช้ จำนวนครั้ง/ปี
๑	สนามบินเฮลิคอปเตอร์	๑
๒	พิพิธภัณฑ์สถานแห่งชาติสุพรรณบุรี	๑
๓	ห้องสมุดเคลื่อนที่	๑
๔	เรียนรู้รูปร่างลักษณะของพืช	๑
๕	เรียนรู้ที่อยู่อาศัยของนก	๑
๖	เรียนรู้สถานที่สำคัญในตำบลสนามชัย	๑
๗	เรียนรู้วิธีการเข้าห้องน้ำ	๑
๘	เรียนรู้การใช้ไฟฟ้าอย่างประหยัด	๒
๙	โรงละครแห่งชาติสุพรรณบุรี	๑
๑๐	วิทยาลัยนาฏศิลป์สุพรรณบุรี	๑
๑๑	วิทยาลัยพยาบาลบรมราชชนนี	๑

๑๐.๖ ภูมิปัญญาท้องถิ่น ประชาชนชาวบ้าน ผู้ทรงคุณวุฒิ วิทยากร ที่สถานศึกษาเชิญมาให้ความรู้แก่ครู  
เด็กเล็กในศูนย์พัฒนาเด็กเล็ก (ในปีการศึกษาที่รายงาน)

ที่	ชื่อ-สกุล	ให้ความรู้เรื่อง	จำนวนครั้ง/ปี
๑	คุณราวิน ใจประดิษฐ์	การปลูกบอนสี	๑
๒	คุณกุลนารี ใจประดิษฐ์	การจักสานตะกร้า , น้ำใบเตย	๑

#### ๑๑. ผลงานดีเด่นในรอบปีที่ผ่านมา

##### ๑๑.๑ ผลงานดีเด่น

ประเภท	ระดับรางวัล/ชื่อรางวัลที่ได้รับ/วันที่ได้รับ	หน่วยงานที่ให้
สถานศึกษา	-	-
ผู้บริหาร นางสาวพรทิพย์ เกตุมณี (ระบุชื่อ)	-	-
ครู	-	-
เด็กเล็กในศูนย์พัฒนาเด็กเล็ก (ระบุชื่อ)	-	-

๑๑.๒ โครงการ/กิจกรรมพิเศษที่ดำเนินการตามนโยบายชาติ นโยบายกระทรวงศึกษาธิการ กระทรวงมหาดไทย กรมส่งเสริมการปกครองท้องถิ่น องค์กรปกครองส่วนท้องถิ่น จุดเน้น แนวทางการปฏิรูป การศึกษาฯลฯ ได้แก่

ที่	ชื่อโครงการ	สอดคล้องกับนโยบาย						แนวทางการปฏิรูปการศึกษา
		นโยบายชาติ	นโยบายกระทรวงศึกษาธิการ	กระทรวงมหาดไทย	กรมส่งเสริมการปกครองท้องถิ่น	องค์กรปกครองส่วนท้องถิ่น	จุดเน้น	
๑	โครงการประชุมผู้ปกครอง					√	ตัวบ่งชี้ที่ ๑.๕.๑, ๑.๕.๒	
๒	ประชุมคณะกรรมการบริหารศูนย์ฯ					√	ตัวบ่งชี้ที่ ๑.๕.๔	
๓	โครงการวันพ่อแห่งชาติ					√	ตัวบ่งชี้ที่ ๑.๕.๑, ๑.๕.๒	
๔	โครงการวันแม่แห่งชาติ					√	ตัวบ่งชี้ที่ ๑.๕.๑, ๑.๕.๒	
๕	โครงการวันไหว้ครู					√	ตัวบ่งชี้ที่ ๒.๒.๔	
๖	โครงการวันลอยกระทง					√	ตัวบ่งชี้ที่ ๒.๒.๔	
๗	โครงการส่งเสริมเด็กไทยใส่ใจภูมิปัญญาท้องถิ่น และการมีส่วนร่วมกับผู้ปกครอง					√	ตัวบ่งชี้ที่ ๑.๕.๒	

ที่	ชื่อโครงการ	สอดคล้องกับนโยบาย						
		นโยบายชาติ	นโยบายกระทรวงศึกษาธิการ	กระทรวงมหาดไทย	กรมส่งเสริมการปกครองท้องถิ่น	องค์กรปกครองส่วนท้องถิ่น	จุดเน้น	แนวทางการปฏิรูปการศึกษา
๘	โครงการส่งเสริมพัฒนาการเด็กด้วยการเล่นนิทาน					√	ตัวบ่งชี้ที่ ๒.๓.๒ ๓.๖.๑ ๓.๖.๒	
๙	โครงการการเล่นเด็กไทย					√	ตัวบ่งชี้ที่ ๓.๓.๑ ๓.๔.๒	
๑๐	โครงการหยุดวันละบาท					√	ตัวบ่งชี้ที่ ๒.๔.๓	
๑๑	โครงการโตไปไม่โกง	√					ตัวบ่งชี้ที่ ๓.๗.๑ ๓.๗.๒	
๑๒	โครงการทัศนศึกษา					√	ตัวบ่งชี้ที่ ๑.๔.๔ ๒.๑.๑	
๑๓	โครงการเยาวชนคนดีศรีสุพรรณ					√	ตัวบ่งชี้ที่ ๒.๔.๓ ๓.๗.๒	



ที่	ชื่อโครงการ	สอดคล้องกับนโยบาย						
		นโยบายชาติ	นโยบายกระทรวงศึกษาธิการ	กระทรวงมหาดไทย	กรมส่งเสริมการปกครองท้องถิ่น	องค์กรปกครองส่วนท้องถิ่น	จุดเน้น	แนวทางการปฏิบัติการศึกษา
๑๔	โครงการฝึกมารยาทไทย					√	ตัวบ่งชี้ที่ ๒.๔.๓ ๓.๗.๑	
๑๕	โครงการหนุนน้อยนักเกษตรปลูกผักสวนครัว				√		ตัวบ่งชี้ที่ ๑.๔.๔	
๑๗	โครงการหนุนน้อยวิทยาศาสตร์					√	ตัวบ่งชี้ที่ ๓.๕.๒	
๑๘	โครงการเรียนรู้อาชีพ					√	ตัวบ่งชี้ที่ ๒.๓.๔	
๑๙	โครงการส่งเสริมให้เด็กรับประทานผัก					√	ตัวบ่งชี้ที่ ๓.๑.๑	
๒๐	โครงการอาหารกลางวัน					√	ตัวบ่งชี้ที่ ๒.๒.๑ ๓.๑.๑	

## ๑๒. ผลการประเมินคุณภาพภายในสถานศึกษาในปีที่ผ่านมา ปีการศึกษา ๒๕๖๔

## สรุปผลการประเมินภาพรวม

○ กำลังพัฒนา ○ ปานกลาง ○ ดี ○ ดีมาก ○ ดีเลิศ ○ ยอดเยี่ยม

มาตรฐาน/ตัวบ่งชี้	ระดับคุณภาพ
มาตรฐานที่ ๑ การบริหารจัดการสถานพัฒนาเด็กปฐมวัย	ดี
มาตรฐานที่ ๒ ครู/ผู้ดูแลเด็กให้การดูแลและจัดประสบการณ์การเรียนรู้ และการเล่น เพื่อพัฒนาเด็กปฐมวัย	ดี
มาตรฐานที่ ๓ คุณภาพของเด็กปฐมวัย - ๓ ก แรกเกิด ถึง ๒ ปี (๒ ปี ๑๑ เดือน ๒๙ วัน) - ๓ ข ๓ ปี ถึง ๖ ปี (ก่อนเข้าเรียนชั้นประถมศึกษาปีที่ ๑)	ดี

## จุดเด่น

ผู้ปกครองและชุมชนให้การยอมรับศูนย์พัฒนาเด็กเล็กองค์การบริหารส่วนตำบลสนามชัย และมีส่วนร่วมสนับสนุนในการพัฒนาการศึกษาของศูนย์พัฒนาเด็กเล็กองค์การบริหารส่วนตำบลสนามชัย

## จุดควรพัฒนา

ศูนย์พัฒนาเด็กเล็กองค์การบริหารส่วนตำบลสนามชัย ยังขาดความร่วมมือกับองค์กรทางศาสนา สถาบันการศึกษา องค์กรภาครัฐและเอกชน เพื่อพัฒนาวิธีการเรียนรู้ในชุมชนตำบลสนามชัย

## แผนการพัฒนาคุณภาพเพื่อยกระดับคุณภาพมาตรฐานให้สูงขึ้น

ส่งเสริมให้เด็กมีคุณภาพและทักษะในการดำรงชีวิตตามแนวทางเศรษฐกิจพอเพียง

## แนวทางการพัฒนาสถานศึกษาในอนาคต

นำหลักการสอนตามแนวทางเศรษฐกิจพอเพียงมาส่งเสริมการเรียนรู้ภายในศูนย์พัฒนาเด็กเล็ก องค์การบริหารส่วนตำบลสนามชัย การนำภูมิปัญญาท้องถิ่นเข้ามามีส่วนในการส่งเสริมการเรียนรู้ให้เด็ก ในศูนย์พัฒนาเด็กเล็กองค์การบริหารส่วนตำบลสนามชัย

## ความต้องการและการช่วยเหลือ

การนำผลการประเมินคุณภาพการศึกษาของสถานศึกษามาใช้ในการปรับปรุงและพัฒนาคุณภาพ การศึกษาอย่างต่อเนื่อง เช่น การรณรงค์การป้องกันการเกิดอัคคีภัยในเด็กปฐมวัย และรณรงค์ ด้านความปลอดภัยต่างๆ เช่น การสวมหมวกนิรภัย , การปฏิบัติตามกฎจราจร , เด็กติดรถยนต์ ฯลฯ

๑๓. ผลการประเมินคุณภาพภายนอกกรอบสาม (ถ้ารับการประเมินคุณภาพภายนอกกรอบ ๔ )ให้นำข้อมูลสรุปผลการประเมินคุณภาพภายนอกกรอบ ๔ จาก สมศ. มาแทนที่)

#### ผลการประเมิน SAR รายมาตรฐาน และข้อเสนอแนะ

การพิจารณา ให้ทำเครื่องหมาย ✓ หน้าข้อที่พบข้อมูลใน SAR

ให้ทำเครื่องหมาย X หน้าข้อที่ไม่พบข้อมูลใน SAR

#### มาตรฐานที่ ๑ การบริหารจัดการสถานพัฒนาเด็กปฐมวัย

จุดเน้น ส่งเสริมและมุ่งมั่นให้เด็กมีพัฒนาการครบ ๔ ด้าน อย่างมีประสิทธิภาพ

ผลการพิจารณา	ตัวชี้วัด	สรุปผลประเมิน
✓	๑. มีการวางแผนการดำเนินการในแต่ละปีการศึกษา	<input type="radio"/> ปรับปรุง (๐-๓ ข้อ) <input type="radio"/> พอใช้ (๔ ข้อ) <input checked="" type="radio"/> ดี (๕ ข้อ)
✓	๒. มีการนำแผนการดำเนินการไปใช้ดำเนินการ	
✓	๓. มีการประเมินผลสัมฤทธิ์ของการดำเนินการตามแผน	
✓	๔. มีการนำผลการประเมินไปใช้ในการปรับปรุงแก้ไขในปีการศึกษาต่อไป	
✓	๕. มีการนำเสนอผลการบริหารจัดการของสถานศึกษาให้ผู้มีส่วนได้ส่วนเสียได้รับทราบ	

#### ข้อเสนอแนะในการเขียน SAR ให้ได้ผลประเมินระดับสูงขึ้น

ศูนย์พัฒนาเด็กควรมีการระบุข้อมูลใน SAR เพิ่มเติมในประเด็นที่เป็นจุดเน้น คือ บริหารและส่งเสริมและมุ่งมั่นให้เด็กมีพัฒนาการครบ ๔ ด้าน อย่างมีประสิทธิภาพ ซึ่งศูนย์พัฒนาเด็กเล็กนี้ยังจัดโครงการ กิจกรรม เพื่อสนองจุดเน้นยังไม่ชัดเจน ดังนั้นศูนย์พัฒนาเด็กเล็กควรจัดกิจกรรมที่สนองต่อการพัฒนาเด็กให้ครบพัฒนาการทั้ง ๔ ด้านตามกำหนดและจัดทำกิจกรรมอย่างจริงจัง มีผู้รับผิดชอบกิจกรรม มีการดำเนินการตรวจสอบ ประเมินผลนำผลการประเมินมาเปรียบเทียบกับเป้าหมายที่ได้ตั้งไว้ มีปัญหาต้องปรับปรุงแก้ไข แล้วนำเสนอผลการประเมินต่อผู้เกี่ยวข้อง ผู้ปกครอง เพื่อประกาศความสำคัญต่อไป

มาตรฐานที่ ๒ ครู/ผู้ดูแลเด็กให้การดูแลและจัดประสบการณ์การเรียนรู้และการเล่นเพื่อพัฒนาเด็กปฐมวัย  
 จุดเน้น จัดกิจกรรมในรูปแบบหน่วยการเรียนรู้แบบบูรณาการเพื่อพัฒนาเด็ก

ผลการพิจารณา	ตัวชี้วัด	สรุปผลประเมิน
✓	๑. ครูหรือผู้ดูแลเด็ก มีการวางแผนการจัดประสบการณ์การเรียนรู้รายปีครบทุกหน่วยการเรียนรู้ ทุกชั้นปี	<input type="radio"/> ปรับปรุง (๐-๓ ข้อ) <input type="radio"/> พอใช้ (๔ ข้อ)
✓	๒. ครูหรือผู้ดูแลเด็กทุกคนมีการนำแผนการจัดประสบการณ์การเรียนรู้ไปใช้ในการจัดประสบการณ์โดยใช้สื่อ เทคโนโลยีสารสนเทศและแหล่งเรียนรู้ที่เอื้อต่อการเรียนรู้	✓ ดี (๕ ข้อ)
✓	๓. มีการตรวจสอบและประเมินผลการจัดประสบการณ์อย่างเป็นระบบ	
✓	๔. มีการนำผลการประเมินมาพัฒนาการจัดประสบการณ์ของครูหรือผู้ดูแลเด็กอย่างเป็นระบบ	
✓	๕. มีการแลกเปลี่ยนเรียนรู้และให้ข้อมูลป้อนกลับเพื่อพัฒนาปรับปรุงการจัดประสบการณ์	

ข้อเสนอแนะในการเขียน SAR ให้ได้ผลประเมินระดับสูงขึ้น

ศูนย์พัฒนาเด็กควรระบุข้อมูลพื้นฐานของ ครู หรือผู้ดูแลเด็กลงใน SAR ในครั้งต่อไปให้มีความสมบูรณ์ โดยระบุข้อมูลแผนการดำเนินงาน วิธีการดำเนินงาน รวมถึงผลการดำเนินงานที่ชัดเจนมากยิ่งขึ้น อาจเพิ่มเติมข้อมูลการดำเนินงานโครงการ กิจกรรมที่ประสบผลสำเร็จ และเกี่ยวข้องกับจุดเน้นยิ่งดีเป็นตัวอย่าง อาจอยู่ในรูป ชิ้นงาน นวัตกรรม พร้อมเผยแพร่ทาง เว็บไซต์ หรือทาง Facebook ของสถานศึกษา ให้ผู้เกี่ยวข้องทุกฝ่ายรับทราบซึ่งอาจจะทำให้ SAR มีคุณภาพอย่างแท้จริงต่อไป

### มาตรฐานที่ ๓ คุณภาพของเด็กปฐมวัย

#### จุดเน้น พัฒนาศักยภาพเด็กทั้ง ๔ ด้าน

ผลการพิจารณา	ตัวชี้วัด	สรุปผลประเมิน
✓	๑. มีการระบุเป้าหมายคุณภาพของเด็กปฐมวัย	○ ปรับปรุง (๐-๓ ข้อ)
✓	๒. มีการระบุวิธีพัฒนาคุณภาพของเด็กปฐมวัยอย่างเป็นระบบตามเป้าหมายการพัฒนาเด็กปฐมวัย	○ พอใช้ (๔ ข้อ)
✓	๓. มีพัฒนาการสมวัยตามเป้าหมายการพัฒนาเด็กปฐมวัย	✓ ดี (๕ ข้อ)
✓	๔. มีการนำผลประเมินคุณภาพของเด็กปฐมวัยมาพัฒนาเด็กปฐมวัยให้มีพัฒนาการสมวัย	
✓	๕. มีการนำเสนอผลการประเมินคุณภาพของเด็กปฐมวัยต่อผู้ที่เกี่ยวข้อง	

#### ข้อเสนอแนะในการเขียน SAR ให้ได้ผลประเมินระดับสูงขึ้น

ศูนย์พัฒนาเด็กเล็กควรระบุเป้าหมายคุณภาพของเด็กที่สอดคล้องกับจุดเน้นอื่นๆของศูนย์พัฒนาเด็กไว้ใน SAR ให้ชัดเจนยิ่งขึ้น เช่น ศูนย์พัฒนาเด็กเล็กมีอัตลักษณ์ว่า “มารยาทในการทำความเคารพผู้ใหญ่” ศูนย์พัฒนาเด็กอาจมีการกำหนดเป้าหมาย เด็กร้อยละ ๑๐๐ มีมารยาทในการทำความเคารพผู้ใหญ่ โดยศูนย์พัฒนาเด็กเล็กกำหนดแผน โครงการ กิจกรรมที่ส่งเสริมมารยาทในการทำความเคารพผู้ใหญ่ ระยะเวลา ๑ ปีการศึกษา เมื่อสิ้นปี ได้ดำเนินการประเมินเด็ก ปรากฏว่าเด็กส่วนใหญ่ปฏิบัติได้ตามกิจกรรมที่ศูนย์พัฒนาเด็กเล็กกำหนดได้อย่างเหมาะสม แต่มีเด็กบางส่วนยังไม่สามารถปฏิบัติได้

#### ข้อเสนอแนะเพิ่มเติม

ศูนย์พัฒนาเด็กเล็กควรระบุข้อมูลลงใน SAR ครั้งต่อไปให้มีความสมบูรณ์ยิ่งขึ้น โดยระบุข้อมูลพื้นฐานให้ชัดเจนและควรเป็นข้อมูลที่ละเอียดเป็นจริง มีแผนการดำเนินงานอะไรบ้าง วิธีดำเนินงานอย่างไร และรวมถึงผลการดำเนินงานไปทำอะไร ต้องระบุให้ชัดเจน ซึ่งการดำเนินงานของศูนย์พัฒนาเด็กเล็กอยู่ในรูปโครงการ กิจกรรม อยู่แล้ว ซึ่งโครงการ และกิจกรรมที่สำคัญเป็นกิจกรรมที่มาจากจุดเน้นของศูนย์พัฒนาเด็กจะต้องเพิ่มเติมร่องรอย หลักฐาน ของการปฏิบัติงานเสนอผลการปฏิบัติงานให้สาธารณชน ทราบ ผู้ปกครอง สำนักงานที่เกี่ยวข้อง โดยจัดเสนอรายงานเป็นเอกสารรูปแบบต่างๆ จัดตั้งเครือข่ายไลน์กลุ่มผู้ปกครอง Facebook และเสียงตามสาย ได้รับทราบซึ่งจะทำให้ SAR มีคุณค่าและเป็นฐานข้อมูลเบื้องต้นของสถานศึกษาอย่างแท้จริง

๑๔. การนำผลการประเมินคุณภาพการศึกษาของสถานศึกษามาใช้ในการปรับปรุงและพัฒนาคุณภาพการศึกษาอย่างต่อเนื่อง

๑๔.๑ ประเมินผลนำผลการประเมินมาเปรียบเทียบกับเป้าหมายที่ได้ตั้งไว้ มีปัญหาต้องปรับปรุงแก้ไข แล้วนำเสนอผลการประเมินต่อผู้เกี่ยวข้อง ผู้ปกครอง เพื่อประกาศความสำคัญต่อไป

๑๔.๒ ศูนย์พัฒนาเด็กเล็กองค์การบริหารส่วนตำบลสนามชัย จัดตั้งกลุ่มไลน์ผู้ปกครอง และชุมชนในตำบลเพื่อทราบข้อมูลข่าวสารเกี่ยวกับเด็ก โรคระบาดที่เกิดขึ้นกับเด็ก ผู้ปกครอง และชุมชนใกล้เคียง

๑๔.๓ จัดทำโครงการ กิจกรรมที่ส่งเสริมมารยาทในการทำความเคารพผู้ใหญ่ มีการรายงานผลการดำเนินการเมื่อสิ้นปีการศึกษา สรุปผลในการพัฒนาและปรับปรุงการจัดทำโครงการนำเอกสารที่เกี่ยวข้อง แนบท้ายโครงการตามลำดับ เสนอผู้บริหารตามขั้นตอน

## ๑๕. การพัฒนาคุณภาพการจัดการศึกษาตามแผนปฏิบัติการประจำปีของสถานศึกษา

## ๑๕.๑ การบริหารจัดการศึกษา

ศูนย์พัฒนาเด็กเล็กองค์การบริหารส่วนตำบลสนามชัย ได้จัดแบ่งโครงสร้างการบริหารงาน เป็น ๔ ฝ่าย โดยแบ่งเป็น

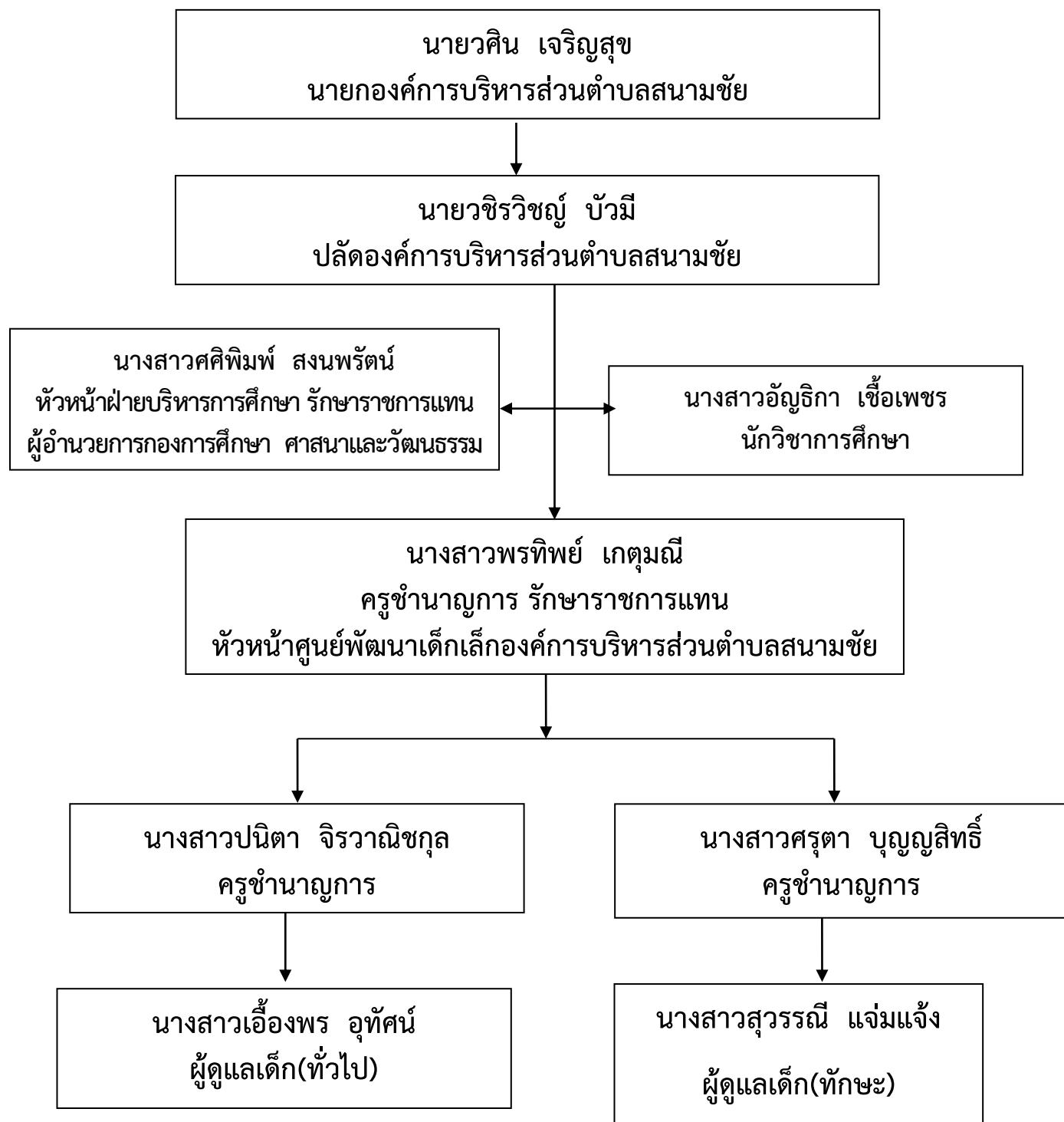
การบริหารงานวิชาการ	การบริหารงบประมาณ	การบริหารงานบุคคล	การบริหารทั่วไป
<ul style="list-style-type: none"> <li>■ หลักสูตร และการสอน</li> <li>■ การพัฒนากระบวนการเรียนรู้</li> <li>■ การวัดผล ประเมินผล การเรียน</li> <li>■ การวิจัยเพื่อพัฒนาคุณภาพการศึกษา</li> <li>■ การพัฒนาสื่อ นวัตกรรม และเทคโนโลยีเพื่อการศึกษา</li> <li>■ การพัฒนาแหล่งเรียนรู้</li> <li>■ ภูมิปัญญาท้องถิ่น, แหล่งเรียนรู้</li> </ul>	<ul style="list-style-type: none"> <li>■ การจัดซื้อ จัดจ้าง</li> <li>■ บริหารทรัพย์สินและใช้ประโยชน์</li> <li>■ การวางแผนในการดำเนินงานการใช้งบประมาณรายจ่าย ศูนย์พัฒนาเด็กเล็ก</li> </ul>	<ul style="list-style-type: none"> <li>■ ระเบียบวินัย คุณธรรม จริยธรรม</li> <li>■ วิทยากรท้องถิ่น มาให้ความรู้</li> <li>■ ส่งเสริมให้บุคลากรมีความก้าวหน้าในวิชาชีพ</li> </ul>	<ul style="list-style-type: none"> <li>■ งานธุรการ สารบรรณ การรายงาน</li> <li>■ ระบบข้อมูล สารสนเทศ</li> <li>■ ประกันคุณภาพ ภายใน ภายนอก</li> <li>■ การดูแลสถานที่ สิ่งแวดล้อม</li> <li>■ ระบบรักษาความปลอดภัย อาคาร สถานที่ และทรัพย์สิน</li> <li>■ กรรมการสถานศึกษาศูนย์ฯ และชุมชน</li> <li>■ งานเลขานุการ คณะกรรมการศูนย์ฯ</li> <li>■ งานบริการอาหารกลางวันและโภชนาการ</li> <li>■ การประชาสัมพันธ์</li> <li>■ ระเบียบวินัย ความประพฤตินักเรียน การป้องกันสารเสพติด สิ่งมั่วเมา</li> </ul>

ผู้บริหารยึดหลักการบริหารแบบธรรมมาภิบาล /เทคนิคการบริหารแบบการพัฒนาตามกระบวนการ PDCA

๑. ความซื่อสัตย์ การบริหารแบบตรงไปตรงมา ไม่คดโกง ไม่กินนอกกินใน
๒. หลักนิติธรรม การปฏิบัติงานเป็นไปตามระเบียบกฎหมายที่กำหนด
๓. หลักด้านหลักคุณธรรม การประเมินผลงานและการแบ่งหน้าที่ความรับผิดชอบของบุคลากรภายในศูนย์ตามความถนัดและความชอบของแต่ละคน
๔. ความโปร่งใส ในการทำงานอย่างเป็นระบบมีขั้นตอนการทำงานอย่างชัดเจนไม่แอบแฝง ซ่อนเร้น สามารถตรวจสอบได้ ไม่เคยคิดเรียกร้องแม้กระทั่งผู้ขอความช่วยเหลือ
๕. การมีส่วนร่วม ให้ทุกคนมีส่วนร่วมในการวางแผนการดำเนินงานรับฟังความคิดของทุกคนและหาแนวทางแก้ไขปัญหาาร่วมกันภายในศูนย์พัฒนาเด็กเล็ก



แผนภูมิโครงสร้างการบริหารงานศูนย์พัฒนาเด็กเล็กองค์การบริหารส่วนตำบลสนามชัย



๑๕.๒ วิสัยทัศน์ พันธกิจ ยุทธศาสตร์ กลยุทธ์ จุดมุ่งหมายเพื่อการพัฒนา อัตลักษณ์ และเอกลักษณ์  
ของสถานศึกษา

วิสัยทัศน์

ศูนย์พัฒนาเด็กเล็กองค์การบริหารส่วนตำบลสนามชัย มุ่งพัฒนาเด็กเล็กให้เด็กเล็กมีพัฒนาการ  
ครบทั้ง ๔ ด้าน เน้นการบริหารจัดการที่ดี บุคลากรมีประสิทธิภาพ

พันธกิจ

๑. ส่งเสริมความสัมพันธ์กับชุมชน
๒. ส่งเสริมพัฒนาคุณภาพเด็ก ให้มีพัฒนาการครบทั้ง ๔ ด้าน
๓. พัฒนาส่งเสริมการจัดการเรียนการสอนให้ตรงตามความต้องการของเด็ก
๔. ส่งเสริมพัฒนาการบริหารจัดการให้มีประสิทธิภาพเพิ่มมากขึ้น
๕. พัฒนาบุคลากรให้มีความรู้ความสามารถและพัฒนาตนเองอย่างต่อเนื่อง

## ยุทธศาสตร์และกลยุทธ์

ยุทธศาสตร์	กลยุทธ์	หน่วยงานที่รับผิดชอบ
๑. ยุทธศาสตร์การส่งเสริมความสัมพันธ์ชุมชน	๑.๑ กลยุทธ์ส่งเสริมความสัมพันธ์กับชุมชน	ศูนย์พัฒนาเด็กเล็ก องค์การบริหาร ส่วนตำบลสนามชัย
๒. ยุทธศาสตร์การจัดการเรียนการสอน วันสำคัญ ประเพณี และภูมิปัญญาท้องถิ่น	๒.๑ กลยุทธ์จัดการเรียนการสอนวันสำคัญ ๒.๒ กลยุทธ์การจัดการเรียนการสอน ประเพณี และภูมิปัญญาท้องถิ่น	ศูนย์พัฒนาเด็กเล็ก องค์การบริหาร ส่วนตำบลสนามชัย
๓. ยุทธศาสตร์การส่งเสริมและพัฒนาคุณภาพเด็กเล็ก	๓.๑ กลยุทธ์ส่งเสริมคุณสมบัติที่พึงประสงค์ของเด็กเล็ก ๓.๒ กลยุทธ์ส่งเสริมสุขภาพอนามัยของเด็กเล็ก	ศูนย์พัฒนาเด็กเล็ก องค์การบริหาร ส่วนตำบลสนามชัย
๔. ยุทธศาสตร์การจัดการและพัฒนาครุภัณฑ์ศูนย์เด็กเล็ก	๔.๑ กลยุทธ์จัดหาและพัฒนาครุภัณฑ์	ศูนย์พัฒนาเด็กเล็ก องค์การบริหาร ส่วนตำบลสนามชัย
๕. ยุทธศาสตร์การพัฒนาอาคารสถานที่ ภูมิทัศน์สภาพแวดล้อม และแหล่งเรียนรู้	๕.๑ กลยุทธ์พัฒนาอาคารสถานที่ ภูมิทัศน์ สภาพแวดล้อม ๕.๒ กลยุทธ์พัฒนาแหล่งเรียนรู้	ศูนย์พัฒนาเด็กเล็ก องค์การบริหาร ส่วนตำบลสนามชัย
๖. ยุทธศาสตร์การพัฒนابุคลากร	๖.๑ กลยุทธ์พัฒนابุคลากร	ศูนย์พัฒนาเด็กเล็ก องค์การบริหาร ส่วนตำบลสนามชัย
๗. ยุทธศาสตร์การจัดการสื่อการเรียน การสอนให้เหมาะสมกับความต้องการของเด็ก	๗.๑ กลยุทธ์จัดหาและพัฒนาสื่อการเรียน การสอน	ศูนย์พัฒนาเด็กเล็ก องค์การบริหาร ส่วนตำบลสนามชัย

### จุดมุ่งหมายเพื่อการพัฒนา

๑. ศูนย์พัฒนาเด็กเล็กได้รับความร่วมมือจากชุมชนในการจัดกิจกรรม
๒. เด็กเล็กได้เรียนรู้จากประสบการณ์ตรงจากการเข้าร่วมกิจกรรม ในวันสำคัญ
๓. เด็กเล็กของศูนย์พัฒนาเด็กเล็กมีพัฒนาการตามวัยทั้ง ๔ ด้าน
๔. ศูนย์พัฒนาเด็กเล็กมีครุภัณฑ์ที่มีประสิทธิภาพสามารถส่งเสริมทางด้านพัฒนาการเด็ก
๕. ศูนย์พัฒนาเด็กเล็กมีสภาพแวดล้อมที่เอื้อต่อการเรียนรู้
๖. บุคลากรมีความรู้ ความสามารถ ศักยภาพในการอบรมเลี้ยงดูเด็ก
๗. ศูนย์พัฒนาเด็กเล็กมีสื่อการเรียนการสอนเพียงพอและเหมาะสมกับเด็ก

### อัตลักษณ์ของสถานศึกษา

มารยาทในการทำความเคารพผู้ใหญ่

### เอกลักษณ์ของสถานศึกษา

การแต่งกายชุดไทย

## ส่วนที่ ๒

### ผลการประเมินตนเองของสถานศึกษา

ผลการประเมินคุณภาพตามมาตรฐานการประกันคุณภาพภายในสถานศึกษา

#### ๑.๑ ระดับปฐมวัย

##### มาตรฐานที่ ๑ การบริหารจัดการสถานพัฒนาเด็กปฐมวัย

จุดเน้น ตัวบ่งชี้ที่ ๑.๑ มีการบริหารจัดการอย่างเป็นระบบ

ระดับคุณภาพ ดีมาก

วิธีดำเนินการ

การวางแผน (P) ศูนย์พัฒนาเด็กเล็กองค์การบริหารส่วนตำบลสนามชัย มีการวางแผนในการบริหารจัดการสถานศึกษา จัดทำแผนพัฒนาการศึกษา, แผนปฏิบัติการประจำปีการศึกษา, แผนปฏิบัติการประจำปีงบประมาณ โดยการนำโครงการต่างๆ ที่บรรจุลงในแผน จำนวน ๒๓ โครงการ นำมาดำเนินการเพื่อให้บรรลุตามวัตถุประสงค์ที่ตั้งไว้ ศูนย์แต่งตั้งคณะกรรมการบริหารศูนย์ฯ จัดประชุมคณะกรรมการบริหารศูนย์ฯ เพื่อขอความเห็นชอบในการดำเนินงานตามแผนอย่างน้อยภาคเรียนปีการศึกษาละ ๒ ครั้ง โดยการนำปัญหาการดำเนินงานที่ผ่านมาของศูนย์มาเป็นแนวทางในการพัฒนาเพื่อให้บรรลุตามเป้าหมายและวัตถุประสงค์ที่กำหนดไว้อย่างมีประสิทธิภาพ มีการกำหนดหลักสูตรครอบคลุมพัฒนาการทั้ง ๔ ด้าน ได้แก่ ด้านร่างกาย ด้านอารมณ์ - จิตใจ ด้านสังคม และด้านสติปัญญา

การดำเนินการ (D) การนำแผนการดำเนินการไปปฏิบัติตามเป้าหมายและวัตถุประสงค์ที่ตั้งไว้ โดยการจัดทำโครงการต่างๆที่บรรจุลงในแผนพัฒนาการศึกษา ตามขั้นตอน เช่น โครงการประชุมผู้ปกครอง มีการเชิญผู้ปกครองเข้าร่วมประชุมเพื่อชี้แจงการจัดกิจกรรมการเรียนการสอน ระเบียบ แนวทางในการป้องกันความปลอดภัยให้เด็ก ของศูนย์พัฒนาเด็กเล็กองค์การบริหารส่วนตำบลสนามชัย มีผู้ปกครองเข้าร่วมโครงการร้อยละ ๘๐

การประเมินผล (C) การประเมินผลสัมฤทธิ์ของการดำเนินการตามแผน โดยการติดตามการดำเนินการ โครงการร้อยละ ๘๐ ผลการดำเนินงานประสบความสำเร็จตามวัตถุประสงค์และเป้าหมายที่วางไว้ (ผู้ปกครองมีส่วนร่วมในการจัดกิจกรรมการเรียนการสอน ปฏิบัติตามคำชี้แจงของศูนย์ฯ

การนำผลการประเมินไปปรับปรุง (A) การนำผลการประเมินไปใช้ในการปรับปรุง นำปัญหาที่เกิดระหว่างการดำเนินการมาแก้ไข้ปัญหา ในครั้งต่อไป

**ผลการดำเนินการ** ผลการประเมินตามตัวบ่งชี้/การนำเสนอผลการบริหารจัดการของสถานศึกษา ให้ผู้มีส่วนได้ส่วนเสียภายในศูนย์เป็นระบบอย่างต่อเนื่อง ให้ผู้บริหารรับทราบ

๑.โครงการโครงการประชุมผู้ปกครอง เพื่อให้ผู้ปกครองรับทราบกระบวนการจัดกิจกรรมการเรียนการสอน

๒.ประชุมคณะกรรมการศูนย์ฯ เพื่อให้คณะกรรมการบริหารศูนย์ฯ เข้าใจไปในทางเดียวกัน

**ข้อมูล หลักฐาน** เอกสารเชิงประจักษ์ที่สนับสนุนผลการประเมินตนเอง มีคำสั่งแต่งตั้งคณะกรรมการบริหารศูนย์ฯ มีคำสั่งแต่งตั้งคณะกรรมการจัดทำหลักสูตร มีการจัดทำหลักสูตร แผนพัฒนาการศึกษา ทั้ง ๓ แผน มีการแต่งตั้งคณะกรรมการบริหารศูนย์ฯ ประชุมคณะกรรมการบริหารศูนย์ฯ ให้ขอความเห็นชอบอย่างน้อยภาคเรียนละ ๒ ครั้ง มีการประกาศใช้แผน รายงานการประชุมเสนอผู้บริหาร รายงานผลการดำเนินงานรายปี มีโครงการภาพถ่ายรายงานผลการจัดทำโครงการ แบบสอบถามความพึงพอใจของผู้ที่มีส่วนเกี่ยวข้อง บันทึกวาระการประชุมรายงานผู้บริหาร ผู้บริหารสถานศึกษาครูผู้ดูแลเด็กมีคุณสมบัติเหมาะสมหลักฐานรับรองการทำงาน ใบรับรองแพทย์ตรวจสุขภาพประจำปี คำสั่งเข้ารับการอบรม มีรายงานการอบรมของบุคลากรทุกคน ใบประกาศนียบัตร มีการประเมินความเครียดหลักฐานประวัติ

/ของบุคลากร...

ของบุคลากรเป็นปัจจุบัน หลักฐานการฝึกอบรม มีข้อกำหนดเกี่ยวกับหน้าที่ความรับผิดชอบของบุคลากร ในศูนย์ อย่างชัดเจนมีการบันทึกประวัติการลาของบุคลากร บุคลากรเพียงพอกับจำนวนเด็ก มีข้อมูลพื้นฐาน การจัดตั้งศูนย์พัฒนาเด็กเล็ก มีหลักเกณฑ์ในการประกาศรับสมัครเด็ก มีการบันทึกจุดเสี่ยงต่างๆ และปรับปรุง แก้ไขเพื่อใช้งานได้ตามปกติมีการจัดพื้นที่ตามสัดส่วน มีห้องน้ำห้องส้วมเพียงพอกับจำนวนเด็ก มีแผนการ ประเมินผลตนเองจากหน่วยงานต้นสังกัด มีแบบประเมินความพึงพอใจของผู้ปกครอง เกี่ยวกับหัวหน้าศูนย์ฯ ด้านบุคลากร ด้านการจัดการเรียนการสอน ด้านสถานที่ตั้งศูนย์ฯ มีแบบสรุปลักษณะความพึงพอใจแต่ละด้าน มีสารสัมพันธ์ การเยี่ยมบ้านเด็กโดยการออกเยี่ยมบ้านช่วงเย็น บันทึกคัดกรองเด็กก่อนเข้าห้องเรียน มีบันทึกหลักฐานการใช้ยาในห้องพยาบาล มีทะเบียนเด็กแสดงจำนวนและอายุเด็ก รายงานยอดเด็ก เป็นปัจจุบัน โครงสร้างตัวอาคาร แข็งแรง (ภาพถ่ายทุกบริเวณศูนย์) ขนาดอาคารเหมาะสมกับจำนวนเด็ก (สามารถรองรับเด็กได้ ๘๐-๑๐๐คน) มีการวางแผนการใช้จ่ายงบประมาณศูนย์เด็กเล็ก(นม อาหารกลางวัน) ศูนย์ฯ ตั้งอยู่ห่างจากสภาพแวดล้อมที่มีมลพิษ มีบัญชีรายชื่อเครื่องเล่นสนาม มีบันทึกการซ่อมบำรุงตามระยะ ที่กำหนด มีภาชนะเก็บกักน้ำที่ปลอดภัย ถึงขยะมีฝาปิดมิดชิด มีบอร์ดประชาสัมพันธ์ มีกล่องความคิดเห็น ของผู้ปกครอง บรรยากาศภายในห้องมีแสงสว่างพอเพียง อากาศถ่ายเทสะดวก มีบันทึกข้อมูลการเกิด อุบัติเหตุ มีการจัดมุมประสบการณ์ภายในห้องเรียน เครื่องนอนมีพื่อเพียงพอกับเด็ก พื้นที่ใช้สอย ๒ ตารางเมตร ต่อตัวเด็ก เครื่องได้รับการทำความสะอาดสัปดาห์ละครั้งมีห้องพยาบาล มีตู้ยา มีข้อกำหนดมาตรฐาน มีผู้รับผิดชอบตรวจสอบอาหารให้เป็นไปตามมาตรฐาน ผู้ประกอบการมีใบรับรองแพทย์ห้องน้ำห้องส้วม ติดตั้งพอดีกับเด็ก มีสมุดเซ็นชื่อรับ - ส่งเด็กมีอัตราครูที่เพียงพอต่อจำนวนเด็กเล็กในศูนย์พัฒนาเด็กเล็ก ในอัตราส่วน ๑ ต่อ ๑๐ ครูได้รับการพัฒนาและฝึกอบรมตามเกณฑ์การพัฒนา มีการจัดชุมชนการเรียนรู้ ทางวิชาชีพ PLC สภาพแวดล้อมภายในศูนย์พัฒนาเด็กเล็กเอื้อต่อการจัดการเรียนรู้ มีความสะอาด รมรื่น เรียบร้อย และปลอดภัย มีสื่อเทคโนโลยีในการจัดการเรียนรู้ทุกห้องเรียนอย่างหลากหลาย โครงสร้างตัวอาคาร มั่นคง บริเวณที่ตั้งปลอดภัยไม่อยู่ใกล้แหล่งมลพิษ ติดตามการประเมินผลการสำรวจสม่ำเสมออย่างน้อย ทุก ๓ เดือน ครูภัณฑ์อุปกรณ์ เครื่องใช้ปลอดภัย มีทะเบียนควบคุมตรวจสอบ ของเล่นปลอดภัย ได้ตามมาตรฐาน ส่งเสริมให้เด็กปฐมวัยเดินทางอย่างปลอดภัย โดยการสำรวจการเดินทางของเด็ก และวางแผนการเดินทาง ให้ความรู้ สร้างวินัยและฝึกทักษะเด็กในการเดินทางสร้างความตระหนัก และให้ความรู้ผู้ปกครอง ชุมชน เพื่อร่วมกันสนับสนุนให้เด็กเดินทางได้อย่างปลอดภัย จัดให้มีระบบ รับเหตุฉุกเฉินป้องกันอัคคีภัย วางแผนป้องกันอัคคีภัย ประกาศใช้แผนป้องกันอัคคีภัยของศูนย์พัฒนาเด็กเล็ก องค์การบริหารส่วนตำบลสนามชัย มีการจัดอาหารที่เหมาะสมและเพียงพอตามวัยทุกวัน มีเครื่องชั่งน้ำหนัก และวัดความยาว ส่วนสูง ที่ได้มาตรฐาน ประเมินการเจริญเติบโตเป็นรายบุคคล มีหลักฐานการใช้ยา มียาเวชภัณฑ์สามัญประจำบ้าน และอุปกรณ์ที่จำเป็นสำหรับการปฐมพยาบาลเบื้องต้น จัดให้มีการอบรม ปฐมพยาบาลและฝึกการช่วยชีวิตเบื้องต้น มีการตรวจสุขภาพอนามัยและการบาดเจ็บประจำวัน สนับสนุน การตรวจสุขภาพประจำปีโดยบุคลากรทางการแพทย์อย่างน้อย ปีละ ๑ ครั้ง มีการตรวจสอบประวัติ การได้รับวัคซีนตั้งแต่แรกเกิดและทุก ๖ เดือน มีมาตรการและกิจกรรมแก้ไขเมื่อเกิดโรคติดต่อและเก็บข้อมูล ของโรคติดต่อ มีพื้นที่พื่อเพียงพอสำหรับการจัดกิจกรรมประจำวันของเด็ก เฉลี่ย ๑.๕-๒.๐ ตรม./คน มีพื้นที่ เตรียมอาหาร/ครัวมีบริเวณพื้นที่จัดให้เด็กรับประทานอาหาร ที่สะอาดถูกสุขลักษณะ มีพื้นที่สำหรับนอนหลับ เน้นความสะอาด ปลอดภัยและอากาศถ่ายเท มีพื้นที่สำหรับเล่นและทำกิจกรรมการเรียนรู้ มีพื้นที่ สำหรับการทำความสะอาด ช่างปอก แปรงฟัน ล้างมือ ล้างหน้าของเด็ก มีพื้นที่สำหรับแยกเด็กป่วย มีพื้นที่ มุมประสบการณ์ และแหล่งเรียนรู้ที่มีอุปกรณ์และครุภัณฑ์นอกห้องเรียนอย่างเหมาะสม เก็บข้อมูล/ประเมิน การใช้พื้นที่/มุมประสบการณ์ และ แหล่งเรียนรู้ของเด็กพร้อมใช้งานอยู่เสมอ แยกห้องน้ำ ห้องส้วม

/บริเวณแปร่งฟัน...

บริเวณแปร่งฟัน/ที่ล้างมืออย่างเป็น สัดส่วน และสะอาดไม่มีน้ำขัง และไม่ลื่น มีการทำความสะอาด อย่างน้อยวันละ ๒ ครั้ง มีระบบดูแลความสะอาดรวมทั้งมีเจ้าหน้าที่รับผิดชอบโดยตรง สถานที่ประกอบ อาหาร/ที่เตรียมอาหารต้องมีอ่างล้าง ภาชนะและอุปกรณ์ที่ถูกต้องสุขาภิบาลอาหาร มีน้ำดื่ม น้ำใช้ที่สะอาด มีการจัดการขยะ สิ่งปฏิกูลอย่างถูกสุขลักษณะทั้ง ภายในและภายนอกอาคาร มีมาตรการป้องกันแมลง และสัตว์ที่เป็นพาหะนำโรคผลจากการประเมินไปปรับเปลี่ยน ซ่อมแซมให้ มีอุปกรณ์ภาชนะและเครื่องใช้ ส่วนตัวสำหรับเด็กทุกคน จัดเก็บอย่างเหมาะสมและเป็น อุปกรณ์มีมาตรฐาน สะอาด เพียงพอกับการใช้งาน มีการตรวจสอบอุปกรณ์เป็นระยะและจัดให้อยู่ในสภาพพร้อมใช้งาน มีพื้นที่หรือช่องทางประชาสัมพันธ์ มีการประเมินกิจกรรมเพื่อพัฒนา มีการจัดประชุมผู้ปกครองอย่างน้อยปีละ ๒ ครั้ง มีการจัดกิจกรรมที่พ่อแม่ ผู้ปกครอง ครอบครัว และชุมชนมีส่วนร่วมในโอกาสสำคัญต่างๆ ตามประเพณี ศาสนา และวัฒนธรรม ของชุมชน มีการนำผลการบันทึกหลังแผนการจัดประสบการณ์การเรียนรู้ในแต่ละหน่วยมาจัดตั้งกลุ่มชุมชน แห่งการเรียนรู้เพื่อหาแนวทางแก้ไขปัญหาร่วมกัน

**จุดเด่น** ผลสัมฤทธิ์การจัดทำโครงการร้อยละ ๘๐ (ตามตัวบ่งชี้)

**จุดที่ควรพัฒนา** การสนับสนุนงบประมาณในด้านอาคาร สถานที่ สิ่งแวดล้อม

**มาตรฐานด้านที่ ๒ ครู/ผู้ดูแลเด็ก ให้การดูแลจัดประสบการณ์การเรียนรู้และการเล่นเพื่อพัฒนาเด็กปฐมวัย**

**จุดเน้น** ตัวบ่งชี้ที่ ๒.๑ การดูแลพัฒนาการเด็กอย่างรอบด้านบริหารจัดการอย่างเป็นระบบ

**ระดับคุณภาพ ดีมาก**

**วิธีดำเนินการ**

การวางแผน (P) จัดทำแผนการจัดประสบการณ์การเรียนรู้ที่สอดคล้องกับหลักสูตรการศึกษา ปฐมวัย

การดำเนินการ (D) การนำแผนการดำเนินการไปใช้โดย การจัดทำแผนการจัดประสบการณ์ การเรียนรู้ให้กับเด็กจัดกิจกรรมส่งเสริมพัฒนาการทุกด้านอย่างบูรณาการตามธรรมชาติของเด็กในการเรียนรู้ ด้วยประสาทสัมผัส ลงมือทำ ปฏิสัมพันธ์ และการเล่น

การประเมินผล (C)การประเมินผลสัมฤทธิ์ของการดำเนินการโดยการประเมินผลการจัดกิจกรรม ที่หลากหลายมาหาผลสัมฤทธิ์พัฒนาการเด็กทั้ง ๔ ด้าน โดยใช้การสังเกตเด็กร่วมกิจกรรม

การนำผลการประเมินไปปรับปรุง (A) การนำผลการประเมินไปใช้ในการปรับปรุง ในการส่งเสริม พัฒนาการเด็ก อย่างต่อเนื่อง เช่น การปรับเปลี่ยนสื่อเพื่อกระตุ้นให้เด็กเกิดการเรียนรู้

**ผลการดำเนินการ** ผลการประเมินตามตัวบ่งชี้ที่ ๒.๑ การดูแลและพัฒนาเด็กอย่างรอบด้าน เด็กมีพัฒนาการครบทั้ง ๔ ด้าน เหมาะสมกับวัย สามารถศึกษาต่อในระดับอนุบาลได้ดี นำผลการดำเนินงาน ให้ผู้บริหารรับทราบ มีการลงเว็บไซต์ให้ผู้มีส่วนได้ส่วนเสียทราบ

**ข้อมูล หลักฐาน เอกสารเชิงประจักษ์ที่สนับสนุนผลการประเมินตนเอง** มีแผนการจัดประสบการณ์ การเรียนรู้ที่สอดคล้อง กับปรัชญา/หลักสูตรการศึกษาปฐมวัย จัดกิจกรรมในแต่ละวันให้พัฒนาเด็กปฐมวัย อย่าง รอบด้าน คือ ร่างกาย อารมณ์จิตใจ สังคม สติปัญญา และภาษา การสื่อสาร จัดกิจกรรมเหมาะสม กับระดับพัฒนาการตามวัย ของเด็กและเปิดให้เด็กมีโอกาสทำตามความสนใจ ประเมินผลหลังการจัดกิจกรรม การเรียนรู้ ประจำวัน กิจกรรมที่จัดเหมาะสมกับบริบทสังคม และวัฒนธรรมท้องถิ่น คำนึงถึงความแตกต่าง ระหว่างบุคคลและปรับเปลี่ยนกิจกรรมให้เหมาะสมกับความจำเป็น และความต้องการพิเศษของเด็ก เป็นรายบุคคล จัดพื้นที่มุมประสบการณ์การเรียนรู้อย่างน้อย ๔ มุม คือ มุมบล็อก มุมหนังสือ มุมบทบาท สมมติ มุมเกมการศึกษา มีสื่อ วัสดุ และอุปกรณ์ ที่หลากหลายและเพียงพอ ส่งเสริมให้เด็กทุกคนได้ทำ

/กิจกรรมในทุกมุม...

กิจกรรมในทุกมุมอย่างหมุนเวียน มีการปรับเปลี่ยนสื่อ วัสดุ และอุปกรณ์ในพื้นที่/ มุมให้น่าสนใจ สอดคล้องกับบริบททางสังคม วัฒนธรรม และหน่วยการเรียนรู้ มีการสังเกต และบันทึกพฤติกรรมของเด็กในขณะทำกิจกรรมนำผลการประเมินมาปรับปรุงการจัดพื้นที่/มุม จัดกิจกรรมให้เด็กได้เคลื่อนไหว สำรวจ เล่น สังเกต สืบค้น ทดลอง และคิดแก้ปัญหาด้วย ตนเองจัดกิจกรรมให้เด็กมีปฏิสัมพันธ์ที่ดีกับผู้ใหญ่และ เด็กอื่นในบรรยากาศที่อบอุ่น มีความสุข และร่วมมือกันในลักษณะต่างๆ สนับสนุนให้เด็กริเริ่ม คิด วางแผน ตัดสินใจ ลงมือกระทำและแสดง/นำ เสนอความคิดและความรู้สึก โดยครูเรียนรู้ร่วมกับเด็กจัดกิจกรรมที่ส่งเสริมลักษณะนิสัยที่ดี การมีวินัย สอดแทรกคุณธรรมจริยธรรม และสร้างทักษะการใช้ชีวิตประจำวันตามแนวทางหลักปรัชญาของ เศรษฐกิจพอเพียงอย่างต่อเนื่อง จัดกิจกรรมทั้งในลักษณะที่มีการวางแผนไว้ ล่วงหน้า และแผนที่ปรับไปเมื่อเกิดสภาพจริงที่ไม่ได้คาดการณ์ไว้ จัดกิจกรรมโดยให้พ่อแม่ ครอบครัว และชุมชนมีส่วนร่วมทั้งการวางแผน การสนับสนุนสื่อมีการเลือกใช้สื่อที่หลากหลาย เหมาะสมตามอายุมีการคำนึงถึงความปลอดภัยและส่งเสริมพัฒนาการเด็ก ตามแผนการจัดประสบการณ์การเรียนรู้ มีการประเมินเด็กตามคู่มือ DSPM แบบบันทึกพฤติกรรมเด็กรายบุคคล บันทึกผลการประเมินพัฒนาการเด็ก สมุดรายงานประจำตัว แฟ้มสะสมผลงานเด็ก

**จุดเด่น** มีการจัดการเรียนรู้ที่หลากหลายโดยเน้นเด็กเป็นจุดศูนย์กลาง ตามตัวบ่งชี้ที่ ๒.๕ การส่งเสริมเด็กในระยะเปลี่ยนผ่านให้ปรับตัวต่อการเชื่อมต่อ แผนการจัดประสบการณ์สอดคล้องกับหลักสูตร ตอบสนองการส่งเสริมการจัดการเรียนการสอน การจัดกิจกรรมสร้างสรรค์/กิจกรรมพัฒนาเด็กเหมาะสมและเป็นไปตามตัวชี้วัด

**จุดที่ควรพัฒนา** การประเมินผลการจัดกิจกรรมการเรียนการสอน และนำผลการประเมินมาใช้ในพัฒนาหลักสูตรและกิจกรรมในการจัดการเรียนการสอนส่งเสริมด้านการใช้ภาษาและการแสดงออกทางสังคม รวมทั้งการแก้ไขปัญหาเด็กรายบุคคลเมื่อพบปัญหา

### มาตรฐานที่ ๓ คุณภาพของเด็กปฐมวัย

**จุดเน้น** ตัวบ่งชี้ที่ ๓.๑ ข เด็กมีการเจริญเติบโตสมวัยและมีสุขนิสัยที่เหมาะสม

**ระดับคุณภาพ ดีมาก**

**วิธีดำเนินการ**

การวางแผน (P) จัดกิจกรรมส่งเสริมให้เด็กมีพัฒนาการทั้ง ๔ ด้าน เหมาะสมกับวัย

การดำเนินการ (D) จัดกิจกรรมที่เด็ก กิน เล่น นอนเป็นเวลา รักษาความสะอาดร่างกายและป้องกันโรคมีการดูแลสุขนิสัยเด็กอย่างต่อเนื่อง จัดกิจกรรมที่เด็กมีส่วนร่วมและเล่นกับผู้อื่น

การประเมินผล (C) ติดตามภาวะการเจริญเติบโตของเด็กอย่างต่อเนื่อง

การนำผลการประเมินไปปรับปรุง (A) การนำผลการเจริญเติบโตของเด็กที่มีภาวะการเจริญเติบโตล่าช้ามาทำการวิจัยโดยการส่งเสริมให้เด็กรับประทานอาหารที่มีประโยชน์ ออกกำลังกายเป็นประจำ การดื่มนมในปริมาณที่เพิ่มขึ้น การให้เด็กรับประทานอาหารที่มีคุณค่าทางโภชนาการเหมาะสมกับวัยโดยการจัดการอาหาร ส่งเสริมเด็กที่มีน้ำหนักเกินตามเกณฑ์มาตรฐานตามตาราง THAI SCHOOL LUNCH ผลิตสื่อแผนกระโดดเพื่อส่งเสริมพัฒนาการเด็กด้านร่างกาย

**ผลการดำเนินการ** เด็กมีน้ำหนักส่วนสูงตามเกณฑ์เหมาะสมกับวัยและสูงดีสมส่วน เด็กมีปฏิสัมพันธ์กับผู้อื่นได้อย่างสมวัย และแสดงออกถึงยอมรับความแตกต่างระหว่างบุคคล เด็กมีความพยายาม มุ่งมั่นตั้งใจทำกิจกรรมให้สำเร็จสมวัย สุขภาพร่างกายแข็งแรง

/ข้อมูล หลักฐาน...



**ข้อมูล หลักฐาน เอกสารเชิงประจักษ์ที่สนับสนุนผลการประเมินตนเอง** มีการเปรียบเทียบ ภาวะการเจริญเติบโตของเด็ก โดยการชั่งน้ำหนักและวัดส่วนสูง วัดเส้นรอบหัวเด็กทุกเดือน มีการประเมิน พัฒนาการเด็ก มีการดูแลสุขนิสัยเด็กอย่างต่อเนื่อง มีสมุดบันทึกการ เจริญเติบโตของเด็ก มีการแสดง การเจริญเติบโตตาม เกณฑ์อ้างอิงตามเพศและช่วงอายุ ของกรมอนามัย กระทรวง สาธารณสุข พ.ศ. ๒๕๕๘ พัฒนาการเด็กปฐมวัย (DSPM) – แบบบันทึกการคัดกรองและส่งเสริม พัฒนาการเด็ก ปฐมวัยตามช่วงอายุ โดยเจ้าหน้าที่ สาธารณสุข จัดกิจกรรมที่เด็กมีส่วนร่วมและเล่นกับผู้อื่น ครูมีการบันทึกภาวะการเจริญเติบโต ของเด็ก บันทึกน้ำหนักตัว ส่วนสูงเด็กเป็นรายบุคคลครูจัดกิจกรรมให้เด็กใช้กล้ามเนื้อมัดใหญ่ เคลื่อนไหว และทรงตัวตามวัย ฝึกให้เด็กถอดท่อน รอคอย ควบคุมตนเอง ยับยั้งชั่งใจ ทำตามข้อตกลงคำนึงถึงความรู้สึก ของผู้อื่น มีกาลเทศะ ปรับตัวเข้ากับสถานการณ์ใหม่ได้สมวัยฝึกการคิดอย่างมีเหตุผล แก้ปัญหาได้สมวัย เด็กมีความพยายาม มุ่งมั่นตั้งใจ ทำกิจกรรมให้สำเร็จสมวัยเด็กมีคุณสมบัติตามสภาพที่พึงประสงค์มีบันทึก เป็นรายบุคคลมีแผนและดำเนินการตรวจสอบสุขภาพประจำวัน ตรวจสอบสุขภาพประจำปี และป้องกันควบคุม โรคติดต่อ ตรวจสอบสุขภาพช่องปากเด็ก สมุดรายงานประจำตัวเด็ก บันทึกการสังเกตพฤติกรรมเด็ก บันทึก การคัดกรอง การวิจัยในชั้นเรียน การร่วมกิจกรรมของเด็กการแสดงออก สมุดบันทึกการเจริญเติบโตของเด็ก กราฟแสดงการเจริญเติบโตตามเกณฑ์อ้างอิงตาม เพศและช่วงอายุ ของกรมอนามัย กระทรวงสาธารณสุข

**จุดเด่น** เด็กมีพัฒนาการสมวัยโดยรวม ๔ ด้าน

**จุดที่ควรพัฒนา** เด็กที่มีน้ำหนักเกินเกณฑ์ตามมาตรฐาน ส่งเสริมให้เด็กรับประทานผักผลไม้ นม

## ส่วนที่ ๓

## สรุปผล แนวทางการพัฒนา และความต้องการการช่วยเหลือ

จากผลการดำเนินงานของสถานศึกษา สามารถสรุปผลการประเมินในภาพรวมของจุดเด่น จุดควรพัฒนาของแต่ละมาตรฐานพร้อมทั้งแนวทางการพัฒนาในอนาคตเพื่อให้ได้มาตรฐานที่สูงขึ้น และความต้องการช่วยเหลือ ดังนี้

## สรุปผล

จุดเด่น	จุดควรพัฒนา
<ul style="list-style-type: none"> <li>◆ การบริหารจัดการ               <ol style="list-style-type: none"> <li>๑. มีการจัดทำพัฒนาการศึกษา</li> <li>๒. มีหลักสูตรการศึกษาของสถานศึกษา</li> <li>๓. จัดการข้อมูลอย่างเป็นระบบ</li> <li>๔. การบริหารจัดการบุคลากรอย่างเป็นระบบ</li> </ol> </li> <li>◆ กระบวนการดูแลจัดประสบการณ์ เรียนรู้ และเล่น               <ol style="list-style-type: none"> <li>๑. มีการจัดกิจกรรมที่หลากหลาย</li> <li>๒. มีแผนการจัดประสบการณ์การเรียนรู้ที่สอดคล้องกับหลักสูตรการศึกษาปฐมวัย</li> <li>๓. มีการดำเนินงานและประเมินผล</li> </ol> </li> <li>◆ คุณภาพเด็กปฐมวัย               <ol style="list-style-type: none"> <li>๑. เด็กมีทักษะการวาด การขีดเขียนตามลำดับ</li> <li>๒. เด็กมีพัฒนาการเหมาะสมกับวัย</li> </ol> </li> </ul>	<ul style="list-style-type: none"> <li>◆ การบริหารจัดการ               <ol style="list-style-type: none"> <li>๑. นำผลการประเมินมาพัฒนาและปรับปรุงคุณภาพการศึกษา</li> </ol> </li> <li>◆ กระบวนการดูแลจัดประสบการณ์ เรียนรู้ และเล่น               <ol style="list-style-type: none"> <li>๑. จัดกิจกรรมเน้นการทดลอง การคาดคะเน</li> </ol> </li> <li>◆ คุณภาพเด็กปฐมวัย               <ol style="list-style-type: none"> <li>๑. ส่งเสริมให้เด็กกล้าแสดงออกมีภาวะผู้นำ</li> </ol> </li> </ul>

## แผนการพัฒนาคูณภาพเพื่อยกระดับคุณภาพมาตรฐานให้สูงขึ้น

๑. พัฒนาอย่างมีระบบ
๒. การวางแผนต่อเนื่องสร้างเครือข่ายเพื่อแลกเปลี่ยนเรียนรู้

## แนวทางการพัฒนาสถานศึกษาในอนาคต

๑. ปรับปรุงภูมิทัศน์ให้เอื้อต่อการเรียนรู้

## ความต้องการและการช่วยเหลือ

๑. ส่งเสริมให้ศูนย์พัฒนาเด็กเล็กให้เป็นแหล่งเรียนรู้สร้างเครือข่ายเพื่อแลกเปลี่ยนเรียนรู้
๒. อุปกรณ์ด้านวิทยาศาสตร์
๓. จัดโครงการอบรมด้านหลักสูตร
๔. จัดโครงการรูปแบบการเขียนโครงการ
๕. แผนปฏิบัติการประจำปีการศึกษา ทั้ง ๓ แผน

ส่วนที่ ๔  
การปฏิบัติที่เป็นเลิศของสถานศึกษา  
ศูนย์พัฒนาเด็กเล็กองค์การบริหารส่วนตำบลสนามชัย

แบบรายงาน “ วิธีหรือแนวทางปฏิบัติที่เป็นเลิศ ” สำหรับสถานศึกษา

ชื่อผลงาน สื่อตัวเลขผ้าสักหลาด

ความสำคัญ ใช้ในการส่งเสริมพัฒนาการเด็กด้านสติปัญญา (เรียนรู้ค่าของตัวเลข) ประจำปีการศึกษา ๒๕๖๕

๑. บทนำ

กระบวนการ/หรือวิธีการดำเนินงานในอดีต

ศูนย์พัฒนาเด็กเล็กองค์การบริหารส่วนตำบลสนามชัย จัดกิจกรรมการเรียนการสอนให้เด็กได้เรียนรู้ตัวเลขโดยการท่องจำตัวเลขตามครูแต่เด็กไม่สามารถเรียนรู้ค่าของตัวเลขและบอกค่าของตัวเลข ๑ – ๑๐ ไม่ได้ ครูต้องส่งเสริมให้เด็กเรียนรู้ค่าของตัวเลข ด้วยวิธีการที่หลากหลาย เพื่อส่งเสริมให้เด็กมีพัฒนาการด้านสติปัญญา

การจัดกิจกรรมเสริมประสบการณ์ของเด็กปฐมวัยนั้นมีความสำคัญอย่างยิ่งต่อการเรียนรู้เพื่อส่งเสริมให้เด็กมีทักษะด้านการคิดส่งเสริมพัฒนาการด้านสติปัญญา เด็กลงมือปฏิบัติด้วยตนเองส่งเสริมให้เด็กพัฒนาการครบทั้ง ๔ ด้าน เช่น ด้านร่างกาย ด้าน อารมณ์ – จิตใจ ด้านสังคม และด้าน สติปัญญา พร้อมทั้งสอดแทรกด้านคุณธรรม จริยธรรมให้กับเด็กเหมาะสมตามช่วงวัย ศูนย์พัฒนาเด็กเล็กองค์การบริหารส่วนตำบลสนามชัย ดำเนินการจัดทำสื่อตัวเลขผ้าสักหลาด และจัดสภาพแวดล้อมที่กระตุ้น หรือส่งเสริมให้เด็กเกิดความรู้สึกลอยากรู้ที่ดีและมีความสุขต่อการทำกิจกรรมด้วยการจัดกิจกรรมต่างๆที่ส่งผลให้ตัวเด็กเรียนรู้ได้อย่างมีความสุขกับการนับตัวเลข ผ้าสักหลาด

ลักษณะสำคัญของวิธีหรือแนวทางปฏิบัติที่เป็นเลิศ

ครูผลิตสื่อผ้าสักหลาด เพื่อกระตุ้นให้เด็กสนใจการอ่านตัวเลขและเรียนรู้ค่าของตัวเลข โดยการให้เด็กมีส่วนร่วมในการผลิตสื่อตัวเลข แล้วนำมาทำกิจกรรมร่วมกันเพื่อส่งเสริมพัฒนาการด้านสติปัญญา

๒.วัตถุประสงค์ของวิธีหรือแนวทางปฏิบัติที่เป็นเลิศ

๑. เพื่อส่งเสริมให้เด็กเล็กนับตัวเลขเร็ว

๒. เพื่อส่งเสริมพัฒนาการทั้ง ๔ ด้าน ได้แก่ ด้านร่างกาย , ด้านอารมณ์ – จิตใจ , ด้านสังคม และด้านสติปัญญาเหมาะสมตามวัย

๓. เป้าหมาย

ตัวชี้วัดเชิงปริมาณและ/หรือ ตัวชี้วัดคุณภาพ

เด็กเล็กในศูนย์พัฒนาเด็กเล็กองค์การบริหารส่วนตำบลสนามชัย จำนวน ๓๔ คน

ตัวชี้วัดคุณภาพ

เด็กเล็กในศูนย์พัฒนาเด็กเล็กองค์การบริหารส่วนตำบลสนามชัย มีพัฒนาการด้านสติปัญญา ร้อยละ ๘๐

๔. แนวทาง/ขั้นตอนการดำเนินงาน/(แผนภูมิ)ของวิธีการหรือแนวทางปฏิบัติที่เป็นเลิศ

ขั้นที่ ๑ ครูนำปัญหาที่พบมา ทำการวิเคราะห์ หาแนวทางในการแก้ปัญหา

ขั้นที่ ๒ ผลิตสื่อตัวเลขผ้าสักหลาด นำสื่อ เสนอหน้าชั้นเรียน สาธิตการนับตัวเลขและอธิบายวิธีการใช้งานให้เด็กเข้าใจ

ขั้นที่ ๓ ครูให้เด็กนับตัวเลขด้วยตนเองด้วยการหยิบตัวเลขตามค่าที่ครูบอก

/ขั้นที่ ๔ ครูถามเด็ก...

ขั้นที่ ๔ ครูถามเด็กให้เด็กตอบว่าถ้าครูหยิบสื่อตัวเลขผ้าสักหลาดเลข ๕ เด็กทราบไหมคะว่า เลข ๕ มีค่าเท่าไร และให้เด็กนับจุดด้านหลังสื่อตัวเลขผ้าสักหลาด

ขั้นที่ ๕ ติดตามและประเมินผลการตอบคำถามเด็ก

ลำดับขั้นตอนกระบวนการ

ผลิตสื่อตัวเลขผ้าสักหลาด

นำเสนอหน้าชั้นเรียน เรียนรู้ค่าของตัวเลข

๕. ผลลัพธ์/ผลการดำเนินการ

เด็กเล็กของศูนย์พัฒนาเด็กเล็กองค์การบริหารส่วนตำบลสนามชัย มีพัฒนาการด้านสติปัญญา ร้อยละ ๘๐

๖. ปัจจัยเกื้อกูล/ปัจจัยแห่งความสำเร็จ

๑. ผู้ปกครองให้ความร่วมมือในการจัดกิจกรรมการเรียนการสอน

๒. ครูมีทักษะการถ่ายทอดที่ดีเด็กอยากเรียนรู้และสนใจการเรียนรู้ค่าของตัวเลขจากการใช้สื่อตัวเลขผ้าสักหลาดในการถ่ายทอดความรู้ให้เด็ก

๗. แนวทางการพัฒนาให้ยั่งยืน

ใช้สื่อตัวเลขผ้าสักหลาดส่งเสริมพัฒนาการเด็กด้านสติปัญญา ให้เด็กนับตัวเลข และเรียนรู้ค่าของตัวเลข ด้วยการจัดกิจกรรมที่หลากหลายเพื่อกระตุ้นความสนใจของเด็กในการเรียนรู้และมีทัศนคติที่ดีต่อตัวเลข เช่น การให้เด็กจับคู่ตัวเลข การให้เด็กฝึกลากเส้นตัวเลขตามรอยปะ หรือให้เด็กเลือกตัวเลขที่ตนชอบแล้ว นำเสนอหน้าชั้นเรียน ติดตามการเรียนรู้ของเด็กอย่างต่อเนื่อง

๘. การเป็นต้นแบบให้กับหน่วยงานอื่น/การขยายผล/และ/หรือรางวัลที่ได้รับ

การเผยแพร่ชิ้นงานให้เพื่อนๆในตำบลใกล้เคียง หาแนวทางในการส่งเสริมให้เด็กสนุกสนานในการนับตัวเลข และสามารถบอกค่าของตัวเลขได้อย่างถูกต้อง

### รูปภาพการผลิตสื่อ



### ขั้นตอนการผลิตสื่อผ้าสักหลาด

### รูปภาพการนำสื่อไปใช้



มาตรฐานสถานพัฒนาเด็กปฐมวัยแห่งชาติ

มาตรฐานด้านที่ ๑					
การบริหารจัดการสถานพัฒนาเด็กปฐมวัยแห่งชาติ					
ตัวบ่งชี้มาตรฐาน	คะแนนการประเมิน				
	๐	๑	๒	๓	รวม
ตัวบ่งชี้ที่ ๑.๑ การบริหารจัดการอย่างเป็นระบบ	๐	๑	๒	๓	รวม
๑.๑.๑ การบริหารจัดการสถานพัฒนาเด็กปฐมวัยอย่างเป็นระบบ				✓	๙
๑.๑.๒ บริหารหลักสูตรสถานพัฒนาเด็กปฐมวัย				✓	
๑.๑.๓ บริหารจัดการข้อมูลอย่างเป็นระบบ				✓	
ตัวบ่งชี้ที่ ๑.๒ การบริหารจัดการบุคลากรทุกประเภทของหน่วยงานทุกสังกัด	๐	๑	๒	๓	รวม
๑.๒.๑ การบริหารจัดการบุคลากรอย่างเป็นระบบ				✓	๑๒
๑.๒.๒ ผู้บริหารสถานพัฒนาเด็กปฐมวัย/หัวหน้าระดับปฐมวัย/ผู้ดำเนินกิจกรรมมีคุณวุฒิ/คุณสมบัติเหมาะสม และบริการอย่างมีระบบ				✓	
๑.๒.๓ ครู/ผู้ดูแลเด็กที่ทำหน้าที่หลักในการดูแลและพัฒนาเด็กมีคุณวุฒิ/คุณสมบัติเหมาะสม				✓	
๑.๒.๔ บริหารบุคลากรจัดอัตราส่วนของครู/ผู้ดูแลเด็กอย่างเหมาะสมเพียงพอจำนวนเด็กในแต่ละกลุ่มช่วงอายุ				✓	
ตัวบ่งชี้ที่ ๑.๓ การบริหารจัดการสภาพแวดล้อมเพื่อความปลอดภัย	๐	๑	๒	๓	รวม
๑.๓.๑ บริหารจัดการสภาพแวดล้อมเพื่อความปลอดภัยอย่างเป็นระบบ				✓	๒๔
๑.๓.๒ โครงสร้างและตัวอาคารมั่นคง ตั้งอยู่ในบริเวณและสภาพแวดล้อมที่ปลอดภัย				✓	
๑.๓.๓ จัดการความปลอดภัยของพื้นที่เล่น/สนามเด็กเล่น และสภาพแวดล้อมภายนอกอาคาร				✓	
๑.๓.๔ จัดการสภาพแวดล้อมภายในอาคาร ครุภัณฑ์ อุปกรณ์ เครื่องใช้ให้ปลอดภัยเหมาะสมกับการใช้งาน และเพียงพอ				✓	
๑.๓.๕ จัดให้มีของเล่นที่ปลอดภัยได้มาตรฐาน มีจำนวนเพียงพอ สะอาดเหมาะสมกับระดับพัฒนาการของเด็ก				✓	
๑.๓.๖ ส่งเสริมให้เด็กปฐมวัยเดินอย่างปลอดภัย				✓	
๑.๓.๗ จัดให้มีระบบป้องกันภัยจากบุคคลทั้งภายในและภายนอก				✓	
๑.๓.๘ จัดให้มีระบบปรับเหตุฉุกเฉิน ป้องกันอัคคีภัย/ ภัยพิบัติความเสี่ยงของพื้นที่				✓	

มาตรฐานด้านที่ ๑					
การบริหารจัดการสถานพัฒนาเด็กปฐมวัยแห่งชาติ					
ตัวบ่งชี้มาตรฐาน	คะแนนการประเมิน				
ตัวบ่งชี้ที่ ๑.๔ การจัดการเพื่อส่งเสริมสุขภาพและการเรียนรู้	๐	๑	๒	๓	รวม
๑.๔.๑ มีการจัดการเพื่อส่งเสริมสุขภาพ เฝ้าระวังการเจริญเติบโตของเด็กและดูแลการเจ็บป่วยเบื้องต้น				✓	๒๑
๑.๔.๒ มีแผนและดำเนินการตรวจสอบอนามัยประจำวัน ตรวจสอบสุขภาพประจำปี และป้องกันควบคุมโรคติดต่อ				✓	
๑.๔.๓ อาคารต้องมีพื้นที่ใช้สอยเป็นสัดส่วนตามกิจวัตรประจำวันของเด็กที่เหมาะสมตามช่วงวัย และการใช้ประโยชน์				✓	
๑.๔.๔ จัดให้มีพื้นที่/มุมประสบการณ์ และแหล่งเรียนรู้ในห้องเรียนและนอกห้องเรียน				✓	
๑.๔.๕ จัดบริเวณห้องน้ำ ห้องส้วม ที่แปร่งพื้น/ล้างมือให้เพียงพอ สะอาดปลอดภัย และเหมาะสมกับการใช้งานของเด็ก				✓	
๑.๔.๖ จัดการระบบสุขาภิบาลที่มีประสิทธิภาพ ครอบคลุมสถานที่ปรุงประกอบอาหาร น้ำดื่ม น้ำใช้ กำจัดขยะ สิ่งปฏิกูลและพาหะนำโรค				✓	
๑.๔.๗ จัดอุปกรณ์ภาชนะและเครื่องใช้ส่วนตัวให้เพียงพอกับการใช้งานของทุกคน และดูแลความสะอาด และความปลอดภัยอย่างสม่ำเสมอ				✓	
ตัวบ่งชี้ที่ ๑.๕ การส่งเสริมการมีส่วนร่วมของครอบครัวและชุมชน	๐	๑	๒	๓	รวม
๑.๕.๑ มีการสื่อสารและความสัมพันธ์อันดีระหว่างพ่อแม่/ผู้ปกครองกับสถานพัฒนาเด็กปฐมวัย เกี่ยวกับตัวเด็กและการดำเนินงานของสถานพัฒนาเด็กปฐมวัย				✓	๑๒
๑.๕.๒ การจัดกิจกรรมที่พ่อแม่/ผู้ปกครอง/ครอบครัว และชุมชนมีส่วนร่วม				✓	
๑.๕.๓ ดำเนินงานให้สถานพัฒนาเด็กปฐมวัยเป็นแหล่งเรียนรู้แก่ชุมชนในเรื่องการพัฒนาเด็กปฐมวัย				✓	
๑.๕.๔ มีคณะกรรมการสถานพัฒนาเด็กปฐมวัย				✓	
มาตรฐานด้านที่ ๑ มีคะแนนรวม	๗๘ คะแนน				
มาตรฐานด้านที่ ๑ มีคะแนนรวม คิดเป็นร้อยละ = $\frac{\text{คะแนนรวม}}{100}$ ๗๘	๑๐๐				
มาตรฐานด้านที่ ๑ มีจำนวนตัวบ่งชี้ที่ต้องปรับปรุง	- ข้อ				

<b>มาตรฐานด้านที่ ๒</b>					
<b>ครู/ผู้ดูแลเด็กให้การดูแล และการจัดประสบการณ์การเรียนรู้และการเล่นเพื่อพัฒนาเด็กปฐมวัย</b>					
ตัวบ่งชี้มาตรฐาน	คะแนนการประเมิน				
ตัวบ่งชี้ที่ ๒.๑ การดูแลและพัฒนาเด็กอย่างเป็นระบบ	๐	๑	๒	๓	รวม
๒.๑.๑ มีแผนการจัดประสบการณ์การเรียนรู้ที่สอดคล้องกับหลักสูตรการศึกษาปฐมวัย มีการดำเนินงานและประเมินผล				✓	๑๕
๒.๑.๒ จัดพื้นที่/มุมประสบการณ์การเรียนรู้และการเล่นที่เหมาะสมอย่างหลากหลาย				✓	
๒.๑.๓ จัดกิจกรรมส่งเสริมพัฒนาการทุกด้านอย่างบูรณาการตามธรรมชาติของเด็กที่เรียนรู้ด้วยประสาทสัมผัส ลงมือทำ ปฏิสัมพันธ์ และการเล่น				✓	
๒.๑.๔ เลือกใช้สื่อ/อุปกรณ์ เทคโนโลยี เครื่องเล่น และจัดสภาพแวดล้อมภายใน-ภายนอก แหล่งเรียนรู้ที่เพียงพอ เหมาะสม ปลอดภัย				✓	
๒.๑.๕ เผื่อระวังติดตามพัฒนาการเด็กรายบุคคลเป็นระยะ เพื่อใช้ผลในการจัดกิจกรรมพัฒนาเด็กทุกคนให้เต็มตามศักยภาพ				✓	
ตัวบ่งชี้ที่ ๒.๒ การส่งเสริมพัฒนาการด้านร่างกายและดูแลสุขภาพ	๐	๑	๒	๓	รวม
๒.๒.๑ ให้เด็กอายุ ๖ เดือนขึ้นไป รับประทานอาหารที่ครบถ้วนในปริมาณที่เพียงพอ และส่งเสริมพฤติกรรมการกินที่เหมาะสม				✓	๑๔
๒.๒.๒ จัดกิจกรรมให้เด็กได้ลงมือปฏิบัติอย่างถูกต้องเหมาะสมในการดูแลสุขภาพ ความปลอดภัยในชีวิตประจำวัน				✓	
๒.๒.๓ ตรวจสอบสุขภาพอนามัยของเด็กประจำวัน ความสะอาดของร่างกาย ฟันและช่องปากเพื่อคัดกรองโรคและการบาดเจ็บ				✓	
๒.๒.๔ เผื่อระวังการเจริญเติบโตของเด็กเป็นรายบุคคล บันทึกผลภาวะโภชนาการอย่างต่อเนื่อง				✓	
๒.๒.๕ จัดให้มีการตรวจสุขภาพร่างกาย ฟันและช่องปาก สายตา หู ตามกำหนด			✓		



<b>มาตรฐานด้านที่ ๒</b>					
<b>ครู/ผู้ดูแลเด็กให้การดูแล และการจัดประสบการณ์การเรียนรู้และการเล่นเพื่อพัฒนา</b>					
<b>เด็กปฐมวัย</b>					
ตัวบ่งชี้มาตรฐาน	คะแนนการประเมิน				
ตัวบ่งชี้ที่ ๒.๓ การส่งเสริมพัฒนาการด้านสติปัญญา ภาษาและการสื่อสาร	๐	๑	๒	๓	รวม
๒.๓.๑ จัดกิจกรรมส่งเสริมให้เด็กได้สังเกต สัมผัส ลองทำ ตั้งคำถาม สืบเสาะ หาความรู้ แก้ปัญหา จินตนาการ คิดสร้างสรรค์ โดยยอมรับความคิดและผลงานที่แตกต่างของเด็ก				✓	๑๕
๒.๓.๒ จัดกิจกรรมและประสบการณ์ทางภาษา ที่มีความหมายต่อเด็ก เพื่อสื่อสารอย่างหลากหลาย ฟัง ฟังพูด ถาม ตอ ง เล่าและสนทนาตามล ลำดับขั้นตอนพัฒนา				✓	
๒.๓.๓ จัดกิจกรรมให้เด็กมีนิสัยรักการอ่าน ให้เด็กมีทักษะการดูภาพ ฟัง เรื่องราว พูดเล่า อ่าน วาด/เขียน เบื้องต้นตามลำดับพัฒนาการโดยครู/ ผู้ดูแลเด็กเป็นตัวอย่างของการพูด และการอ่านที่ถูกต้อง				✓	
๒.๓.๔ จัดให้เด็กมีประสบการณ์เรียนรู้เกี่ยวกับตัวเด็ก บุคคล สิ่งต่างๆ สถานที่และธรรมชาติรอบตัวเด็กด้วยวิธีการที่เหมาะสมกับวัยและ พัฒนาการ				✓	
๒.๓.๕ จัดกิจกรรมและประสบการณ์ด้านคณิตศาสตร์และวิทยาศาสตร์ เบื้องต้นตามวัย โดยเด็กเรียนรู้ผ่านประสาทสัมผัสและลงมือปฏิบัติด้วย ตนเอง				✓	
ตัวบ่งชี้ที่ ๒.๔ การส่งเสริมพัฒนาการด้านอารมณ์ จิตใจ - สังคม	๐	๑	๒	๓	รวม
<b>ปลูกฝังคุณธรรม และความเป็นพลเมืองดี</b>					
๒.๔.๑ สร้างความสัมพันธ์ที่ดีและมั่นคง ระหว่างผู้ใหญ่กับเด็ก จัด กิจกรรมสร้างเสริมความสัมพันธ์ที่ดีระหว่างเด็กกับเด็ก และการแก้ไขข้อ ขัดแย้งอย่างสร้างสรรค์				✓	๙
๒.๔.๒ จัดกิจกรรมส่งเสริมให้เด็กมีความสุข แจ่มใส ร่าเริง ได้แสดงออก ด้านอารมณ์ ความรู้สึกที่ดีต่อตนเอง โดยผ่านการเคลื่อนไหวร่างกาย ศิลปะ ดนตรี ตามความสนใจและความถนัด				✓	
๒.๔.๓ จัดกิจกรรมและประสบการณ์ ปลูกฝังคุณธรรมให้เด็กใฝ่ดี มีวินัย ซื่อสัตย์ รู้จักสิทธิหน้าที่รับผิดชอบของพลเมืองดี รักครอบครัว โรงเรียน ชุมชนและประเทศชาติ ด้วยวิธีที่เหมาะสมกับวัย และพัฒนาการ				✓	

<b>มาตรฐานด้านที่ ๒</b> <b>ครู/ผู้ดูแลเด็กให้การดูแล และการจัดประสบการณ์การเรียนรู้และการเล่นเพื่อพัฒนา</b> <b>เด็กปฐมวัย</b>					
ตัวบ่งชี้มาตรฐาน	คะแนนการประเมิน				
ตัวบ่งชี้ที่ ๒.๕ การส่งเสริมเด็กในระยะเปลี่ยนผ่านให้ปรับตัวสู่การเชื่อมต่อในชั้นถัดไป	๐	๑	๒	๓	รวม
๒.๕.๑ จัดกิจกรรมกับผู้ปกครองเพื่อเตรียมเด็กก่อนจากบ้านเข้าสู่สถานพัฒนาเด็กปฐมวัย/โรงเรียน และจัดกิจกรรมช่วงปฐมนิเทศให้เด็กค่อยปรับตัวในบรรยากาศที่เป็นมิตร				✓	๖
๒.๕.๒ จัดกิจกรรมส่งเสริมการปรับตัวก่อนเข้ารับการศึกษาในระดับที่สูงขึ้นแต่ละชั้น จนถึงการเป็นนักเรียนระดับชั้นประถมศึกษาปีที่ ๑				✓	
<b>มาตรฐานด้านที่ ๒ มีคะแนนรวม</b>	๕๙ คะแนน				
<b>มาตรฐานด้านที่ ๒ มีคะแนนรวม คิดเป็นร้อยละ = <math>\frac{\text{คะแนนรวม}}{๑๐๐} \times ๑๐๐</math></b>	๘๘.๓๓				
<b>๖๐</b>					
<b>มาตรฐานด้านที่ ๒ มีจำนวนตัวบ่งชี้ ที่ต้องปรับปรุง</b>	- ข้อ				

<b>มาตรฐานด้านที่ ๓ คุณภาพของเด็กปฐมวัย</b> <b>สำหรับเด็กอายุ ๓ ปีถึงอายุ ๖ ปี (ก่อนเข้าประถมศึกษาปีที่ ๑ )</b>					
ตัวบ่งชี้มาตรฐาน	คะแนนการประเมิน				
<b>ตัวบ่งชี้ที่ ๓.๑ เด็กมีการเจริญเติบโตสมวัยและมีสุขนิสัยที่เหมาะสม</b>	๐	๑	๒	๓	รวม
๓.๑.๑ ข เด็กมีน้ำหนักตัวเหมาะสมกับวัยและสูงดีสมส่วน ซึ่งมีบันทึกเป็นรายบุคคล				✓	๙
๓.๑.๒ ข เด็กมีสุขนิสัยที่ดีในการดูแลสุขภาพตนเองตามวัย				✓	
๓.๑.๓ ข เด็กมีสุขภาพช่องปากดี ไม่มีที่ฟันผุ				✓	
<b>ตัวบ่งชี้ที่ ๓.๒ เด็กมีพัฒนาการสมวัย</b>	๐	๑	๒	๓	รวม
๓.๒.๑ ข เด็กมีพัฒนาการสมวัยโดยรวม ๕ ด้าน				✓	๓
<b>ตัวบ่งชี้ที่ ๓.๓ เด็กมีพัฒนาการด้านการเคลื่อนไหว</b>	๐	๑	๒	๓	รวม
๓.๓.๑ ข เด็กมีพัฒนาการด้านการใช้กล้ามเนื้อมัดใหญ่ สามารถเคลื่อนไหวและทรงตัวได้ตามวัย				✓	๖
๓.๓.๒ ข เด็กมีพัฒนาการด้านการใช้กล้ามเนื้อมัดเล็ก และการประสานงานระหว่างตากับมือตามวัย				✓	
<b>ตัวบ่งชี้ที่ ๓.๔ เด็กมีพัฒนาการด้านอารมณ์ จิตใจ</b>	๐	๑	๒	๓	รวม
๓.๔.๑ ข เด็กแสดงออก ร่าเริง แจ่มใส รู้สึกมั่นคงปลอดภัย แสดงความรู้สึกที่ดี ต่อตนเอง และผู้อื่นได้สมวัย				✓	๙
๓.๔.๒ ข เด็กมีความสนใจ และร่วมกิจกรรมต่างๆอย่างสมวัย ซึ่งรวมการเล่น การทำงาน ศิลปะ ดนตรี กีฬา				✓	
๓.๔.๓ ข เด็กสามารถอดทน รอคอย ควบคุมตนเอง ยับยั้งชั่งใจ ทำตามข้อตกลงคำนึงถึงความรู้สึกของผู้อื่น มีกาลเทศะ ปรับตัวเข้ากับสถานการณ์ใหม่ได้สมวัย				✓	
<b>ตัวบ่งชี้ที่ ๓.๕ เด็กมีการเจริญเติบโตสมวัยและมีสุขนิสัยที่เหมาะสม</b>	๐	๑	๒	๓	รวม
๓.๕.๑ ข เด็กบอกเกี่ยวกับตัวเด็ก บุคคล สถานที่แวดล้อมธรรมชาติ และสิ่งต่างๆรอบตัวเด็ก ได้สมวัย				✓	๑๕
๓.๕.๒ ข เด็กมีพื้นฐานด้านคณิตศาสตร์ สามารถสังเกต จำแนก และเปรียบเทียบ จำนวน มิติสัมพันธ์(พื้นที่/ระยะ) เวลา ได้สมวัย				✓	
๓.๕.๓ ข เด็กสามารถคิดอย่างมีเหตุผล แก้ปัญหาได้สมวัย				✓	
๓.๕.๔ ข เด็กมีจินตนาการ และความคิดสร้างสรรค์ ที่แสดงออกได้สมวัย				✓	
๓.๕.๕ ข เด็กมีความพยายาม มุ่งมั่นตั้งใจ ทำกิจกรรมให้สำเร็จสมวัย				✓	

ตัวบ่งชี้มาตรฐาน	คะแนนการประเมิน				
	๐	๑	๒	๓	รวม
<b>ตัวบ่งชี้ที่ ๓.๖ ข เด็กมีพัฒนาการด้านภาษา และการสื่อสาร</b>					
๓.๖.๑ ข เด็กสามารถฟัง พูด จับใจความ เล่า สนทนา และสื่อสารได้ สมวัย				✓	๑๒
๓.๖.๒ ข เด็กมีทักษะในการดูรูปภาพ สัญลักษณ์ การใช้หนังสือ รู้จักตัว ตัวอักษร การคิดเขียนคำ แปะการอ่านเบื้องต้นได้สมวัยและตามลำดับ พัฒนาการ				✓	
๓.๖.๓ ข เด็กมีทักษะการวาด การขีดเขียนตามลำดับขั้นตอนพัฒนาการ สมวัย นำไปสู่การขีดเขียนคำที่คุ้นเคยและสนใจ				✓	
๓.๖.๔ ข เด็กมีทักษะในการสื่อสารอย่างเหมาะสม โดยใช้ภาษาไทยเป็น หลัก และมีความคุ้นเคยกับภาษาอื่นด้วย				✓	
<b>ตัวบ่งชี้ที่ ๓.๗ ข เด็กมีพัฒนาการด้านสังคม คุณธรรม วินัย และ ความเป็นพลเมืองดี</b>	๐	๑	๒	๓	รวม
๓.๗.๑ ข เด็กมีปฏิสัมพันธ์กับผู้อื่นได้อย่างสมวัย และแสดงออกถึง ยอมรับความแตกต่างระหว่างบุคคล				✓	๑๒
๓.๗.๒ ข เด็กมีความเมตตา กรุณา มีวินัย ซื่อสัตย์ รับผิดชอบต่อ ตนเองและส่วนรวม และมีค่านิยมที่พึงประสงค์สมวัย				✓	
๓.๗.๓ ข เด็กสามารถเล่นและทำงานร่วมกับผู้อื่นเป็นกลุ่ม เป็นได้ทั้งผู้นำ และผู้ตาม แก้ไขข้อขัดแย้งอย่างสร้างสรรค์				✓	
๓.๗.๔ ข เด็กภาคภูมิใจเป็นสมาชิกที่ดีของครอบครัว ชุมชน สถาน พัฒนาเด็กปฐมวัย และตระหนักถึงความเป็นพลเมืองดีของประเทศและ ภูมิภาคอาเซียน				✓	
<b>มาตรฐานด้านที่ ๓ ข มีคะแนนรวม</b>	<b>๖๖ คะแนน</b>				
<b>มาตรฐานด้านที่ ๓ มีคะแนนรวม คิดเป็นร้อยละ</b> <b>= <u>คะแนนรวม</u>* ๑๐๐</b> <b>๖๖</b>	<b>๑๐๐</b>				
<b>มาตรฐานด้านที่ ๓ ข มีจำนวนตัวบ่งชี้ ที่ต้องปรับปรุง</b>	- ข้อA = ดีมาก				

มาตรฐานด้านที่ ๓ คุณภาพของเด็กปฐมวัย สำหรับเด็กแรกเกิดถึงอายุ ๒ ปี (๒ปี๑๑เดือน)					
ตัวบ่งชี้มาตรฐาน	คะแนนการประเมิน				
<b>ตัวบ่งชี้ที่ ๓.๑ เด็กมีการเจริญเติบโตสมวัย</b>	๐	๑	๒	๓	รวม
๓.๑.๑ ก เด็กมีน้ำหนักตั้งเหมาะสมกับวัยและสูงดีสมส่วน ซึ่งมีบันทึกเป็นรายบุคคล				✓	๓
<b>ตัวบ่งชี้ที่ ๓.๒ ก เด็กมีพัฒนาการสมวัย</b>	๐	๑	๒	๓	รวม
๓.๒.๑ ก เด็กมีพัฒนาการสมวัยโดยรวม ๕ ด้าน				✓	๑๘
๓.๒.๒ ก รายด้าน : เด็กมีพัฒนาการกล้ามเนื้อใหญ่ (GM)				✓	
๓.๒.๓ ก รายด้าน : เด็กมีพัฒนาการกล้ามเนื้อเล็กและสติปัญญาสมวัย (FM)				✓	
๓.๒.๔ ก รายด้าน : เด็กมีพัฒนาการด้านการรับรู้แล้เข้าใจภาษา (RL)				✓	
๓.๒.๕ ก รายด้าน : เด็กมีพัฒนาการด้านการใช้ภาษาสมวัย (EL)				✓	
๓.๒.๖ ก รายด้าน : เด็กมีพัฒนาการการช่วยเหลือตนเองและการเข้าสังคม (PS)				✓	
<b>มาตรฐานด้านที่ ๓ ก มีคะแนนรวม</b>	<b>๒๑ คะแนน</b>				
<b>มาตรฐานด้านที่ ๓ ก มีคะแนนรวม คิดเป็นร้อยละ</b> <b>= คะแนนรวม* ๑๐๐</b> <b>๒๑</b>	<b>๑๐๐</b>				
<b>มาตรฐานด้านที่ ๓ ก มีจำนวนตัวบ่งชี้ที่ต้องปรับปรุง</b>	<b>ข้อ</b>				

<b>มาตรฐานด้านที่ ๓ คุณภาพของเด็กปฐมวัย</b> <b>สำหรับเด็กอายุ ๓ ปีถึงอายุ ๖ ปี (ก่อนเข้าประถมศึกษาปีที่ ๑ )</b>					
ตัวบ่งชี้มาตรฐาน	คะแนนการประเมิน				
<b>ตัวบ่งชี้ที่ ๓.๑ เด็กมีการเจริญเติบโตสมวัยและมีสุขนิสัยที่เหมาะสม</b>	๐	๑	๒	๓	รวม
๓.๑.๑ ข เด็กมีน้ำหนักตัวเหมาะสมกับวัยและสูงดีสมส่วน ซึ่งมีบันทึกเป็นรายบุคคล				✓	๙
๓.๑.๒ ข เด็กมีสุขนิสัยที่ดีในการดูแลสุขภาพตนเองตามวัย				✓	
๓.๑.๓ ข เด็กมีสุขภาพช่องปากดี ไม่มีที่ฟันผุ				✓	
<b>ตัวบ่งชี้ที่ ๓.๒ เด็กมีพัฒนาการสมวัย</b>	๐	๑	๒	๓	รวม
๓.๒.๑ ข เด็กมีพัฒนาการสมวัยโดยรวม ๕ ด้าน				✓	๓
<b>ตัวบ่งชี้ที่ ๓.๓ เด็กมีพัฒนาการด้านการเคลื่อนไหว</b>	๐	๑	๒	๓	รวม
๓.๓.๑ ข เด็กมีพัฒนาการด้านการใช้กล้ามเนื้อมัดใหญ่ สามารถเคลื่อนไหวและทรงตัวได้ตามวัย				✓	๖
๓.๓.๒ ข เด็กมีพัฒนาการด้านการใช้กล้ามเนื้อมัดเล็ก และการประสานงานระหว่างตากับมือตามวัย				✓	
<b>ตัวบ่งชี้ที่ ๓.๔ เด็กมีพัฒนาการด้านอารมณ์ จิตใจ</b>	๐	๑	๒	๓	รวม
๓.๔.๑ ข เด็กแสดงออก ร่าเริง แจ่มใส รู้สึกมั่นคงปลอดภัย แสดงความรู้สึกที่ดี ต่อตนเอง และผู้อื่นได้สมวัย				✓	๙
๓.๔.๒ ข เด็กมีความสนใจ และร่วมกิจกรรมต่างๆอย่างสมวัย ซึ่งรวมการเล่น การทำงาน ศิลปะ ดนตรี กีฬา				✓	
๓.๔.๓ ข เด็กสามารถอดทน รอคอย ควบคุมตนเอง ยับยั้งชั่งใจ ทำตามข้อตกลงคำนึงถึงความรู้สึกของผู้อื่น มีกาลเทศะ ปรับตัวเข้ากับสถานการณ์ใหม่ได้สมวัย				✓	
<b>ตัวบ่งชี้ที่ ๓.๕ เด็กมีพัฒนาการด้านสติปัญญา เรียนรู้สร้างสรรค์</b>	๐	๑	๒	๓	รวม
๓.๕.๑ ข เด็กบอกเกี่ยวกับตัวเด็ก บุคคล สถานที่แวดล้อมธรรมชาติ และสิ่งต่างๆรอบตัวเด็ก ได้สมวัย				✓	๑๕
๓.๕.๒ ข เด็กมีพื้นฐานด้านคณิตศาสตร์ สามารถสังเกต จำแนก และเปรียบเทียบ จำนวน มิติสัมพันธ์(พื้นที่/ระยะ) เวลา ได้สมวัย				✓	
๓.๕.๓ ข เด็กสามารถคิดอย่างมีเหตุผล แก้ปัญหาได้สมวัย				✓	
๓.๕.๔ ข เด็กมีจินตนาการ และความคิดสร้างสรรค์ ที่แสดงออกได้สมวัย				✓	
๓.๕.๕ ข เด็กมีความพยายาม มุ่งมั่นตั้งใจ ทำกิจกรรมให้สำเร็จสมวัย				✓	

<b>มาตรฐานด้านที่ ๓ คุณภาพของเด็กปฐมวัย</b> <b>สำหรับเด็กอายุ ๓ ปีถึงอายุ ๖ ปี (ก่อนเข้าประถมศึกษาปีที่ ๑)</b>					
ตัวบ่งชี้มาตรฐาน	คะแนนการประเมิน				
ตัวบ่งชี้ที่ ๓.๖ ข เด็กมีพัฒนาการด้านภาษาและการสื่อสาร	๐	๑	๒	๓	รวม
๓.๖.๑ ข เด็กสามารถฟัง พูด จับใจความ เล่า สนทนา				✓	๑๒
๓.๖.๒ ข เด็กมีทักษะในการดูรูปภาพ สัญลักษณ์ การใช้หนังสือ รู้จักตัวตัวอักษร การคิดเขียนคำ แปะการอ่านเบื้องต้นได้สมวัยและตามลำดับพัฒนาการ				✓	
๓.๖.๓ ข เด็กมีทักษะการวาด การขีดเขียนตามลำดับขั้นตอนพัฒนาการสมวัย นำไปสู่การขีดเขียนคำที่คุ้นเคยและสนใจ				✓	
๓.๖.๔ ข เด็กมีทักษะในการสื่อสารอย่างเหมาะสม โดยใช้ภาษาไทยเป็นหลัก และมีความคุ้นเคยกับภาษาอื่นด้วย				✓	
ตัวบ่งชี้ที่ ๓.๗ ข เด็กมีพัฒนาการด้านสังคม คุณธรรม วินัย และความเป็นพลเมืองดี	๐	๑	๒	๓	รวม
๓.๗.๑ ข เด็กมีปฏิสัมพันธ์กับผู้อื่นได้อย่างสมวัย และแสดงออกถึงยอมรับความแตกต่างระหว่างบุคคล				✓	๑๒
๓.๗.๒ ข เด็กมีความเมตตา กรุณา มีวินัย ซื่อสัตย์ รับผิดชอบต่อตนเองและส่วนรวม และมีค่านิยมที่พึงประสงค์สมวัย				✓	
๓.๗.๓ ข เด็กสามารถเล่นและทำงานร่วมกับผู้อื่นเป็นกลุ่ม เป็นได้ทั้งผู้นำและผู้ตาม แก้ไขข้อขัดแย้งอย่างสร้างสรรค์				✓	
๓.๗.๔ ข เด็กภาคภูมิใจเป็นสมาชิกที่ดีของครอบครัว ชุมชน สถานพัฒนาเด็กปฐมวัย และตระหนักถึงความเป็นพลเมืองดีของประเทศและภูมิภาคอาเซียน				✓	
<b>มาตรฐานด้านที่ ๓ ข มีคะแนนรวม</b>	<b>๖๖ คะแนน</b>				
<b>มาตรฐานด้านที่ ๓ มีคะแนนรวม คิดเป็นร้อยละ</b> <b>= <u>คะแนนรวม</u>* ๑๐๐</b> <b>๖๖</b>	<b>๑๐๐</b>				
<b>มาตรฐานด้านที่ ๓ ข มีจำนวนตัวบ่งชี้ ที่ต้องปรับปรุง</b>	<b>- ข้อA = ดีมาก</b>				

ภาคผนวก





**ประกาศศูนย์พัฒนาเด็กเล็กองค์การบริหารส่วนตำบลสนามชัย**  
**เรื่อง ประกาศแบบรายงานการประเมินตนเอง (SAR) ประจำปีการศึกษา ๒๕๖๕**  
**ของศูนย์พัฒนาเด็กเล็กองค์การบริหารส่วนตำบลสนามชัย**

.....

ตามที่กรมส่งเสริมการปกครองส่วนท้องถิ่นได้แจ้งให้สถานศึกษาขององค์กรปกครองส่วนท้องถิ่นที่จัดการศึกษาปฐมวัยทุกแห่ง ดำเนินการประเมินคุณภาพการศึกษาภายในสถานศึกษาตามระบบการประเมินคุณภาพภายในสถานศึกษาขององค์กรปกครองส่วนท้องถิ่นตามหนังสือกรมส่งเสริมการปกครองส่วนท้องถิ่น ที่ มท. ๐๘๙๓.๔/ว๑๕๕๓ ลงวันที่ ๒๐ กรกฎาคม ๒๕๕๘ เรื่อง ประเมินคุณภาพภายในศูนย์พัฒนาเด็กเล็กขององค์กรปกครองส่วนท้องถิ่น นั้น

บัดนี้ ศูนย์พัฒนาเด็กเล็กองค์การบริหารส่วนตำบลสนามชัย สังกัดองค์การบริหารส่วนตำบลสนามชัย ได้ดำเนินการประเมินคุณภาพสถานศึกษาตามพระราชบัญญัติการศึกษาแห่งชาติ พ.ศ.๒๕๔๒ แก้ไขเพิ่มเติมฉบับที่ ๔ พุทธศักราช ๒๕๖๒ แล้วตามนัยหนังสือสั่งการของกรมส่งเสริมการปกครองส่วนท้องถิ่นข้างต้น จึงประกาศการรายงานการประเมินตนเอง (SAR) ประจำปีการศึกษา ๒๕๖๕ ของศูนย์พัฒนาเด็กเล็กองค์การบริหารส่วนตำบลสนามชัย

จึงประกาศให้ทราบโดยทั่วกัน

ประกาศ ณ วันที่ ๒๕ เดือนกรกฎาคม พ.ศ. ๒๕๖๖

(นางสาวพรทิพย์ เกตุมณี)  
หัวหน้าสถานศึกษา




ประกาศศูนย์พัฒนาเด็กเล็กองค์การบริหารส่วนตำบลสนามชัย  
เรื่อง ประกาศแบบรายงานการประเมินตนเอง (SAR) ประจำปีการศึกษา ๒๕๖๕  
ของศูนย์พัฒนาเด็กเล็กองค์การบริหารส่วนตำบลสนามชัย

ตามที่กรมส่งเสริมการปกครองส่วนท้องถิ่นได้แจ้งให้สถานศึกษาขององค์กรปกครองส่วนท้องถิ่น  
ที่จัดการศึกษาปฐมวัยทุกแห่ง ดำเนินการประเมินคุณภาพการศึกษาภายในสถานศึกษา ตามระบบการประเมิน  
คุณภาพภายในสถานศึกษาขององค์กรปกครองส่วนท้องถิ่นตามหนังสือกรมส่งเสริมการปกครองส่วนท้องถิ่น  
ที่ มท. ๐๘๔๓.๔/ว๑๕๕๓ ลงวันที่ ๒๐ กรกฎาคม ๒๕๕๘ เรื่อง ประเมินคุณภาพภายในศูนย์พัฒนาเด็กเล็กของ  
องค์กรปกครองส่วนท้องถิ่น นั้น

บัดนี้ ศูนย์พัฒนาเด็กเล็กองค์การบริหารส่วนตำบลสนามชัย สังกัดองค์การบริหารส่วน  
ตำบลสนามชัย ได้ดำเนินการประเมินคุณภาพสถานศึกษาตามพระราชบัญญัติการศึกษาแห่งชาติ พ.ศ.๒๕๔๒ แก้ไข  
เพิ่มเติมฉบับที่ ๔ พุทธศักราช ๒๕๖๒ แล้วตามนัยหนังสือสั่งการของกรมส่งเสริมการปกครองส่วนท้องถิ่นข้างต้น  
จึงประกาศการรายงานการประเมินตนเอง (SAR) ประจำปีการศึกษา ๒๕๖๕ ของศูนย์พัฒนาเด็กเล็กองค์การ  
บริหารส่วนตำบลสนามชัย

จึงประกาศให้ทราบโดยทั่วกัน

ประกาศ ณ วันที่ ๒๕ เดือนกรกฎาคม พ.ศ. ๒๕๖๖

  
(นางสาวพรทิพย์ เกตุเมณี)  
หัวหน้าสถานศึกษา